

Dr. hist. Gatis Krūmiņš

**PSRS BUDŽETA IENĒMUMI UN
IZDEVUMI OKUPĒTAJĀ LATVIJĀ
PĒC OTRĀ PASAULES KARA
(1946 – 1990)**

2023

UDK 94(474.3)
Kr895

PSRS budžeta ieņēmumi un izdevumi okupētajā Latvijā pēc Otrā pasaules kara (1946 – 1990)

Zinātniskais recenzents: Dr.hist. Jānis Šiliņš
Literārā redaktore: Inese Straume
Korektore: Inese Straume

Zinātniskas ekspertīzes par atsevišķām kopsavilkuma sadaļām
Komisijas uzdevumā ir veikuši Dr.oec., LZA korespondētājloceklis
Uldis Osis un Mag.oec., LZA Ekonomikas institūta vadošais pētnieks
Jānis Počs

Paldies Vidzemes Augstskolas HESPI Zinātniskajai padomei par
rekomendācijām publikācijas uzlabošanai.

Autors izsaka pateicību PSRS okupācijas zaudējumu aprēķināšanas
komisijai par iespēju veikt šos pētījumus, kā arī personīgi Latvijas
okupācijas izpētes biedrības priekšsēdētājai Rutai Pazderei par sniegto
morālo atbalstu un uzticēšanos.

Izdevējs – LR Tieslietu ministrija
Grāmatas pirmais izdevums
Šis ir bezmaksas izdevums

Iespiests SIA „IBC PRINT BALTIC”
Dizains un salikums: SIA „IBC PRINT BALTIC”

ISBN 978-9934-9168-2-3

Rīga - 2023

Saturs

1. Kopsavilkums	4
2. PSRS finanšu politikas Latvijā atspoguļojums literatūrā un periodiskajos izdevumos	5
3. Npublicēti arhīvu dokumenti – galvenais pētījumā izmantotais avots.....	21
4. Laika posma vēsturiskais raksturojums	28
4.1. Pirmais okupācijas gads (1940–1944)	28
4.2. Latvijas otrreizēja okupācija un staļiniskais augstas centralizācijas modelis (1944–1954)	31
4.3. Ekonomisko procesu decentralizācija (1955–1965)	34
4.4. Jauns centralizācijas vilnis un ekonomikas stagnācija (1965–1985).....	35
4.5. Mihaila Gorbačova reformas un PSRS sabrukums (1985–1991)	39
5. Pētījuma metode	41
6. Latvijas PSR un PSRS budžets: budžeta ieņēmumu un izdevumu kategoriju analīze un norēķinu bilance	42
7. PSRS militārie un represīvo institūciju izdevumi Latvijā	61
8. Starptautiskā pieredze dažādu laika posmu valūtu vērtību pārrēķinos	66
9. Iespējamie scenāriji PSRS finanšu politikas Latvijas teritorijā analīzei un pārrēķinam mūsdienu maksāšanas līdzekļos (valūtās)	69
10. Galvenie secinājumi	74
Pielikumi.....	77

1. KOPSAVILKUMS

Šajā publikācijā ir apkopoti galvenie fakti un secinājumi no pētījumiem, kas kopš 2015. gada ir veikti kontekstā ar Latvijas PSR un PSRS budžetu savstarpējiem norēķiniem PSRS okupācijas periodā. Publikācijā ir iekļauts padziļināts literatūras un avotu apskats, pētījumos izmantoto avotu analīze un sniegts ieskats PSRS okupācijas perioda galvenajos vēstures notikumos, kas ir saistīti ar šo pētījumu tematiku. Ņemot vērā starptautisko pieredzi, tiek piedāvāti iespējamie scenāriji PSRS rubļu pārrēķinam mūsdienu valūtās.

Dokumenti apliecina, ka PSRS okupācijas periodā Latvijā īstenoja koloniālu politiku – ievērojami finanšu resursi tika novirzīti uz PSRS budžetu un liela daļa šo resursu tērēta ārpus Latvijas teritorijas. Liela daļa PSRS budžeta izdevumu Latvijā bija saistīta ar militāro un represīvo ministriju finansēšanu un nav atzīstami kā Latvijas interesēm atbilstoši izdevumi. Kopumā budžetu norēķinu kontekstā **PSRS nodarītie zaudējumi konkrēto gadu naudas izteiksmē ir 30 811 385 645,25 rubļi** (pēc 1961. gadā noteiktās PSRS rubļa vērtības attiecīgo gadu norēķinu cenās). Tie ir Latvijā iegūti finanšu līdzekļi, kas tērēti ārpus Latvijas teritorijas un PSRS militāro un represīvo ministriju izdevumi Latvijas teritorijā, kas nav attiecināmi uz izdevumu Latvijas teritorijā bilanci, jo neatbilda Latvijas interesēm.

2. PSRS FINANŠU POLITIKAS LATVIJĀ ATSPUGUĻOJUMS LITERATŪRĀ UN PERIODISKAJOS IZDEVUMOS

PSRS okupācijas režīma finanšu politikai okupētajās Baltijas valstīs un Latvijā līdz šim nav pieejams plašs starptautiskas un nacionālas zinātniskas literatūras klāsts. Tomēr PSRS ekonomiskais un finanšu modelis ir bijis starptautiskās zinātniskās ekspertīzes redzeslokā vēl PSRS pastāvēšanas laikā. Padziļināti tika analizēti militārie izdevumi¹, iekšzemes kopprodukts², budžeta ieņēmumi un izdevumi³ un plānveida ekonomikas modelis kā tāds⁴. Pārsvārā šie pētījumi bija orientēti uz situācijas analīzi PSRS kopumā. To mērķis bija labāk izprast reālo situāciju PSRS⁵ un prognozēt PSRS attīstības perspektīvas⁶. Tas bija ļoti sarežģīts uzdevums, jo datu pieejamība bija ļoti ierobežota. No PSRS oficiāli publiskotajiem datiem nebija iespējams gūt pilnu priekšstatu par reālajiem procesiem. Atsevišķi pētījumi bija orientēti arī uz reģionālo politiku⁷, kur autori centās izprast centralizācijas un decentralizācijas līmeni un tā reālo ietekmi uz reģionu attīstību.⁸ Baltijas valstis situācijas analīzes dienaskārtībā gandrīz vienmēr nonāca, pateicoties ar Baltijas valstīm saistītu zinātnieku iniciatīvai.⁹ Vairāki pētījumi bija veltīti situācijai Igaunijā¹⁰, pirmo PSRS okupācijas gadu analizēja arī Arnolds Aizsilnieks.¹¹ Jau PSRS okupācijas laikā PSRS režīma politika Baltijā tika raksturota kā koloniāla.¹² Padomju ekonomikas modeļa

¹ Holzman F. D. *Soviet Military Spending: Assessing the Numbers Game*. International Security, Vol. 6 No. 4, 1982.

² Becker A. S. *Soviet National Income 1958 – 1964*. University of California Press, 1969.

³ Bahry D. *Outside Moscow: Power, Politics, and Budgetary Policy in the Soviet Republics*. Columbia University Press, 1987.

⁴ Bornstein M., Fusfeld D. R. *The Soviet Economy: a Book of Readings*. Richard D. Irwin, 1974.

⁵ Bergson A. *The Real National Income of Soviet Russia since 1928*. Harvard University Press, 1961.

⁶ Bergson A., Levine H. S. *The Soviet Economy: Toward the Year 2000*. George Allen&Unwin, 1983.

⁷ Koropecjy I. S., Schroeder G. E. *Economics of Soviet Regions*. Praeger Publishers, 1981.

⁸ Bandera V.N., Melnyk Z.L. *The Soviet Economy in Regional Perspective*. Praeger Publishers, 1973.

⁹ Loaber D.A., Vardys S.V., Kitching L.P.A. *Regional Identity Under Soviet Rule: the Case of the Baltic States*. University of Kiel, 1990.

¹⁰ Parving T., Jarvesoo E. *A Case Study of a Soviet Republic. The Estonian SSR*. Westview Press, 1978.

¹¹ Aizsilnieks A. *Latvijas saimniecības vēsture 1914.–1945*. Stokholma: Daugava, 1968.

¹² Tomingas W. *The Soviet Colonization of Estonia*. Kultuur Publishing House, 1973.

un finanšu izlietošanas izpēte tika turpināta arī pēc PSRS sabrukuma.¹³ Šie pētījumi sniedz vispārīgu ieskatu PSRS finanšu un sociālekonomiskajos procesos (visbiežāk analizē situāciju PSRS kopumā), bet netiek analizēta konkrētu PSRS republiku (tostarp Latvijas) situācija kontekstā ar PSRS okupācijas nodarītajiem zaudējumiem. Galvenā šo pētījumu avotu bāze ir oficiālā PSRS statistika un periodiskie izdevumi. Savukārt nepieejamās informācijas kategorijās, piemēram, militāro izdevumu apjoma noteikšanai, tika izmantoti arī Rietumu drošības dienestu veiktie aprēķini.

Latvijā salīdzinoši lielāka uzmanība zinātniskajā vidē ir pievērsta citiem okupācijas aspektiem, nevis finansēm un ekonomikai. Daudzi pētījumi veltīti pašam okupācijas faktam un ar to saistītajiem notikumiem, Latvijas aneksijas nelikumībai, un jo īpaši – PSRS izvērstajām represijām pret Latvijas iedzīvotājiem.

Šo situāciju var skaidrot ar izteikti fragmentētu un nepietiekošu Latvijas 20. gadsimta vēstures izpēti finansēšanu, no kā izriet arī neliels ekspertu skaits, kas ar šiem jautājumiem nodarbojas. Veiktajiem pētījumiem netiek nodrošināta pēctecība, līdz ar to padziļināta izpēte par kādiem jautājumiem ir drīzāk atsevišķas epizodes, no kurām ir šarežģīti veidot ilgā un šarežģītā PSRS okupācijas perioda pilnu ainu. Šķietami līdz šim visaptverošākais mēģinājums iegūt kopainu ir bijis Latvijas Vēsturnieku komisijas darbs, kuras paspārnē 15 gadu laikā kopš 2000. gada ir izdoti 27 “Latvijas Vēsturnieku komisijas rakstu” sējumi, kuru tematika ir veltīta PSRS un nacistiskās Vācijas okupācijām Latvijā. Šis ir nozīmīgs pienesums laika posma vēstures izpētei, taču neapšaubāmi tā vērtība būtu vēl lielāka, ja autoru darbu sagatavošanai lielāki resursi būtu atvēlēti priekšizpēti fāzei un darbs tiktu organizēts, plānojot to ilgtermiņā.

Ja pievērsamies konkrētāk PSRS okupācijas perioda finanšu un ekonomiskajai politikai, tad atsevišķus pētījumus ir finansējusi un publicējusi Latvijas Banka.¹⁴ Salīdzinoši vislielākajā apjomā to veikusi 2005. gadā izveidotā PSRS okupācijas zaudējumu aprēķināšanas komisija,¹⁵ periodiski pasūtīt ikgadējus pētījumus, rīkojot konferences

¹³ Firth N.E., Noren J.H. *Soviet defense spending. A History of CIA Estimates, 1950-1990*. Texas A&M University Press, 1998.

¹⁴ Piemēram, Latvijas Bankai 90. Rīga: 2012. Pieejams internetā:

<https://www.bank.lv/lb-publicakijas/izdevumi-par-latvijas-banku/latvijas-bankai-xc>

¹⁵ Komisijas pilnais nosaukums: komisija „PSRS totalitārā komunistiskā okupācijas režīma upuru skaita un masu kapu vietu noteikšanai, informācijas par represijām un masveida deportācijām apkopošanai un Latvijas valstij un tās iedzīvotājiem nodarīto zaudējumu aprēķināšanai”.

un arī publicējot atsevišķus paveiktā darba rezultātus.¹⁶ Pēc šīs komisijas pasūtījuma līdz 2022. gadam ir izstrādāti vairāk nekā 70 pētījumi par PSRS okupācijas radītajiem zaudējumiem demogrāfijas, tautsaimniecības, vides aizsardzības, teritorijas militarizācijas jomās un okupācijas nodarītajām sociālajām sekām. Kopējais paveiktā darba apjoms ir raksturojams kā nozīmīgs un atbilstošs komisijas izveides mērķim – PSRS okupācijas zaudējumu apzināšana un aprēķināšana. Šis darbs būtu jāturpina, vienlaicīgi tā rezultātus vairāk izmantojot analītisku uz plašāku sabiedrību orientētu publikāciju veidā, lai Latvijas un starptautiskajai sabiedrībai skaidrotu PSRS okupācijas perioda specifiku un okupācijas radītās īstermiņa un ilgtermiņa sekas.

PSRS sociālekonomiskā un finanšu politika ir bijusi vēsturnieku un ekonomistu dienaskārtībā jau pašā okupācijas periodā. Kā jau tika pieminēts, okupācijas pirmo gadu analizējis trimdas vēsturnieks un ekonomists Arnolds Aizsilnieks. Savā apjomīgajā monogrāfijā “Latvijas tautsaimniecības vēsture 1914–1945” jau 1968. gadā viņš sniedza pirmo plašo un kritisko skatījumu par PSRS okupācijas pirmo gadu (1940–1941).¹⁷ Neraugoties uz pieejamu avotu trūkumu, A. Aizsilnieks ir analizējis tādas finanšu un monetāros aspektus kā lata devalvācija un pāreja uz PSRS rubli kā vienīgo maksāšanas līdzekli.

A. Aizsilnieka darbs krasi kontrastēja ar tiem izdevumiem, kas tanī pat laika posmā tika radīti PSRS okupētajā Latvijā. 1959. gadā publicētajā Latvijas PSR vēsturē laika posms pēc Otrā pasaules kara beigām tika raksturots sekojoši: “*Latviešu tautas pasākumi tautas saimniecības atjaunošanā kļuva iespējami, pateicoties tai milzīgajai palīdzībai, kādu sniedza Padomju valdība, Padomju Savienības Komunistiskās partijas Centrālā komiteja, brālīgās padomju republikas un padomju armija.*”¹⁸ Plaši tika izmantota arī industrializācijas tēma — ignorējot Latvijas rūpniecības sasniegumus okupācijas priekšvakarā, Latvija šajā laika posmā tika apzīmēta ar nievājošu epitetu “*imperīālistisko valstu agrārais piedēklis*”. Savukārt alternatīva un tās izcelsme tika definēti nepārprotami: “*Pateicoties pārējo padomju republiku milzīgajai palīdzībai un padomju tautu sadarbībai, Latvijas PSR industrializācija sākās jau pirmajos pēckara gados.*”¹⁹

¹⁶ <https://okupācijaszaudejumi.lv/gramatas>

¹⁷ Aizsilnieks A. *Latvijas saimniecības vēsture 1914–1945*. Stokholma: Daugava, 1968.

¹⁸ Strazdiņš K. (red.) *Latvijas PSR vēsture*. LZA, 1959. 485. lpp.

¹⁹ Turpat, 496. lpp.

Lai izceltu PSRS okupācijas periodā notikušo rūpniecības kopapjoma pieaugumu, plaši tika izmantotas manipulācijas ar statistikas datiem. 1940. gada produkcijas vērtība tika uzdots latos pirms devalvācijas (lata un PSRS rubļa kursu rēķinot 1:1, lai arī reālā lata vērtība bija vairākas reizes lielāka). Spilgts šādas metodes pielietošanas piemērs ir veiktais mašīnbūves un metālapstrādes rūpniecības 1940. un 1980. gada salīdzinājums, kur 1980. gada produkcijas kopapjoms tika uzdots kā 573 reizes lielāks.²⁰ Šāda statistikas datu falsifikācija tika plaši izmantota jau PSRS okupācijas pirmajā gadā. 1941. gada pavasarī tika paziņots, ka rūpniecības produkcijas kopapjoms (rubļos rēķinot) trīs mēnešu laikā (1941. gada pirmais kvartāls pret 1940. gada ceturto kvartālu) ir pieaudzis gandrīz 2,5 reizes (!), no 432 līdz 744 miljoniem rubļu.²¹ Lauvas tiesu šī “pieauguma” veidoja nevis reālais saražotās produkcijas apjoma pieaugums, bet gan lata devalvācija un sekojošā mākslīgi samazinātās produkcijas vērtības pārrēķināšana rubļos.

Ar PSRS okupācijas perioda zinātnisko literatūru sabiedrība tika dezinformēta arī par finanšu politiku, PSRS prioritātēm budžetu izdevumos. Laikā, kad realitātē Latvijas teritorijā militāriem mērķiem tika tērēta gandrīz puse no visiem izdevumiem,²² apzināti tika veidots naratīvs par plašām investīcijām tautsaimniecībā un iedzīvotāju vajadzību apmierināšanā: “*Latvijas PSR AP otrā sasaukuma otrā sesija 1948. gada martā apstiprināja republikas valsts budžetu 1948. g. viens miljards 454,1 milj. rbļ. apmērā. (...) Aptuveni trešā daļa no visiem republikas budžeta izdevumiem (463,6 milj. rubļi) bija asignēti tautas saimniecības attīstībai. Bez tam lielas summas lielāko republikas uzņēmumu un celtniecības objektu (...) celtniecībai un rekonstrukcijai (...) bija paredzētas PSRS budžetā. (...) 89,3% no visiem budžeta līdzekļiem tika novirzīti tālākai tautas saimniecības attīstīšanai un iedzīvotāju sadzīves un kultūras vajadzību apmierināšanai.*”²³

Tāds pats pieņēmums par lielajiem materiālajiem ieguvumiem pēc okupācijas caurvija arī uzziņu literatūru, tanī skaitā okupācijas pēdējā desmitgadē izdoto Latvijas Padomju enciklopēdiju: “*Uzņemta savienoto padomju republiku saimē, LPSR saņēma lielu, nesavtīgu palīdzību no visām padomju tautām.*”²⁴

²⁰ Гулян П. *Латвия в системе народного хозяйства СССР*. Рига: Зинатне, 1982. С. 47.

²¹ Latvijas Nacionālā arhīva (LNA) Latvijas Valsts arhīvs (LVA), 101. f., 1. apr., 49. l., 57. lp.

²² LNA LVA, 202. f., 1-a apr., 1. l. un 327. f., 4. apr. lietas — ieņēmumi un izdevumi Latvijas teritorijā.

²³ Strazdiņš K. (red.) *Latvijas PSR vēsture*. LZA, 1959. 500. – 501. lpp.

²⁴ *Latvijas Padomju enciklopēdija*, 5-2 sēj., Rīga: Galvenā enciklopēdiju redakcija, 1984. 332. lpp.

Latvijas Padomju enciklopēdijā par jebkādiem PSRS budžeta izdevumiem Latvijas teritorijā netiek runāts vispār, tiek analizēti tikai Latvijas PSR budžeta ieņēmumi un izdevumi (pieminot gan, ka ievērojot ļeņiniskos un demokrātiskā centrālisma principus²⁵, Latvijas PSR budžets ir PSRS budžeta sastāvdaļa). Kādas ir Latvijas PSR un PSRS budžetu attiecības, netiek nekādā veidā skaidrots.²⁶

PSRS finanšu politiku raksturot ar reāli salīdzināmiem skaitļiem okupācijas režīms kopumā izvairījās, aprobežojoties ar jau pieminētajām vispārīgajām frāzēm par “nesavtīgu palīdzību”. Saražotā nacionāla kopprodukta vērtība, atsevišķu nozaru sniegums naudas izteiksmē, kas tika publicēts ikgadējos statistikas izdevumos, neatspoguļoja reālo situāciju Latvijā. PSRS budžeta izdevumi Latvijas teritorijā, pat investīciju daļa rūpniecībā, nekad netika publicēti. Vienīgais publiski pieejamais avots bija Latvijas PSR budžets, kurā katru gadu ieņēmumos bija sadaļa “PSRS budžeta dotācija”. Dati par to, kādas summas no Latvijā gūtajiem ieņēmumiem nonāca PSRS budžetā un kāda šo ieņēmumu daļa un kādu mērķu sasniegšanai atgriezās Latvijā, nekad netika publicētas ne statistikas izdevumos, ne vēsturnieku vai ekonomistu publikācijās.

Vēsturnieka un ekonomista darbs PSRS okupācijas periodā Latvijā bija ļoti sarežģīts, jo visām publikācijām bija jāatbilst PSRS ideoloģiskajiem uzstādījumiem. Zinātniekiem nebija pieejami reālie dati par finanšu plūsmu un savstarpējiem norēķiniem starp Latvijas PSR un PSRS. PSRS okupācijas periodā radīto saturu vērtējot kā realitātei neatbilstošu, tomēr ir jāatzīst, ka arī šajā laikā daži autori spēja “starp rindām” publicēt informāciju, kas vērtīgākam lasītājam ļāva izdarīt arī citus secinājumus. Kā piemēru var minēt Pētera Guļāna²⁷ publikācijas, kurās autors starp propagandas piesātinātām frāzēm spēja iestarpināt arī objektīvu informāciju. Piemēram, rakstot par laikposmu no 1946.—1950. gadam ekonomists norādīja, ka no PSRS budžeta novirzīto rūpniecības kapitālieguldījumu kopsumma bija tikai 90 miljoni rubļu. Tāpat viņš izmantoja statistikas datus par radio rūpniecību, parādot šīs

²⁵ PSRS okupācijas režīms savā terminoloģijā visai plaši izmantoja apzīmējumus, kas raksturoja arī demokrātiskas valsts iekārtu. Taču praksē demokrātiskas pārvaldības principi tika ignorēti, PSRS nebija ne brīvu vēlēšanu, ne preses brīvības, ne citu demokrātisku sabiedrību raksturojošu elementu.

²⁶ Turpat, 432.—433.lpp.

²⁷ Pētījuma autoram tīkoties ar P. Guļānu un pārrunājot viņa publikāciju tapšanas apstākļus, nākas secināt, ka slepenās lietvedības dokumenti, tanī skaitā finanšu kopsavilkumi, viņam nebija pieejami.

nozāres attīstības līmeni jau pirms PSRS okupācijas.²⁸ Autors arī norādīja, ka rūpniecības ekstensīva attīstība uz imigrācijas rēķina vairs nav atbalstāma. Šī pozīcija kopumā sakrita ar tā brīža Latvijas PSR vadības atziņām, kura gan neko nedarīja, lai šo situāciju mainītu.²⁹

Jautājums par Latvijas un PSRS ekonomiskajām un finanšu attiecībām aktualizējās Trešās atmodas laikā līdz ar Mihaila Gorbačova reformu kursu uz lielāku vārda brīvību, demokratizāciju un visa veida saimniecisko un politisko procesu decentralizāciju. M. Gorbačovs ekonomisko procesu iedzīvināšanai piedāvāja PSRS republiku lielāku saimniecisko patstāvību (tā saukto pašfinansēšanās modeli). Baltijas valstīs tanī pat laikā arvien dzīvāka kļuva ideja par valstiskās neatkarības atjaunošanu. Baltijas valstu ekonomisti vēl pirms Latvijas Tautas frontes (LTF) dibināšanas 1988. gadā nāca klajā ar tam laikam radikāliem priekšlikumiem ekonomiskās patstāvības stiprināšanai, kas faktiski bija neatkarīgu valstu ekonomikas modelis ar tādiem elementiem kā sava valūta un brīva ārējā tirdzniecība un tirdzniecības sakari, visu uzņēmumu pārņemšana Latvijas kontrolē.³⁰ Šīs ekonomiskās attīstības koncepcijas lielā mēra kļuva par pamatu LTF dibināšanas kongresā 1988. gada 9. oktobrī apstiprinātās programmas ekonomikas sadaļai.³¹

Taču reālā PSRS politika turpināja centralizācijas tendences, pie tam tika paaugstinātas dažādu izejvielu un energoresursu vairumtirdzniecības cenas un vienlaicīgi no Latvijas tika pieprasīts, lai vēl lielāku produkcijas daļu (īpaši lauksaimniecībā) nodod Vissavienības fonda rīcībā kas noteica savas iepirkuma cenas. Šī situācija un arvien straujākā virzība uz Latvijas neatkarību uzdeva daudzus jautājumus par finanšu un ekonomiskajām attiecībām, uz kuriem atbildes meklēt iepriekš neviens īsti neuzdrošinājās. 1990. gada 11. martā ar toreizējā Latvijas PSR Ministru padomes priekšsēdētāja Viļņa Edvīna Breša rīkojumu tika izveidota darba grupa Latvijas Ministru padomes paspārnē, kuras uzdevums bija veikt objektīvu Latvijas un PSRS ekonomisko un finanšu attiecību modeļa izvērtējumu. Darba grupu vadīja toreizējais

²⁸ Гулян П. *Латвия в системе народного хозяйства СССР*. Рига: Зинатне, 1982. С. 28, 95

²⁹ LNA LVA ir atrodami dokumenti, kur 20. gadsimta 80. gadu sākumā Latvijas PSR vadība (Augusts Voss un Jurijs Rubenis) sarakstē ar PSRS Vissavienības ministriņām norādīja, ka jaunu rūpnīcu celtniecība nav iespējama vietējā darbaspēka trūkuma dēļ un vēl vairāk ievest darbaspēku no citām PSRS teritorijām nav lietderīgi.

³⁰ Krūmiņš G. (red.) *Latvijas tautsaimniecības vēsture*, Rīga: Jumava, 2017. 443.–449. lpp.

³¹ Latvijas Tautas frontes programma. *Padomju Jaunatne*, 1988, 15. okt. Pieejams internetā: <https://www.barikadopedija.lv/raksti/387753>

Valsts plāna komitejas priekšsēdētājs Miervaldis Ramāns un Valsts statistikas komitejas priekšsēdētājs Gunārs Baltiņš. Jau 1990. gadā tika publicēti pirmie šīs darba grupas izpētes rezultāti, kurus kompaktā publikācijā “Latvijas un PSRS ekonomiskie sakari un savstarpējie norēķini”³² bija apkopojis Modris Šmulders. Autors darba izdošanu pamatoja sekojoši: “*Nepieciešamība sagatavot šo darbu radās sakarā ar PSRS vadošo valstsvīru runās un PSRS centrālās preses rakstos izteiktajām pretenzijām Baltijas republikām, tai skaitā Latvijai, ka mēs saņemam no PSRS vairāk materiālo u.c. resursu, piemēram kapitālieguldījumiem, nekā atdodam. Darbs vajadzīgs arī Latvijas tautas saimniecības vēstures pētniecībai.*”³³

Materiāls tika publicēts arī krievu un angļu valodās. Šāda retorika par Baltijas valstu “dotēšanu” īpaši asa kļuva brīdī, kad PSRS centrālā vara saprata, ka Baltijas valstis vēlas pamest PSRS. Tomēr jau 1987. gadā M. Gorbačovs vizītē Igaunijā pauda viedokli, ka Igaunija no PSRS saņem ievērojami vairāk nekā tai dod. Uzrunā tā brīža Igaunijas komunistiskajai un saimnieciskajai elitei M. Gorbačovs minēja, ka “*Igaunijas ieguldījums sasniedz aptuveni 2,5 miljardus rubļu gadā, bet Igaunija saņem no Vissavienības resursiem (...) vērtības par aptuveni trim miljardiem rubļu.*”³⁴ Tas bija skaidrs mājiens un redzējums, kā sociālekonomiskās attiecības interpretē PSRS vadība, un tas notika vēl pirms aktualizējās jautājums par Baltijas valstu un PSRS attiecību pārskatīšanu. M. Šmulders savas publikācijas ievadā norāda, ka “*darbā publicētie dati nav uzskatāmi par pilnīgiem un galīgiem. Galīgais Latvijas un PSRS norēķinu variants tiks sagatavots līdz šī [1990.– G.K.] gada beigām.*”³⁵

Plašāks M. Šmuldera izdevums “Latvijas un PSRS ekonomiskās attiecības un to rezultāti 1920. – 1990.”³⁶ klajā nāca 1991. gadā, kur tika paplašināts laika posms, iekļaujot arī neatkarīgās Latvijas un PSRS attiecības, īpašu uzmanību pievēršot Latvijas un PSRS noslēgtā miera līguma vienošanās pildīšanu. Viens no galvenajiem secinājumiem bija,

³² Šmulders M. *Latvijas un PSRS ekonomiskie sakari un savstarpējie norēķini*. Rīga: Latvijas Zinātnieku savienība, 1990.

³³ Turpat, 3. lpp.

³⁴ M. Gorbačova runa, tiekoties ar Igaunijas PSR partijas, padomju un saimniecisko aktīvu. *Cīņa*, 1987, 24. feb.

³⁵ Šmulders M. *Latvijas un PSRS ekonomiskie sakari un savstarpējie norēķini*. Rīga: Latvijas Zinātnieku savienība, 1990. 3. lpp.

³⁶ Šmulders M. *Latvijas un PSRS ekonomiskās attiecības un to rezultāti 1920. – 1990.* Latvijas Statistikas institūts, 1991.

ka “Krievija neizpildīja miera līguma nosacījumus, savukārt Latvija no Krievijas nesaņēma materiālos un finanšu resursus 161 milj. zelta rubļu vērtībā (430 milj. latu vai 1290 milj. padomju rubļu vērtībā)”³⁷. Šajā pētījumā tika analizētas Latvijas un PSRS savstarpējās finansiālās attiecības, preču un pakalpojumu apmaiņa, Latvijas tautsaimniecības papildus ieguldījumi, pildot vissavienības funkcijas, kā arī veikti aprēķini par Latvijas iedzīvotāju skaita zaudējumiem Staļina terora un deportāciju rezultātā.

LATVIJAS UN PSRS EKONOMISKIE SAKARI UN SAVSTARPĒJIE
NORĒĶINI

(miljardos rubļu attiecīgo gadu norēķinu cenās)*

Kopā vairāk pārskaitīts nekā saņemts 66,4 (83,9)					
Pirmā pasaules kara laikā uz Krieviju evakuētā nacionālās bagātības daļa, kas pēc kara Latvijai netika atdota + 1,3	Latvijas nacionāla bagātība, kas tika izvesta uz PSRS 40. gados +0,9	Kompensācija par bojā gājušajiem Latvijas pilsoņiem staļiniskā režīma terora un deportāciju rezultātā +14,2	Latvijas un PSRS finanšu un kredītattiecības no 1945. līdz 1988. gadam (pārskaitīts vairāk nekā saņemts)** +25,6 (+38,2)	Saņemtā starpība starp PSRS iekšējām un pasaules tirgus cenām par produkciju, ko Latvija izvedusi no PSRS vai izvedusi uz PSRS no 1945. līdz 1988. gadam -17,7 (-28,2)	Neiegūtais nacionālais ienākums neefektīva sociālistiskā tautsaimniecības modeļa ieviešanas Latvijā un citu cēloņu dēļ no 1945 līdz 1988. gadam + 42,1 (+57,5)

1. attēls. Latvijas un PSRS savstarpējo norēķinu bilance pēc M. Šmuldera aprēķiniem³⁸

Tāpat pievienoti PSRS, citu valstu un Latvijas ekonomisko rādītāju salīdzinājumi dažādos laika posmos. Kā aprēķinu rezultātā iegūto PSRS zaudējumu kopsummu M. Šmulders min 83,9 miljardus rubļu 1988. gada PSRS rubļu un cenu izteiksmē (skat. 1. attēlu). M. Šmulders norāda, ka šī ir minimālā aprēķinu summa, jo tajā nav iekļauti zaudējumi, kas radušies Latvijas dabas piesārņojuma dēļ, kā arī nomas maksa par zemi, kuru savu bāzu vajadzībām visu laiku izmantoja Padomju armija un nav pierēķināti

³⁷ Turpat, 6. lpp.

³⁸ Turpat, 52. lpp.

arī Latvijas zaudējumi PSRS centrālās varas veiktās nekontrolētās naudas emisijas dēļ.³⁹

Nav pamats apšaubīt M. Šmuldera veikto aprēķinu rezultātus un izvēlētas metodes pamatoību. M. Šmuldera veikto aprēķinu rezultāti sakrīt vai ir ļoti tuvi ar tiem, kas dažādos pētījumos ir veikti Komisijas uzdevumā. Piemēram, M. Šmulders min, ka “*savienības līmeņa orgāniem*” pārskaitītā apgrozījuma nodokļa apjoms 1945. – 1988. gados ir 23,5 miljardi rubļu.⁴⁰ Komisijas uzdevumā veiktā pētījumā par laika posmu 1946. – 1988. gads iegūstamā summa ir 23 388 042 540,32 rubļi. Atšķirība ir ļoti neliela, un to visticamāk veido 1945. gads, kad Latvijas teritorija jau daļēji bija PSRS okupēta (aprēķini par šo gadu nav iekļauti Komisijas uzdevumā veiktajos pētījumos). Līdzīga situācija ir ar uz PSRS budžetu novirzītajiem līdzekļiem. M. Šmuldera aprēķini par 1945. – 1988. gadu uzrāda 40,9 miljardus rubļu, bet Komisijas uzdevumā veiktajā pētījumā par 1946. – 1990. gadu minēti 40 645 563 823,59 rubļi. Līdzīgi ir aprēķinu rezultāti par savstarpējiem norēķiniem starp Latvijas PSR un PSRS budžetu. M. Šmulders ir minējis 2,7 miljardus rubļu, bet Komisijas uzdevumā veiktajā pētījumā ir minēti 2 578 051 811,45 rubļi. Tātad var visai droši apgalvot, ka abos pētījumos ir izmantoti identiski avoti – PSRS Valsts bankas Latvijas republikāniskās filiāles gatavotās atskaites par ieņēmumu sadalījumu starp Latvijas PSR un PSRS budžetiem.

Diemžēl abās pieejamajās un šeit analizētajās M. Šmuldera publikācijās pētījumā izmantotie avoti ir minēti ļoti vispārīgi. M. Šmulders vien min, ka pētījumos ir izmantoti “*materiāli un nepublicētie dati, kas sagatavoti galvenokārt Latvijas statistikas institūtā, Latvijas Valsts Statistikas komitejā, PSRS Valsts Statistikas komitejā, Latvijas Finanšu ministrijā un Latvijas republikāniskajā Valsts bankā (ieskaitot arhīva materiālus). Sakarā ar ierobežoto piekļuvi informācijai, it īpaši Savienības līmenī, aprēķinos līdzās statistikas datiem un iestāžu sniegtajai informācijai autors atsevišķos gadījumos ir izmantojis ekspertu aprēķinus un vērtējumus.*”⁴¹ Līdz ar to nav iespējams konstatēt, kur ir radušās (lai arī salīdzinoši nelielās atšķirības) aprēķinos, kā arī iespējamās tiesvedības gadījumā M. Šmuldera aprēķinus varētu noraidīt kā juridiski nepierādāmus, jo trūkst detalizētas atsaucis uz konkrētiem pierādījumiem – dokumentiem.

³⁹ Turpat, 53. – 54. lpp.

⁴⁰ Turpat, 13. lpp.

⁴¹ Turpat, 4. lpp.

M. Šmulders ir norādījis, ka “*atsevišķu tēmu sagatavošanā (līdz 10% teksta) ir piedalījušies (izsakot piezīmes un papildinājumus) ne tikai M. Ramans un G. Baltiņš, bet arī I. Gore, G. Dragiļevs, G. Kalvišķis, J. Kalniņš, Z. Osis, J. Prikulis, J. Torgāns. Bez tam darbā ir izmantoti speciālistu veikti pētījumi, uz kuru darbiem ir norādītas atsaucenes tekstā.*”⁴² Šis pirms vairāk nekā 30 gadiem veiktais fundamentālais izpētes darbs diemžēl neieguva tūlītēju pielietojumu. Faktiski tas tika aizmirsts, par to zināja vien šaurā nozares ekspertu lokā. M. Šmuldera redakcijā tika publicēti dati par virkni virzieniem, kuriem augsta aktualitāte būtu arī Komisijas uzdevumu veikšanai. Starp tiem jāmin Latvijas nacionālā bagātība, ko Otrā pasaules kara laikā un vēlākajos gados sagrāba PSRS, kā arī finanšu norēķini un citas finanšu attiecības, kas notika ārpus Latvijas PSR un PSRS budžeta: skaidra nauda, kas pārskaitīta uz PSRS Valsts banku; kredītresursi, kas pārskaitīti uz centrālajām PSRS bankām vai saņemti no tām; attiecības starp ministrijām, resoriem un citām savienības pakļautības organizācijām.

Lai arī atsauču trūkums neļauj šo darbu izmantot prasībā atlīdzināt PSRS nodarītos zaudējumus, tā historiogrāfiskā vērtība ir neapšaubāmi augsta. Tas ir kalpojies kā orientieris, izstrādājot okupācijas zaudējumu aprēķināšanas metodikas pēc okupācijas zaudējumu komisijas izveides, kā arī tam bija nozīmīga loma šī politiski jūtīgā jautājuma komunikācijā Latvijā un ārpus tās robežām.

Pie 20. gadsimta 90. gados publicētajiem darbiem ir jāpiemin Krievijas politiķes un zinātnieces Oksanas Dmitrijevas monogrāfija⁴³. Lai arī grāmata nav veltīta tieši Baltijas un PSRS attiecībām, šis ir viens no salīdzinoši retajiem piemēriem, kad Baltijas valstu un PSRS savstarpējie norēķini nonākuši savstarpējās zinātniskās literatūras dienaskārtībā. O. Dmitrijeva savā grāmatā atzīst, ka okupētās Baltijas valstis bija PSRS sociālekonomiskās sistēmas donores.

Politiskā retorika Krievijas Federācijā strauji mainījās pēc Vladimira Putina nākšanas pie varas 2000. gadā. Šīs PSRS mantnieces impēriskās tieksmes strauji atjaunojās, kas agresīvi atspoguļojās ārpolitikā un mērķtiecīgā demokrātisko procesu ierobežošanā valsts iekšienē. Mēģinājumi jēgpilni sadarboties vēstures izpētē cieta neveiksmi tieši šo politisko un vērtību atšķirību dēļ. Krievija atgriezās pie PSRS laika

⁴² Turpat.

⁴³ Dmitrieva O. *Regional Development: the USSR and after*. Palgrave Macmillan, 1996.

retorikas. Īpaši pēc Baltijas valstu pievienošanās ES un NATO sāka izvērst mērķtiecīgas dezinformācijas kampaņas pret Latviju, Lietuvu un Igauniju, kurās viens no centrālajiem elementiem bija vēstures falsifikācijas un PSRS laika naratīva par Baltijas valstu ekonomisko un finanšu atkarību un Krievijas restarts. Šo Krievijas vēstures naratīvu stiprināšanā savu artavu sniedza arī Krievijas zinātnieki.

2015. gada nogalē Maskavā tika izdots dokumentu krājums “Padomju ekonomikas modelis: savienības centrs un Baltijas republikas 1953.—1965. gada marts”⁴⁴. Vairāk nekā tūkstoš lapaspušu biežais izdevums veidots gandrīz vienīgi no dažādiem arhīvu dokumentiem, taču tas nemaina to, ka dokumentu klāsts ir nepietiekams, lai izdarītu objektīvus secinājumus par šī laika posma PSRS centrālās varas un okupētās Baltijas ekonomiskajām attiecībām. Krājumā nav atrodamī dokumenti, kas visaptveroši raksturotu finanšu ieņēmumu sadalījumu starp vietējiem republiku budžetiem un PSRS budžetu, nemaz nerunājot par kādiem dokumentiem, kas raksturotu PSRS militāros izdevumus Baltijā. Krājumā ar dokumentu starpniecību ir dots ieskats daudzos investīciju projektos, taču bez kopējās ainas (kopējo ieņēmumu un izdevumu salīdzinošas analīzes) šī metode ir visai neveiksmīga, ja mērķis patiešām ir bijis objektīvi izvērtēt centrālās varas un okupētās Baltijas attiecības. Kas autorus pamudinājis publicēt tieši šos dokumentus — subjektīva pieeja un dokumentu atlase atbilstoši noteiktām politiskām nostādnēm, vai varbūt citu dokumentu (kam, iespējams, joprojām ir slepenības statuss) nepieejamība Krievijas arhīvos — ir grūti komentēt. Izdevuma atbildīgā sastādītāja un ievada autore ir vēsturniece Jeļena Zubkova, kas ir objektīvas un uz dokumentiem balstītas grāmatas “Baltija un Kremlis”⁴⁵ autore.

Taču ir skaidrs, ka dokumentu krājums un no tā izrietošie secinājumi pilnībā apmierina Krievijas valdošo politisko eliti. Līdz ar to nav pārsteigums, ka Krievijas valdības finansētie mediji krājuma iznākšanu raksturoja ar tādām frāzēm kā “*Arhīvu fakti dod triecienu Baltijas okupācijas mītam*”.⁴⁶ Grāmatā netiek īpaši akcentēta Baltijas “brīvprātīga” pievienošanās PSRS, taču vēl 2008. gadā lietoto terminu “okupācija” J. Zubkova vairs nepiemin. Tas ir aizstāts ar apzīmējumiem “inkorporācija” un “iestāšanās”. Nav gan mēģināts pierādīt, ka Baltijas

⁴⁴ Зубкова Е. (сост.) *Советская модель экономики — союзный центр и республики прибалтики 1953 г.—март 1965 г.* Москва: МФД, 2015.

⁴⁵ Зубкова Е. *Прибалтика и Кремль. 1940—1953.* Москва: РОССПЭН, 2008.

⁴⁶ <http://www.rubaltic.ru/article/kultura-i-istoriya/17122015-okkupacija/>

valstis okupācijas brīdī bija nabadzīgas un atpalikušas. J. Zubkova ievadā atzīst, ka “*PSRS realizētā ekonomiskās un sociālās attīstības izlīdzināšanas politika Baltijā nebija aktuāla, jo pirms iekļaušanās PSRS to iedzīvotāju dzīves kvalitāte bija salīdzinoši augsta salīdzinājumā ar citām padomju republikām*”.⁴⁷ Taču jau nākamajā rindkopā ievada autore šo tēzi pati apgāž, pie tam atsaucoties uz padomju propagandas klasiku: “*Baltijas valstis bija jāpārvērš no rietumvalstu izejvielu un agrāriem piedēkļiem par augsti attīstītām industriāli agrārām republikām*.”⁴⁸ Tālāk autore skaidro, ka “*runa bija par mērogos plašu investīciju projektu, kas izmainīja nacionālo ekonomiku nozaru struktūru, nodrošināja kardinālas infrastruktūras izmaiņas un paaugstināja Baltijas iedzīvotāju dzīves līmeni. Tā realizācija no savienības centra prasīja lielus kapitālieguldījumus*”. Savu teoriju par lielajām PSRS investīcijām Baltijā autore cenšas pamatot ar statistikas datiem par 1956. gadu — nacionālais ienākums uz vienu iedzīvotāju Latvijā bija 647, Igaunijā 636, bet Lietuvā 459 rubļi (PSRS vidēji 535 rubļi). Autore gan nekomentē, kāpēc pret šīm “investīcijām” tik imūna ir bijusi Lietuva, uzrādot ievērojami vājākus rezultātus. Šo atšķirību skaidrojums ir meklējams, atgriežoties pie 1940. gada (Baltijas valstu sociālekonomiskās attīstības pakāpes okupācijas priekšvakarā) — Latvija un Igaunija tobrīd bija attīstītākas valstis gan par PSRS, gan arī par Lietuvu. Šī atšķirība bija saglabājusies arī 1956. gadā, kā arī turpināja saglabāties vēlākajos gados. Tikai pakāpeniski, visām teritorijām atrodoties vienā ekonomiskajā telpā, tā izzuda.

PSRS okupācijas perioda sociālekonomiskā un finanšu politikas realitāte salīdzinoši plaši ir atspoguļota 2017. gadā iznākušajā kolektīvajā monogrāfijā “*Latvijas tautsaimniecības vēsture*”.⁴⁹ Šajā grāmatā pirmo reizi vienkopus publicēta apkopojošā informācija par PSRS un Latvijas PSR finanšu norēķiniem. Tomēr grāmatas struktūra un salīdzinoši ierobežotais šim laika posmam veltītais apjoms nav ļāvis autoriem padziļināti analizēt visas nianses un konsekvences, kas ir radušās no Latvijas un PSRS finanšu attiecībām.⁵⁰

⁴⁷ Зубкова Е. (сост.) Советская модель экономики — союзный центр и республики прибалтики 1953 г.—март 1965 г. Москва: МФД, 2015. С. 7

⁴⁸ Turpat, 8.lpp.

⁴⁹ Krūmiņš G. (red.) *Latvijas tautsaimniecības vēsture*. Rīga: Jumava, 2017.

⁵⁰ PSRS finanšu politika Latvijā analizeta arī šeit: Krumins G., Stranga A. *Von der Marktwirtschaft uber die Statswirtschaft zur Planwirtschaft 1918–1991*. Paderborn: Verlag Ferdinand Schoningh, 2018.

PSRS un Baltijas valstu sociālekonomiskās un finanšu attiecības ir nonākušas arī periodisko izdevumu redzeslokā. Pirmie raksti par pirmā okupācijas gada sekām tika publicēti visai drīz pēc tam, kad Latvijas teritoriju bija okupējis nacistiskās Vācijas karaspēks. Laikraksta “Tēvija” 1941. gada 19. septembra rakstā “Boļševiki Latvijai un tas pilsoņiem nolaupa 700 miljonus rubļu” tika minēts: “*Bez tam atkāpjoties boļševiki izlaupījuši uzņēmumu kases par apm. 100 milj. rubļu. Tāpat aizveda arī mūsu zelta krājumus un citas vērtības, kas glabājās Latvijas bankā, un proti: zeltu par 9 856.000 rbļ., sudraba naudu — 11.275.600 rbļ., niķeļa naudu — 6,6 milj. rbļ., bronzas naudu — 0,5 milj. rbļ. un krievu papīrnaudu — 144 milj. rubļu.*”⁵¹ Var konstatēt gadījumus, kad vācu okupācijas laika aplēses, to rezultātu publikācijas presē un pieejamie arhīva dokumenti sniedz salīdzinoši līdzīgas atbildes. Piemēram, Kārļa Zandersona, kurš bija atbildīgs par Latvijas Bankas vērtību izvešanu uz PSRS, atskaitē ir minēts, ka Daugavpilī neaizvesta ir palikusi nauda 9,6 miljonu vērtībā, savukārt publikācijā “Daugavpils Latviešu Avīzē” (1941. gada 7. augusts) norādīts, ka neaizvesti palikuši 10 miljoni rubļu. Tāpat aizvesta papīra nauda saiņos un metāla nauda (69 maisos) 15 miljonu rubļu vērtībā. Rakstā detalizēti aprakstīts arī naudas aizvešanas process un ir minētas iesaistītās personas.⁵²

Var minēt arī piemērus no trimdas laikrakstiem, kur ir publicētas atmiņas un pieredzes stāsti no PSRS okupācijas pirmā gada. Viena no centrālajām tēmām bija Latvijas zelta liktenis.⁵³ Šī tēma aktualizējās 1967. gadā, kad Lielbritānijas valdība izlēma Latvijas zeltu nodot faktiskā PSRS rīcībā (pieņemt kā atlīdzību par Lielbritānijā iegādātajām precēm).⁵⁴ Zelta jautājumā bija neskaidrības arī ar laiku, kad zelts tika izvests uz PSRS – uzreiz pēc okupācijas vai arī tad, kad nacistiskā Vācija saka uzbrukumu PSRS.⁵⁵

⁵¹ *Tēvija*, 1941, 19. sept.

⁵² *Daugavpils Latviešu Avīze*, 1941, 7. aug.

⁵³ Jautājumu akadēmiskā līmenī savulaik ir pētījis vēsturnieks Antonijs Zunda. Sk., piem.: Zunda A. Lielbritānijas un Padomju Savienības abpusējās finansiālās pretenzijas un Latvijas zelts. Caune A. (red.) *Latvijas Vēsturnieku komisijas raksti, 19. sēj.* Rīga: Latvijas Vēstures institūta apgāds, 2007. 71.–98. lpp.

⁵⁴ Ilgu gadu cīņa par mūsu zeltu. *Latvija*, 1967, 8. apr.

⁵⁵ Arhīvu dokumenti apliecina, ka Latvijas Bankas vērtības tika izvestas 1941. gada, tiesa, monētu izvešana bija sākusies jau 1940. gada beigās, tātad, pirms Vācijas uzbrukuma PSRS (sk.: LNA LVA, 202. f., 1. apr., 58. l., 113. lp.)

Jau tika pieminēts, ka mūsdienu Krievijā notiek mēģinājumi uzturēt PSRS okupācijas periodā radīto mītu par plašajām finanšu investīcijām Baltijā. Līdz ar to Krievijas finansētos medijos visai bieži parādās publikācijas ar nosaukumiem “Kāpēc Baltijas ekonomika bija laba tikai PSRS sastāvā”⁵⁶, “Cik PSRS ieguldīja Baltijā”⁵⁷ un tamlīdzīgi. Šīs Krievijas propagandas pieejas ir tikušas analizētas arī zinātniskajā literatūrā, pierādot tiešu saikni starp PSRS un mūsdienu Krievijas uzturētajiem naratīviem un ģeopolitiskajām ambīcijām, kā arī vienlaicīgi ar skaitļiem un faktiem pierādot, ka šiem apgalvojumiem par PSRS investīcijām Baltijā nav nekāda pamata.⁵⁸ 2017. gadā tika īstenota mērķtiecīga informatīva kampaņa, kuras mērķis bija sagraut PSRS radīto un Krievijas uzturēto mītu par PSRS investīcijām okupētajā Latvijā. Kampaņas rezultāti bija labi, tēma ieguva plašu rezonansi mediju telpā ne tikai Latvijā, bet arī ārpus tās robežām. Tomēr, lai Latvijas sabiedrībā nostiprinātos izpratne par PSRS sociālekonomisko un finanšu politiku Latvijā, šī jautājuma atspoguļošana ir jāiekļauj gan skolu mācību programmās, gan arī mūsdienu uzziņu literatūrā, piemēram, tiešsaistē pieejamajai Latvijas Nacionālajai enciklopēdijai.

Kā laika posmu raksturojošs avots jāpiemin arī publikācijas PSRS okupācijas perioda Latvijas preses izdevumos, kas atspoguļo Latvijas PSR budžeta ikgadējo apstiprināšanu tā laika pseidoparlamentā – Latvijas PSR Augstākajā Padomē (AP). Lai arī šāda lēmuma pieņemšana bija formāla, procesa apraksti ļauj konstatēt konkrētu laika posmu aktualitātes, kā arī okupācijas perioda politisko un komunikācijas kultūru kā tādu. Parasti budžeta apstiprināšanas neatņemama sastāvdaļa bija Latvijas PSR finanšu ministra referāts, kas tika pārpublicēts arī presē. Atsevišķos gadījumos fragmentāri tika publiskoti dati, kas iezīmēja ieņēmumu un izdevumu sadalījuma kopīgās tendences. Piemēram, Finanšu ministrs Arnolds Tabaks savā runā par 1946. gada Latvijas PSR budžeta izpildi un 1947. gada budžeta plānu pieminēja, ka Latvijas PSR budžeta ieņēmumi no apgrozījuma nodokļa ir ielānāti 576 miljonu rubļu apmērā, bet kopējie ieņēmumi no šī nodokļa veida Latvijas PSR teritorijā

⁵⁶ <http://www.stena.ee/blog/pochemu-ekonomika-pribaltiki-by-la-horosha-tolko-v-sostave-sssr>

⁵⁷ <http://www.rubaltic.ru/context/14032016-vlozhilo-v-pribaltiku/>

⁵⁸ Krumins G. Soviet Economic Gaslighting of Latvia and the Baltic States. *Defence Strategic Communications*, 2018, vol. 4, pp. 49–78

ir ieplānoti trīs miljardi 563 miljoni rubļu.⁵⁹ Kur bija ieplānots novirzīt atlikušos 3 miljardus viņš nepaskaidroja, taču no ieņēmumu sadalījuma izpildes atskaitēm ir nepārprotami skaidrs, ka tas bija PSRS budžets. Šajā pašā atskaitē par 1946. gada budžeta izpildi ir minēti galvenie Latvijas PSR budžeta ieņēmumu avoti, no kuriem lielākais bija apgrozījuma nodoklis ar 382 566 tūkstošiem rubļu. Šis skaitlis ir ļoti tuvs tam, kāds norādīts budžeta ieņēmumu sadalījuma aprēķina gala atskaitē starp Latvijas PSR un PSRS budžetu 1946. gadā.⁶⁰ Tomēr netiek minēts, ka no šī paša nodokļa 1946. gadā uz PSRS budžetu bija novirzīti gandrīz 2,2 miljardi rubļu.⁶¹ Katru gadu tika pieņemts likums par konkrētā gada budžetu, kā arī tika pieņemts lēmums par konkrēta gada budžeta izpildes pārskata apstiprināšanu. Parasti tas notika nākamā gada decembrī, ziņa tika publicēta arī presē. Piemēram, 1981. gada 4. decembrī AP pieņēma sekojošu lēmumu: “*Apstiprināt pārskatu par Latvijas PSR 1980. gada valsts budžeta izpildi ieņēmumos 1 788 316 tūkstošu rubļu kopsummā un izdevumos 1 736 372 tūkstošu rubļu kopsummā, ieņēmumiem pārsniedzot izdevumus par 51 944 tūkstošiem rubļu.*”⁶² Nav noliedzams, ka šī informācija nesniedza reālu priekšstatu par to, kas notiek ar Latvijas PSR finansēm, jo jebkāda informācija par PSRS budžeta ieņēmumiem un izdevumiem Latvijā netika publiskota. Tika radīts iespaids, ka visi ieņēmumi no Latvijas paliek Latvijā un Latvijas PSR budžets vienmēr ir ar pozitīvu bilanci (izdevumi mazāki par ieņēmumiem), kā arī gandrīz visi izdevumi tiek novirzīti tautsaimniecības stiprināšanai un iedzīvotāju vajadzībām. Ne reizi Latvijas PSR budžets un tā izpilde netika apstiprināta ar budžeta deficītu – tika radīts iespaids par finanšu ilgtspēju un patstāvību. Pārskati par Latvijas PSR budžeta izpildi tiek izmantoti arī šajā pētījumā, jo tie sniedz ieskatu Latvijas PSR republikānisko budžetu kopsakarībā ar vietējiem (pašvaldību – pilsētu un rajonu) budžetiem. Publiskotajos pārskatos par Latvijas PSR budžetu tika apkopoti republikāniskā un vietējo budžetu ieņēmumi un izdevumi, un šie skaitļi ir atzīstami par patiesiem, bet ar ļoti būtisku atrunu, ka tie veido tikai daļēju priekšstatu par to, kas realitātē notika Latvijā. Šie skaitļi, analizējot ieņēmumus un izdevumus Latvijas teritorijā, ir izmantojami

⁵⁹ *Latvijas PSR Augstākās Padomes Prezidija Ziņotājs*, 1947, 17. marts

⁶⁰ LNA LVA, 202. f., 2. apr., 512. l., 53. lp.

⁶¹ Turpat

⁶² *Ciņa*, 1981, 6. dec.

tikai kombinācijā ar PSRS budžeta ieņēmumiem un izdevumiem Latvijā. Lai arī vietējie budžeti nekādas tiešas transakcijas (maksājumus) ar PSRS budžetu neveica (tas visos gadījumos tika darīts ar republikānisko budžetu), šo budžetu ieņēmumu un izdevumu analīze (arī apvienojot ar republikānisko budžetu) ļauj gūt pilnīgāku priekšstatu par finanšu situāciju un finanšu politikas rezultātiem Latvijas PSR.

Noapaļoti Latvijas PSR budžeta izpildes rezultāti tika publicēti arī Latvijas PSR Statistikas pārvaldes ikgadējos izdevumos ar salīdzinoši augstu detalizācijas pakāpi.⁶³ Arī šos publicētos datus var atzīt kā korektus ar nosacījumu, ka tie neatspoguļo kopējo ainu par finanšu politiku un budžeta norēķiniem Latvijas teritorijā. Vēl vairāk – tajos tika pievienota atruna, ka dati ir publicēti, tajos iekļaujot savstarpējos norēķinus ar PSRS budžetu. Savstarpējie norēķini tiešām tika iekļauti, bet tikai tik tālu, cik tie attiecās uz Latvijas PSR republikānisko budžetu. Tas radīja maldīgu iespaidu, ka publicētais Latvijas PSR budžets atspoguļo pilnu ainu par finanšu apriti budžetu kontekstā Latvijas teritorijā.

⁶³ Sk. piem.: *Latvijas PSR tautas saimniecība 1985. gadā*. Rīga: CSP, 1986.

3. NEPUBLICĒTI ARHĪVU DOKUMENTI – GALVENAIS PĒTĪJUMĀ IZMANTOTAIS AVOTS

Pētījuma veikšanā kā galvenais avots ir izmantoti PSRS Valsts bankas Latvijas republikāniskā kantora 1. nodaļas finanšu un grāmatvedības dokumenti⁶⁴, kā arī atsevišķos gadījumos Latvijas PSR Finanšu ministrijas fondā atrodamās šo dokumentu kopijas.⁶⁵ Šie ir npublicēti un iepriekš pētnieku vidē neapzināti dokumenti, pirms 10 gadiem (2012. gadā) veicot pētījumu pēc Latvijas Bankas pasūtījuma, dažus no šiem dokumentiem identificēja vēsturnieks, šo rindu autors Gatis Krūmiņš. Turpmākajos gados veicot padziļinātu izpēti, ir izdevies identificēt un analizēt dokumentus, kas ļauj gūt pilnu priekšstatu par PSRS finanšu politiku okupētajā Latvijā un tās rezultātiem. PSRS un savienoto republiku budžetu izpildes (ieņēmumu un izdevumu) apkopojumi PSRS tika veikti pēc teritoriālā principa – visus ieņēmumus un izdevumus konkrētajā teritorijā apkopoja PSRS Valsts bankas republikāniskā filiāle, rezultātus nosūtot PSRS Valsts bankas Centrālajai grāmatvedībai Maskavā.

Veicot nelielu vēsturisku atkāpi, īsumā jāpiemin arī apstākļi, pie kādiem Latvijā tika izveidota PSRS Valsts bankas filiāle. 1940. gada 5. augustā PSRS veica juridisku Latvijas aneksiju – PSRS Augstākā Padome ar speciālu likumu iekļāva Latviju PSRS sastāvā, to nodēvējot par Latvijas Padomju Sociālistisko Republiku (Latvijas PSR). Ar šo brīdi sākās strauja Latvijas institūciju un uzņēmumu integrācija PSRS. Lielākie rūpniecības uzņēmumi nokļuva tiešā PSRS ministriju (tobrīd Tautas komisariātu) kontrolē. Tiešā PSRS pakļautībā nonāca arī tādas jomas kā aizsardzība, ārlietas, ārējā tirdzniecība un finanses.⁶⁶

PSRS TKP 1940. gada 3. oktobrī pieņēma lēmumu “Par PSRS Valsts bankas un PSRS Lauksaimniecības bankas republikānisko kantoru un republiku komunālo banku organizēšanu Lietuvā, Latvijā un Igaunijā”. Ar šo agrākā Latvijas Banka ne tikai faktiski, bet arī juridiski kļuva par PSRS Valsts bankas filiāli ar nosaukumu “PSRS Valsts bankas Latvijas republikāniskais kantoris”. 10. oktobris bija pēdējā diena, kad ārvalstu valūtas kursi presē tika publicēti kā “Latvijas Bankas kursi”.⁶⁷

⁶⁴ LNA LVA, 202. f.

⁶⁵ LNA LVA, 327. f.

⁶⁶ Krūmiņš G. (red.) *Latvijas tautsaimniecības vēsture*. Rīga: Jumava, 2017. 182.–183. lpp.

⁶⁷ Latvijas PSR Augstākās Padomes Prezidija Ziņotājs, 1940, 10. okt.

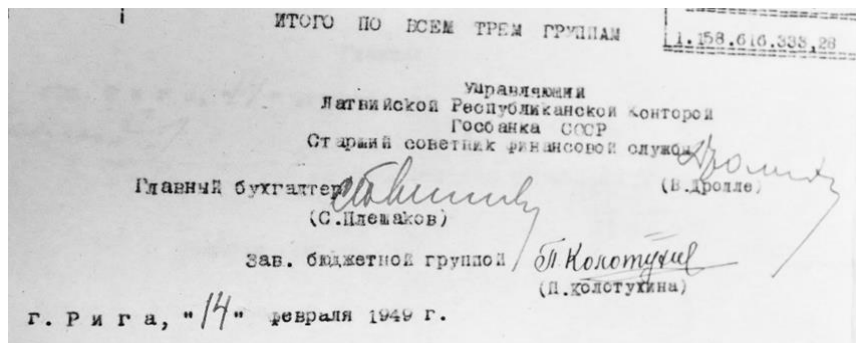
Par PSRS Valsts bankas Latvijas republikāniskā kantora pārvaldnieku tika apstiprināts Gavriļs Petrovs, bet par viņa vietnieku – Kārlis Zandersons. Tika veikta darbinieku nomaiņa, pakāpeniski atbrīvojoties no tiem, kurus okupācijas vara uzskatīja par neuzticamiem un nevēlamiem darbam valsts pārvaldē. 1941. gada 14. jūnijā tika deportēti 33 cilvēki, kas ir bijuši darba attiecībās ar Latvijas Banku.⁶⁸ Tomēr pirmajā padomju okupācijas gadā pirms vācu okupācijas Latvijas finanšu sistēmu integrēt vienotajā PSRS sistēmā nepaspēja. Tam bija vairāki iemesli. Sākot no tā, ka Latvijā apgrozībā bija cita nauda (lati) ar reāli citu vērtību, lai arī politiski lata un rubļa kurss bija noteikts 1:1. Notika lata devalvācija un paralēla algu – cenu līmeņa pieskaņošana PSRS līmenim, un, kamēr tie atšķīrās no PSRS, ieviest sinhronu norēķinu un uzskaites sistēmu nebija iespējams. PSRS finanšu pārvaldības un rezultātu uzskaites modelis ievērojami atšķīrās no tā, kāds iepriekš bija Latvijā. Grāmatvedībā tika izmantota krievu valoda – darbinieki nebija spējīgi īsā laikā pāriet uz citu sistēmu, pat, ja to būtu vēlējušies.

Latvijas PSR un PSRS finanšu uzskaites sistēmas tika sinhronizētas brīdī, kad notika otrreizēja padomju okupācija 1944.–1945. gadā. No šī brīža Latvijas PSR budžets kļuva par faktisku PSRS budžeta sastāvdaļu un visa veida uzskaiti veica PSRS Valsts bankas Latvijas republikāniskais kantoris. Daļa no dokumentiem, cik tas bija attiecināms uz Latvijas PSR budžetu, tika nodota arī Latvijas PSR Finanšu ministrijas rīcībā, kas sagatavoja finanšu pārskatus par Latvijas PSR budžetu izpildi un Latvijas PSR budžetu projektus, kurus formāli apstiprināja Latvijas PSR AP.

Latvijas PSR budžeta ieņēmumu un izdevumu grāmatvedības atskaišu ticamības pakāpe ir vērtējama kā ļoti augsta. Noslēdzoties konkrētajam kalendārajam gadam, tika veikts gala aprēķins par budžetu pozīciju ieņēmumiem un izdevumiem, pamatojoties uz ikmēneša atskaitēm – ieņēmumi un izdevumi tika apkopoti par katru mēnesi, šajā procesā iesaistot arī reģionālās filiāles. Šīs ikmēneša atskaites ir saglabājušās fragmentāri, jo kā mazāk nozīmīgus dokumentus, visticamāk ņemot vērā arī atskaišu milzīgo apjomu (tās tika ievāktas pēc teritoriāla principa no visām PSRS Valsts bankas Latvijas republikāniskā kantora rajonu un pilsētu nodaļām), tās periodiski pēc noteikta laika iznīcināja. Ir saglabājušās arī atsevišķas atskaites par finansējuma (dotācijas) novirzīšanu konkrētiem uzņēmumiem.

⁶⁸ Ducmane, K., Vēciņš, Ē. *Nauda Latvijā*. Rīga : Latvijas Banka, 1995. 188. lpp.

Kopsavilkumi un gala atskaites tika gatavotas ļoti rūpīgi un dokumenti tika sūtīti uz PSRS Valsts banku Maskavā saskaņošanai un apstiprināšanai. Papildus tam, atsevišķos gadījumos un laika posmos, uz Maskavu tika sūtītas reģionālo pārvalžu gada atskaites, uz kuru bāzes tika sagatavotas gala atskaites par Latvijas teritoriju kopumā.



2. attēls. Gala atskaite par Latvijas PSR 1948.gada republikāniskā budžeta izpildi. Paraksfītāji bija PSRS Valsts bankas Latvijas republikāniskā kantora amatpersonas (pārvaldnieks, galvenais grāmatvedis un budžeta grupas vadītājs)⁶⁹

Visiem dokumentiem, kuros tika veikta budžeta līdzekļu uzskaitē, bija ierobežotas pieejamības statuss. Tiem dokumentiem, kuros tika uzskaitīti ieņēmumi un to sadalījums starp Latvijas PSR un PSRS budžetu, statuss bija “dienesta vajadzībām”, savukārt tiem dokumentiem, kur bija uzskaitīti PSRS budžeta militārie izdevumi, drošības dienestu un ar militāro rūpniecību un infrastruktūru saistīti izdevumi, statuss bija “slepeni”.

Šobrīd nav atrasti pierādījumi, ka izdevumi un ieņēmumi no Latvijas teritorijas PSRS okupācijas periodā kaut reizi būtu analizēti kompleksi – kopā ņemot ieņēmumus un izdevumus Latvijas teritorijā. Neviens Latvijas Komunistiskās partijas (LKP) vai Latvijas PSR valdības dokumentā (pat slepenajā lietvedībā) par to nav nemazāko norāžu. Lielā mērā tas izskaidro, kāpēc šie dokumenti pētnieku uzmanības lokā nonāca tikai pēdējā desmitgadē – tie bija nogūlušī dziļi arhīvu un Latvijas Bankas fondos. Analizēt okupācijas perioda grāmatvedības atskaites nešķita aktuāli. Ilgstoši tika pieņemts, ka šādi

⁶⁹ LNA LVA, 202. f., 2. apr., 517. l., 205. lp.

dokumenti ir vai nu aizvesti uz PSRS, vai arī iznīcināti. Šādu dokumentu kopiju atrašanās nacionālajos arhīvos bija jaunatklājums arī Igaunijas, Lietuvas un Ukrainas vēsturniekiem un citiem interesentiem, kad viņi ar šo ziņu tika iepazīstināti. Ļoti iespējams, ka pirmā un vienīga reize, kad notika šo dokumentu kompleksa analīze bija 1990. gada pavasaris, kad pēc Latvijas PSR MP priekšsēdētāja V. E. Breša rīkojuma tika izveidota darba grupa, kuras uzdevums bija izvērtēt Latvijas un PSRS finanšu attiecības (šīs darba grupas starpziņojuma rezultāti tika publicēti literatūras apskatā analizētajā M. Šmuldera publikācijā).

179.	МИНИСТЕРСТВО ОБОРУЖЕННЫХ СИЛ СССР.	1.173.228.204-31
181.	МИНИСТЕРСТВО ОБОРУЖЕННЫХ СИЛ СССР (пенсии).	22.998.177-57
183.	МИНИСТЕРСТВО ВНУТРЕННИХ ДЕЛ СССР.	145.238.645-68
185.	МИНИСТЕРСТВО ВНУТРЕННИХ ДЕЛ СССР (пенсии).	2.846.532-86
187.	МИНИСТЕРСТВО ГОСУДАРСТВЕННОЙ БЕЗОПАС- НОСТИ СССР.	82.639.526-16
189.	МИНИСТЕРСТВО ГОСУДАРСТВЕННОЙ БЕЗОПАС- НОСТИ СССР (пенсии).	1.000.475-52
195.	МИНИСТЕРСТВО ПРОДОВОЛЬСТВЕННЫХ РЕЗЕР- ВОВ СССР.	292.330-60
195.	МИНИСТЕРСТВО МАТЕРИАЛЬНЫХ РЕЗЕРВОВ С С С Р.	655.361-19
	ИТОГО по символу 195.	947.691-79
	ИТОГО по группе И.	1.429.675.820-39
	ИТОГО по дополнительному отчету:-	1.505.678.784-37
	ИТОГО по отчету формы №-16.-	513.095.165-25
	ВСЕГО по балансовому счету №-8:-	2.018.773.949-62

Отп. 3 Экз.
Экз 1-2 влр.
Экз. 3 в дело
Исп. С.Плешаков

И.О. Управляющего Лат. Республикан-
ской Конторы Госбанка СССР
(С Е Г А Л)

Главный Бухгалтер Лат. Республи-
канской Конторы Госбанка СССР
(С.ПЛЕШАКОВ

Этп. Л. БРИЦЕВА
0.2.1948 года.

3. attēls. Gala atskaite par PSRS budžeta 1947. gada izdevumiem Latvijas teritorijā.
Parakstītāji – PSRS Valsts bankas Latvijas republikāniskā kantora amatpersonas
(pārvaldnieka pienākumu izpildītājs un galvenais grāmatvedis)⁷⁰

⁷⁰LNA LVA 202. f., 1-a apr., 1. l., 9. lp.

Dokumentu klāsts ir pietiekošs, lai veiktu dažādu veidu analīzi, izvērtējot ieņēmumu un izdevumu galvenās kategorijas un apakškategorijas, kā arī galvenos nodokļu ieņēmumus.

54 24

Согласовано с МФ СССР
Ф. № 15

Приложение к годовому отчету по
Государственному бюджету за 1946 год
вед. ф. № 14.

Рига

ВЕДОМОСТЬ
по расшифровке налога с оборота (разд. I)

Ст.	Сим-вол	Отрасли народного хозяйства	С У М М А	
			Р у б.	Коп.
1	01	Министерство уг. лной промышленности западных и восточных районов СССР Главснабуголь при Совете Министров СССР	31.501,	95
2	02	Министерство нефтяной промышленности южных, и западных, восточных районов СССР и Газнефтеснаб при Совете Министров СССР	25.770.701,	23
3	03	Министерство электростанций	166.440,	12
4	01	Министерство черной металлургии		
5	01	Министерство цветной металлургии		
7	01	Министерство химической промышленности		
8	07	Министерство резиновой промышленности	6.944.627,	56
9	08	Министерство промышленности строительных материалов	2.048.923,	18

4. attēls. Dokumenta fragments, kurā apkopoti ieņēmumi no apgrozījuma nodokļa 1946. gadā⁷¹

4. attēlā ir piemērs par apgrozījuma nodokli (galveno PSRS un Latvijas PSR budžetu ieņēmumu avotu). No šī dokumenta ir iespējams saprast, kuras tautsaimniecības nozares veica lielākās iemaksas budžetos.

Dokumenti apliecina, ka ieņēmumu uzskaitē un sadalījums tika veikts pēc ievērojami vienotāka principa, vienā dokumentā tika apkopots, cik liela daļa no konkrētā ieņēmumu veida tiek novirzīta uz PSRS budžetu (tātad ārpus Latvijas), un cik liela uz Latvijas PSR budžetu (skat. 5. attēlu).

⁷¹ LNA LVA, 202. f., 2. apr., 517. l., 202. lp.

гор. Рига
по МФО № 76101

СВОДНЫЙ
ГОДОВОЙ ОТЧЕТ
по доходам союзного бюджета и республиканских бюджетов союзных республик за 1949 год

Сметные подразделения			Наименование ДОХОДОВ	Поступило доходов нетто (сальдо по лицевому счету ф. № 19)				
Разделы	§§	Символы		В союзный бюджет (бал. сч. № 12)		В бюджет союзной республики (бал. сч. № 13)		
				Руб.	Коп.	Руб.	Коп.	
1	2	3	4				5	6
1	1-30	01	Налог с оборота	2.330.485.648	68	424.225.519	97	
2	—	—	Отчисления от прибылей предприятий и организаций Министерства:					
	1	02	Угольной промышленности					
	3	04	Нефтяной промышленности	1.019.290	—			
	5	06	Металлургической промышленности	950.000	—			

5. attēls. Dokumenta fragments par ieņēmumu sadalījumu no Latvijas starp Latvijas PSR un PSRS budžetu 1949. gadā⁷²

Dokumenti ir salīdzinoši labi saglabājušies, nepieciešamības gadījumā tos visus ir iespējams digitalizēt un uzrādīt kā neapstrīdamu pierādījumu gadījumā, ja to autentiskums vai datu ticamība tiktu apšaubīta. PSRS okupācijas pēckara periodā visas grāmatvedības uzskaites valoda bija krievu valoda. Veidot svarīgāko dokumentu digitalizāciju, būtu jāparedz arī to tulkošana latviešu un angļu valodās.

Ne visos gadījumos un ne par visiem gadiem dokumentu sistematizācija ir notikusi rūpīgi. Ir atsevišķi gadījumi, kad apkopojošā grāmatvedības atskaite nav ievietota konkrētā gada arhīva lietā, bet tikai nākamajā. 2017. gadā šķita, ka iegūt detalizētu informāciju par visiem gadiem nebūs iespējams, jo Latvijas Valsts arhīvā (LVA) iztrūka dokumenti par PSRS budžeta slepenajiem izdevumiem par ievērojamu laika posmu (1977.–1990. gads). Tomēr atklājās, ka dokumenti joprojām glabājas Latvijas Bankā. Pateicoties Latvijas Bankas atsaucībai un sadarbībai, bija iespējams iepazīties arī ar šo dokumentu saturu, un

⁷² LNA LVA, 202. f., 2. apr., 517. l., 150. lp.

dokumenti pēc tam tika pārvietoti uz LVA dokumentu glabātuvi. Salīdzinoši liela veiksmē ir tā, ka par šo laika posmu ir saglabājušies arī tādi dokumenti, kurus pēc PSRS okupācijas perioda dokumentu aprites noteikumiem bija jāiznīcina. Šie dokumenti sniedz daudz plašāku un dziļāku priekšstatu par slepenās lietvedības finanšu pārskatiem un par konkrētu uzņēmumu darbību. Šo dokumentu padziļināta analīze būtu jāveic nākotnē.

4. LAIKA POSMA VĒSTURISKAIS RAKSTUROJUMS

PSRS okupācijas periods nebija viendabīgs. No šī pētījuma perspektīvas atsevišķi ir jāizdala vairāki laika posmi: Latvijas okupācija Otrā pasaules kara laikā – PSRS okupācijas pirmais gads (1940. gada jūnijs–1941. gada jūnijs); Latvijas otrreizēja okupācija un Staļiniskais augstas centralizācijas modelis (1944–1954); ekonomisko procesu decentralizācija (1955–1965); jauns centralizācijas vilnis un ekonomikas stagnācija (1965–1985); Mihaila Gorbačova reformas un PSRS sabrukums (1985–1991).

4.1. Pirmais okupācijas gads (1940–1941)

1939. gada 23. augustā divas totalitāras valstis, kuras vienoja līdzīga ideoloģija un pasaules uzskats – nacistiskā Vācija un staļiniskā PSRS – zem savstarpēja neuzbrukšanas līguma izkārtnes noslēdza slepenu vienošanos par plašu Centrāleiropas teritoriju savstarpēju sadalīšanu (pazīstama kā Molotova–Ribentropa pakta slepenais protokols). Abas valstis uzsāka salīdzinoši īsu, taču ciešas sadarbības posmu, kurš beidzās 1941. gada 22. jūnijā, kad nespēja ar PSRS vienoties par tālāku ietekmes sfēru dalīšanu Eiropā izraisīja Vācijas uzbrukumu. Šo sadarbības posmu raksturo arī Otrā pasaules kara sākums (Vācijas uzbrukums Polijai 1939. gada 1. septembrī, un pēc neilga laika Vācijai iebrukumā Polijā pievienojās arī PSRS) un Latvijas okupācija 1940. gada jūnijā. PSRS jau 1939. gada 5. oktobrī piespieda Latviju parakstīt savstarpējās palīdzības līgumu, kura ietvaros Latvija bija spiesta pieļaut PSRS militāro bāzu izveidi savā teritorijā. Identiskus līgumus bija spiestas noslēgt arī Lietuva un Igaunija. Kopš šī brīža var uzskatīt, ka Latvijas suverenitāte no ģeopolitiskās realitātes viedokļa jau bija ierobežota, lai arī no starptautisko tiesību viedokļa Latvija joprojām saglabāja neatkarīgas neitralitāti pasludinājušas valsts statusu. Ar šo PSRS bija ieguvusi ievērojamas militāras priekšrocības Baltijas valstīs, taču tās mērķi bija daudz nopietnāki – padarīt Baltijas valstis par savu sastāvdaļu.

Pēc Krievijas impērijas sabrukuma izveidotā PSRS nebija atteikusies no iepriekšējās valsts ģeopolitiskajām ambīcijām, tās pat bija ievērojami paplašinājušas, domājot par varu un kontroli visā pasaulē. PSRS ideoloģiskais sauklis bija “visu zemju proletārieši, savienojieties”, kura patiesā nozīme bija totalitāras ideoloģijas un varas izplatīšana globālā mērogā. Bijušās Krievijas impērijas teritorijas PSRS uzskatīja par savām vēsturiskajām teritorijām un 23. augusta vienošanos ar Vāciju

izmantoja, lai atjaunotu savas rietumu robežas tur, kur tās bija pirms Pirmā pasaules kara. Šī vēlme sakrita ar nacistiskās Vācijas politisko mērķi atgūt pēc Pirmā pasaules kara zaudētās teritorijas un tās vēl vairāk iespēju robežās paplašināt (abas valstis vienoja arī šis aspekts – izteikta revizionisma politika). Līdzīgs ir mūsdienu Krievijas Federācijas mērķis, atjaunot kontroli pār bijušās PSRS teritorijām un ietekmes sfērām, un tas ir galvenais skaidrojums agresīvā kara uzsākšanā Ukrainā.

Situācija strauji mainījās 1940. gada jūnijā, kad PSRS sāka īstenot Baltijas valstu valstiskuma iznīcināšanas plāna nākamo posmu. Latvija, identiski kā Lietuva un Igaunija, saņēma nepamatotus un no starptautisko tiesību viedokļa prettiesiskus ultimātus ar prasību ielaist savā teritorijā neierobežotu PSRS karaspēka kontingentu un izveidot tādas valdības, kas apmierinātu PSRS. Arī šoreiz Latvijas valdība izlēma nepretoties, vēl vairāk, Valsts prezidenta pienākumu izpildītājs Kārlis Ulmanis savā uzrunā tautai paziņoja, ka Latvijā ienāk draudzīgas valsts karaspēks.⁷³

Īsā laikā PSRS īstenoja virkni soļu, lai panāktu pilnīgu kontroli pār Latvijas teritoriju un iedzīvotājiem, kā arī visa veida resursiem. Tika izdarīti mēģinājumi radīt iespaidu par notiekošā procesa leģitimitāti, piemēram, organizējot pseidoparlamenta (Tautas Saeimas) vēlēšanas, kura jau pirmajā sanāksšanas reizē pasludināja jaunas politiskās sistēmas ieviešanu Latvijā (padomju vara) un lēma par lūguma izteikšanu PSRS uzņemt Latviju tās sastāvā. Ar šo sākās Latvijas sovjetizācija – nežēlīga PSRS vērtību un politiskās sistēmas uzspiešana. Latvijā PSRS okupanti uzvedās kā iekarotā teritorijā, cenšoties iedzīvotājus un tautsaimniecību ekspluatēt, lai sasniegtu savus savtīgos mērķus. Šie mērķi galvenokārt bija militāri - politiski un saistīti ar agresīva pasaules iekarošanas kara uzsākšanas plāniem. Latvija īsa laikā tika pārvērsta par PSRS karabāzi: vienlaicīgi tika uzsākta vairāku desmitu militāru objektu celtniecība.

Latvijā okupantiem izdevās iegūt kontroli par gandrīz visiem materiālajiem resursiem, piemēram, to zeltu un citām vērtībām, kas atradās Latvijas Bankā. Latvijas Bankas aktīvi okupācijas brīdī bija 361,67 miljonu latu vērtībā. Tostarp zelts lējumos un monētās 71 534 822, 02 latu, bet ārvalstu valūta 30 345 461,79 latu vērtībā.⁷⁴ Latvijā tobrīd atradās zelts 9 450 844,25 latu vērtībā. No tā 2 931 591,21 lati Latvijas Bankas zelts, bet 6 519 253,04 lati Valsts fondu zelts.⁷⁵ Šīs

⁷³ Valsts prezidenta K. Ulmaņa uzruna tautai. *Brīva Zeme*, 1940, 18. jūn.

⁷⁴ *Valdības Vēstnesis*, 1940, 21. jūn.

⁷⁵ LNA LVA, 327. f., 1. apr., 16. l., 51. lp.

ziņas sakrīt ar citos avotos norādīto, ka PSRS okupācijas režīms Latvijā sagrāba ap 1 615 kilogramiem zelta.⁷⁶

Tomēr visas Latvijas Republikas vērtības PSRS sagrābt neizdevās, piemēram, to zeltu, kas fiziski atradās Rietumvalstu bankās ārpus Latvijas teritorijas. 1940. gadā 13. jūlijā tika atstādināta līdzšinējā Latvijas Bankas vadība. Tajā pat dienā PSRS Valsts banka paziņoja, ka tā ir nopirkusi Baltijas valstu ārvalstīs noguldīto zeltu un pieprasīja zelta deponēšanu tās kontā. Šāda soļa “*lietderīgumu*” savā sēdē 13. jūlijā bija atzinusi arī A. Kirhenšteina marionešu valdība un jaunieceltā Latvijas Bankas vadība nosūtījusi attiecīgus pieprasījumus ārvalstu bankām. Tomēr šī afēra neizdevās – visas ārvalstu bankas, izņemot Barclays Bank Lielbritānijā, kurā atradās vien neliela zelta daļa, Latvijas Bankas kontus bloķēja un atteicās šo darījumu veikt.⁷⁷ Šādi no PSRS izdevās paglābt vismaz to Latvijas zeltu un arī ārvalstu valūtu, kas bija noglabāti ārvalstu bankās. Ņemot vērā PSRS okupācijas varas neiegūtos zelta un ārvalstu valūtas krājumus, kas atradās ārpus Latvijas teritorijas, varam droši apgalvot, ka PSRS rīcībā nonāca Latvijas Bankas aktīvi 269 509 384, 90 latu vērtībā.⁷⁸ Gandrīz visas Latvijas Bankas vērtības, kas bija naudas, dārgmetālu un dārglietu izteiksmē, tika izvestas uz citiem PSRS reģioniem nedēļā pēc kara sākuma starp Vāciju un PSRS. Sudraba lati tika pārkausēti PSRS militārajās rūpnīcās, zelta un citu vērtslietu likteņa noskaidrošanai būtu nepieciešami padziļināti pētījumi.

Pie PSRS neiegūtajām vērtībām jāpieskaita arī daļa no okupācijas brīdī apgrozībā esošas Latvijas sudraba naudas – viena, divu un piecu latu monētas. Sudraba monētas iedzīvotāji uzskatīja par gandrīz vienīgo iespēju nepazaudēt savus ietaupījumus. Drīz pēc okupācijas no apgrozības “pazuda” sudraba piecu latu monētas, bet sākot no jūlija apgrozībā sāka trūkt arī viena un divu latu sudraba monētas. Piemēram, nedēļā starp Tautas Saeimas vēlēšanām un padomju varas pasludināšanu (15.–22. jūlijs) sudraba naudas krājumi Latvijas bankas centrālē

⁷⁶ Zunda A. Lielbritānijas un Padomju Savienības abpusējās finansiālās pretenzijas un Latvijas zelts. Caune A. (red.) *Latvijas Vēsturnieku komisijas raksti, 19. sēj.* Rīga: Latvijas Vēstures institūta apgāds, 2007. 73. lpp.

⁷⁷ Ducmane K., Vēciņš Ē. *Nauda Latvijā.* Rīga: Latvijas Banka, 1995. 177. lpp.

⁷⁸ Krūmiņš G. *PSRS okupācijas varas darbības ar Latvijas Bankas aktīviem – Latvijas Bankas glabātāvās esošo zeltu un citām vērtībām laika posmā no Latvijas Republikas okupācijas 1940. gada 17. jūnijā līdz Latvijas teritorijas nonākšanai pilnīgā nacistiskās Vācijas kontrolē 1941. gada jūnijā.* Npublicēts pētījums, kas 2021.–2022. gadā veikts pēc Latvijas Bankas pasūtījuma, nodots PSRS okupācijas zaudējumu komisijas rīcībā 2022. gadā.

samazinājās par apmēram 450 000 latu (normālos apstākļos šis apjoms bija ap 8 000 latiem). Kopumā iedzīvotāji paturēja sudraba naudu apmēram 31,7 miljonu latu nominālvērtībā.⁷⁹ Cik var spriest, turpmākajos mēnešos okupācijas varai izdevās dažādos veidos nedaudz palielināt sudraba latu monētu krājumus, to apliecina no Latvijas 1941. gada jūnijā izvesto latu vērtība (4, 796 miljoni latu).⁸⁰

Par okupācijas pirmo gadu, lai apkopotu visus PSRS nodarītos zaudējumus valsts finanšu sistēmas kontekstā, būtu nepieciešams atsevišķs pētījums, kurš iekļautu un apkopotu tādas sadaļas, kā Latvijas Bankas un citu banku vērtību sagrābšana, dažādu fiziskām un juridiskām personām piederošu vērtspapīru pārņemšana, Latvijas stabilās monetāras sistēmas sagraušana (lata pielīdzināšana PSRS rublim, turpmāka devalvācija un aizvietošana ar rubli), banku nacionalizācija un privāto un juridisko personu seifu satura konfiskācija, iedzīvotāju noguldījumu un citu nacionalizāciju radītie zaudējumi, kā arī citi aspekti.

4.2. Latvijas otrreizēja okupācija un Staļiniskais augstas centralizācijas modelis (1944–1954)

Laika posms pēc Otrā pasaules kara iezīmēja vienu no smagākajiem PSRS okupācijas posmiem. Nacistiskajai Vācijai Otrā pasaules karu zaudējot, Latvijā atgriezās PSRS okupācijas režīms. Izmantojot savu jauno ģeopolitisko ietekmi, PSRS spēja saglabāt savu kontroli pār virkni pirms kara okupētām teritorijām, ieskaitot Latviju.

Otrā pasaules kara laikā Latvija – gan zeme, gan tās iedzīvotāji bija ļoti cietuši. Abas okupācijas varas prettiesiski savos bruņotajos spēkos bija mobilizējuši Latvijas pilsoņus. Bija īstenotas nežēlīgas represijas. Pateicoties nacistu īstenotajam Holokaustam, gandrīz pilnībā tika iznīcināta Latvijas ebreju kopiena. Latvijai bija izzudusi vēl viena etniskā minoritāte – vācbaltieši, kuri pēc Hitlera aicinājuma un bailēs no PSRS režīma bija Latviju pametuši. Kara noslēguma fāzē (1944.–1945. gadā), lai izvairītos no padomju represijām un nacistu propagandas ietekmē, bēgļu gaitās uz Rietumiem devās liels skaits Latvijas iedzīvotāju. Faktiski Latviju bija pametusi vai bija iznīcināta lielākā daļa nācijas intelektuālās elites. Arī teritorija bija izpostīta, iznīcinātas bija daudzas saimnieciskas un kulturālas vērtības.

⁷⁹ LNA LVA, 327. f., 1. apr., 1. l., 193. lp.

⁸⁰ LNA LVA, 101. f., 1. apr., 46. l., 46. lp.

Atgriezoties Latvijā, PSRS okupācijas vara turpināja to pašu politiku, ko bija iesākusi 1940.–1941. gadā. Tika ieviesta PSRS standartiem atbilstoša valsts pārvalde, no kuras tika padzīti visi, kas padomju varai šķita neuzticami. Notika klaja diskriminācija pēc sociāliem un arī iepriekšējās pilsonības principiem – faktiski jebkurš Latvijas Republikas pilsonis, kurš bija strādājis Latvijā pirms PSRS okupācijas, tika uzskatīts par potenciāli nelojālu un neuzticamu. Par īpašu neuzticības pamatu varēja kalpot jebkāda atbildīga amata ieņemšana neatkarīgās Latvijas laikā vai, ja šādus amatus bija ieņēmis kāds konkrētās personas radnieks. Tika analizēta tā sauktā “sociālā izcelsme”. Bijušajiem uzņēmējiem un īpašniekiem, viņu ģimenes locekļiem gandrīz visos gadījumos tika liegta iespēja ieņemt kaut cik nozīmīgus amatus. Turpinājās represijas – iedzīvotāju aresti un deportācijas uz attāliem PSRS apgabaliem.

Pārvarot nacionālo partizānu pretošanās kustību un citas iedzīvotāju aktīvas un pasīvas pretošanās formas (piemēram, zemnieku atteikšanos stāties kolhozos), dažos gados PSRS okupācijas varai izdevās Latvijas teritoriju sovjetizēt. Par sovjetizācijas noslēgumu var uzskatīt 1949. gadu, kad tika īstenota lauksaimniecības kolektivizācija. Kontroli pār citām tautsaimniecības nozarēm okupācijas režīms bija pārņēmis jau iepriekš. Jau uzreiz pēc Otrā pasaules kara beigām Latvijā iesākās gan organizētas, gan stihiskas imigrācijas process – Latvijā iebrauca simtiem tūkstošu imigrantu no citiem PSRS reģioniem, pārsvarā Krievijas.

Šajā laikā tika ieviests un nostiprināts PSRS standartiem atbilstošs pārvaldības modelis. Par spīti rūpīgai vadošo darbinieku atlasei, PSRS vara okupētajā Latvijā izveidotajām marionešu varas struktūrām neuzticējās. Tika turpināta 1940.–1941. gadā iesāktā politika, nodibinot īpašas okupācijas varas tiešas pārstāvniecības struktūras, kuru darbs tika tiešā veidā vadīts no Maskavas. Jau kara laikā, 1944. gada 29. decembrī, tika izveidots īpašs Vissavienības Komunistiskās (boļševiku) partijas (VK(b)P) Centrālās komitejas (CK) Latvijas birojs. Šī biroja darbības laikā (līdz 1947. gadam) Latvijas PSR oficiālo varas iestāžu politiskā un ekonomiskā pašpārvalde tika vēl vairāk ierobežota.⁸¹ Birojs kontrolēja saimniecisko politiku Latvijā un rūpējās par to, lai Latvijā vadošos amatos nenokļūtu “neuzticami” cilvēki ar neatkarīgās Latvijas laika darba pieredzi, pēc saviem ieskatiem iejaucās Latvijas PSR vadības

⁸¹ Nav nejaušība, ka par pirmo Latvijas biroja vadītāju tika iecelts N. Šataļins, kurš pirms tam bija VK(b)P CK Kadru pārvaldes priekšnieka vietnieks. N. Šataļins jau 1940.–1941. gadā bija lietas kūrā par vadošo darbinieku atlases politiku Latvijā.

darbā un regulāri rakstīja ziņojumus Maskavai par situāciju Latvijā. Šādai politikai bija rezultāti. Pēckara gados valsts pārvaldē iesaistīto darbinieku vidū Latvijas iedzīvotāji bija pārliecinošā mazākumā. Lai šo situāciju slēptu, visu līmeņu Latvijas PSR varas struktūrās tika turpināts iecelt tā sauktos “PSRS latviešus” – cilvēkus ar latvisku izcelsmi, kuri Latvijas Republikas pastāvēšanas laikā Latvijā nebija dzīvojuši. Bieži šie etniskie latvieši neprata pat latviešu valodu, latvisks bija tikai uzvārds. Piemēram, “PSRS latvieši” vadīja LKP gandrīz visā PSRS okupācijas periodā, līdz pat 1988. gadam, kad Borisu Pugo LKP pirmā sekretāra amatā nomainīja Jānis Vagris.

PSRS tika īstenots komandekonomikas modelis. Tā bija ideoloģiskos principos balstīta plānveida ekonomika ar augstu centralizāciju, kur būtiskākais elements bija iespējami augsta valsts kontrole pār visa veida ekonomiskajiem un finanšu procesiem. Šajā sistēmā būtiska loma bija PSRS Valsts plānam, kas nodarbojās ar piegādu plāna izstrādi. Latvija pēc Otrā pasaules kara kļuva par šīs centralizētās no Maskavas vadītās sistēmas sastāvdaļu. Latvijā līdz 1949. gadam darbojās īpaša PSRS Valsts plāna struktūra — PSRS MP Valsts plāna komitejas pilnvarotais Latvijas PSR,⁸² šai struktūrvienībai bija ievērojami plašākas pilnvaras nekā Latvijas PSR Valsts plānam un līdzīgi uzdevumi kā jau pieminētajam VK(b)P CK Latvijas birojam – tiešā veidā kontrolēt Latvijas varas iestāžu darbu. Apstiprinātajam valsts plānam bija likuma spēks, atbilstoši PSRS Konstitūcijā noteiktajam valsts plānu apstiprināja PSRS un republiku parlaments (Augstākā padome), bet par izpildi rūpējās PSRS un republiku valdība. Pirms lēmumu pieņemšanas notika arī konsultācijas ar republiku varas iestādēm, kur republiku vadībai bija padomdevēja funkcijas – tā iesniedza savus ierosinājumus un lūgumus, kādus konkrētus ražošanas vai infrastruktūras objektus republikā būvēt. Vienlaikus valsts plāns nodarbojās ar centralizēto līdzekļu un fondu sadali.

Galvenais šīs sistēmas princips bija precīzu uzdevumu došana nozariskā (tautsaimniecības nozarēm), resoriskā (pakļautības), sociālā (dažādu uzdevumu sadale pa īpašumu formām) un teritoriālā aspektā. Piegādes plāns tika sadalīts pa gadiem un gadu kvartāliem, kuru beigās arī tika veikta kontrole, kā notiek plāna izpilde. Šī sistēma radīja vienu no padomju ekonomikas īpatnībām — ražošanas apjomu un darba ražīguma kalendārās svārstības — ražošanas intensificēšanu katra kvartāla un gada

⁸² Latvijā šī struktūra darbojās līdz 1949. gada 7. maijam.

beigās (pirms plāna izpildes rezultātu kontroles) un ražošanas atslābumu kvartāla sākumā. Šī īpatnība saglabājās līdz pat 80. gadu beigām.

4.3. Ekonomisko procesu decentralizācija (1955–1965)

Pēc ilggadējā PSRS vadītāja Josifa Staļina nāves 1953. gadā PSRS iekšpolitiskajā situācijā notika izmaiņas. Politiskā elite sāka meklēt arī citus risinājumus, kā pārvaldīt valsti, un vairs nebalstījies tikai uz totalitārām metodēm un represijām. Tika nosodīts Staļina personības kults. 50. gadu otrajā pusē no piespiedu noņemšanas attālos PSRS apgabalos ļāva atgriezties lielākajai daļai dzīvi palikušajiem Latvijas iedzīvotājiem. Tika meklēti citi scenāriji, kā stimulēt ekonomiku, tostarp, lielāku patstāvību un rīcības brīvību dodot vietējai (lokālajai) varai. Daļa no iepriekš stingri centralizētajām funkcijām tika nodota no vissavienības republikāniskajā pakļautībā, ko spilgti raksturo arī PSRS un Latvijas PSR republikāniskā budžeta īpatsvaru izmaiņas pēc 1955. gada. Tomēr saglabājās ļoti stingrā centrālās varas politiskā kontrole. Nekāda brīvdomība, kas sevī iekļautu kādus okupācijas režīma iedibināto vispārējo pārvaldības principu pārskatīšanu, pieļauta netika. Tam spilgts apliecinājums ir 1959. gada un vēlāko gadu notikumi, kad ar toreizējā PSRS vadītāja Ņikitas Hruščova akceptu tika nomainīta gandrīz visa augstākā Latvijas PSR vadība, kā arī daudzi vidēja līmeņa atbildīgi darbinieki. Paradoksāli, ka viņi tika apsūdzēti buržuāziskajā nacionālismā, lai gan iepriekšējos gados bija demonstrējuši pārliecinošu kolaboracionismu (aktīvu sadarbošanos ar okupācijas režīmu). Apsūdzības pamats bija pārlieku liela vietējo interešu lobēšana (vēršanās pret pārspīlētu imigrāciju, mēģinājumi stiprināt latviešu valodas lomu lietvedībā un pieprasot šīs valodas zināšanas, tautsaimniecības nozaru lielāka orientēšana uz vietējo vajadzību apmierināšanu). Vadošo darbinieku nomaina notika neraugoties uz salīdzinoši augstajiem Latvijas ekonomiskajiem rādītājiem, kuri bieži bija labākie PSRS.⁸³

Tomēr jāakcentē, ka arī 50. gadu otrajā pusē (tā sauktā Hruščova “atkušņa” laikā) PSRS okupācijas režīma saimnieciskās politikas pamatprincipi Latvijā nemainījās. Tika īstenota koloniāla politika, kuras pamatā bija nežēlīga teritorijas un iedzīvotāju ekspluatācija. Lai arī vietējās varas rokās tika nodotas plašākas pilnvaras (piemēram, iespēja pārvaldīt lielāku skaitu uzņēmumu), kopējie politikas principi saglabājās.

⁸³ Vairāk par šo sk.: Krūmiņš G. (red.) *Latvijas tautsaimniecības vēsture*. Rīga: Jumava, 2017. 229.–258. lpp.

Kā to apliecinās šajā pētījumā veiktā turpmākā datu apkopošana, finanšu politikas kontekstā turpinājās ievērojamu līdzekļu aizpludināšana ārpus Latvijas robežām.

1964. gadā notika PSRS vadības nomaiņa— N. Hruščovs atkāpās no amata “veselības stāvokļa dēļ”. Patiesībā galvenais iemesls bija politiskās elites neapmierinātība ar N. Hruščova politikas rezultātiem, kā arī viņa pieņemto lēmumu neprognozējamība. Tautsaimniecība pēc J. Staļina nāves auga, taču neauga tik strauji, kā bija cerēts, izgāzās nepārdomātie lauksaimniecības attīstības plāni. PSRS, lai sabalansētu savu ārējo tirdzniecību un iepirktu graudus, bija spiesta izpārdot zelta rezerves. N. Hruščovs pēc savas būtības bija populistiska rakstura politiķis, 50. gadu beigās viņš pasludināja, ka 20 gadu laikā, tātad līdz 1980. gadam, PSRS tiks izveidota komunistiska sabiedrība, kas cita starpā nozīmēja arī atteikšanos no naudas. Tika publiskoti grandiozi valsts attīstības plāni, tomēr jau pēc dažiem gadiem kļuva skaidrs, ka tie ir nereāli un netiks izpildīti.

1961. gada naudas reformas ietvaros tika veikta rubļa denominācija — iepriekšējie 10 rubļi tika pielīdzināti vienam rublim. Patiesībā viens no galvenajiem šīs reformas mērķiem (kas netika publiskots) bija būtiska rubļa devalvācija attiecībā pret Rietumvalstu valūtām.

4.4. Jauns centralizācijas vilnis un ekonomikas stagnācija (1965–1985)

Par Padomju Savienības Komunistiskās partijas (PSKP) vadītāju jeb 1. sekretāru 1964. gadā kļuva Leonīds Brežņevs. Vairāki lēmumi tika pieņemti no 1965.–1969. gadam (tā sauktās Alekseja Kosigina, PSRS MP priekšsēdētāja (1964–1980) reformas), ar kuriem notika atgriešanās pie nozaru ministriju, nevis teritoriālās pārvaldības principa. Finanšu pārvaldības gadījumā tas nozīmēja atgriešanos arī pie lielākas centralizācijas un Latvijas PSR republikāniskā budžeta īpatsvara samazinājuma kopējos ieņēmumos un izdevumos no Latvijas teritorijas, un PSRS budžeta lomas pieaugumu. Vienlaicīgi lielāka patstāvība tika piešķirta atsevišķiem uzņēmumiem. Jāatzīmē, ka lielā daļā gadījumu tie atradās vissavienības, nevis republikānisko ministriju pakļautībā. Tika samazināti ierobežojumi, kurus atsevišķiem uzņēmumiem uzlika ekonomikas plānošanas resori. Attiecībā uz daļai no saražotās produkcijas notika pāreja uz naudas, nevis saražoto vienību skaita izteiksmi, pie tamsalīdzinoši lielāku daļu peļņas varēja paturēt pats uzņēmums.



6. attēls. Veļas mašīnu ražošana Rīgas elektroaparātu rūpnīcā, 1966. gads⁸⁴

Nozīmīga loma PSRS ekonomikas pieaugumā bija ārējam faktoram – PSRS vadība atrada veiksmīgu augstu peļņu nesošu ārējās tirdzniecības nišu – energoresursu, galvenokārt naftas produktu, eksportu. Naftas ieguve 1960.–1985. gadā četrkāršojās, ieņēmumi no naftas produktu eksporta uz rietumvalstīm 1980. gadā sasniedza 25 miljardu dolāru (rēķinot 2000. gada dolāros) vērtību. Šie līdzekļi tika tērēti lauksaimniecības produkcijas (galvenokārt lopbarības graudu) iepirkšanai ārzemēs. Tas ļāva padomju režīmam ilgstoši nepaaugstināt cenas un uzlabot lauksaimniecībā strādājošo

⁸⁴ Foto oriģināla glabātājs – Latvijas Kara muzejs

materiālo stāvokli, taču ievērojami uzlabot iedzīvotāju apgādi ar pārtiku neizdevās. Naftas eksporta radīto papildus ienākumu pieaugums atstāja arī negatīvu iespaidu – uzlabojoties vispārējai situācijai, zuda motivācija turpināt un padziļināt saimnieciskās reformas. 60. gadu beigu saimnieciskās izaugsmes temps turpmākajā laika posmā samazinājās, iestājoties ekonomiskai stagnācijai 80. gadu sākumā.

PSRS ekonomikas apjomi 70. gados auga, tomēr ideoloģiskie aizspriedumi un uzstādījumi brežņeļa valsts labklājības un iedzīvotāju dzīves kvalitātes pieaugumu. Valsts kontrolētās plānveida ekonomikas ideoloģiskais pamats bija ekspluatācijas izskaušana – tādas situācijas, kad privāts uzņēmums vai uzņēmējs būtu darba devējs un nodarbinātu darbiniekus. Realitātē par lielāko ekspluatatoru kļuva valsts, faktiski – Komunistiskās partijas politiskā un saimnieciskā elite, kas pieņēma lēmumus un kontrolēja to izpildi. Radītais modelis nespēja nodrošināt plašu pakalpojumu piedāvājumu un daudzveidību, kas iezīmēja arvien lielāku atšķirību starp dzīvi PSRS un Rietumvalstīs. Plaša patēriņa preču un pakalpojumu nozarēs iezīmējās arvien lielāka tehnoloģiska atpalicība, ko veicināja iekšējas konkurences trūkums un nepietiekamās šīm nozarēm novirzītās investīcijas un resursi.

Latvijā šajā laika posmā vēl izteiktāki padziļinājās un saasinājās jau pirmajās okupācijas desmitgadēs iezīmējušās saimnieciskās disproporcijas. Kā zināmu starta punktu šiem procesiem jāiezīmē Latvijas PSR politiskās varas maiņa jau pieminētajā 1959. gadā, kad par LKP 1. sekretāru kļuva Arvīds Pelše. Latviskās izcelsmes partijas funkcionārs aktīvi vērsās pret visu latvisko. Viņa atrašanās pie varas iezīmēja ilgstošu laika posmu, kad arī Latvijas PSR politiskā vadība pirmajā vietā stādīja PSRS un centrālās varas, nevis Latvijas teritorijas un iedzīvotāju intereses. A. Pelšes politiku turpināja 1966. gadā viņu nomainījušais Augusts Voss, kurš šo amatu saglabāja līdz 1984. gadam. Šajā laika posmā Latvijā tika īstenota nepārdomāta industrializācija, kuras augstais izaugsmes temps balstījās uz ieviestiem cilvēkresursiem, izejmateriāliem un energoresursiem. Ievērojami mainījās Latvijas etniskā struktūra, samazinoties latviešu īpatsvaram, īpaši pilsētās. Turpinājās Latvijas teritorijas militarizācija, arvien jaunas teritorijas tika piešķirtas PSRS okupācijas karaspēka vajadzībām. Daudzviet Latvijā kritiska kļuva ekoloģiskā situācija.

Situācija Latvijā šajā laika posmā bija identiska tai, kāda pastāvēja visā PSRS, tomēr šajā laika posmā izteikti augsti bija koloniālo politiku

raksturojošie ieņēmumu sadalījuma rādītāji par labu PSRS, nevis Latvijas PSR budžetam. Tieši koloniālā politika ir galvenais skaidrojums zināmajam fenomenam, kam atbilde bez rūpīgas finanšu analīzes nebija iespējams rast – kā ir iespējams, ka salīdzinoši strauji augot visu veidu ražošanas apjomiem gan rūpniecībā, gan arī lauksaimniecībā, reālais preču piedāvājums samazinās, un ka vienlīdz strauji ar ražošanas apjomiem neaug iedzīvotāju labklājība un būtiski neuzlabojas valsts piedāvāto pakalpojumu groza kvalitāte. Atbilde ir salīdzinoši vienkārša – peļņas lielākā daļa tika novirzīta uz PSRS budžetu, šie līdzekļi tika izmantoti PSRS mērķiem ārpus Latvijas teritorijas. Tas pats notika ar saražotajām vērtībām – tās tika izvestas ārpus Latvijas. Līdz ar to ražošanas apjomu pieaugums nebija Latvijas un tās iedzīvotāju interesēs, bet gluži pretēji – paaugstināja iedzīvotāju un dabas resursu ekspluatāciju, veicināja imigrāciju un pasliktināja ekoloģisko situāciju.

PSRS un arī Latvijas situāciju vēl vairāk pasliktināja 1979. gadā uzsāktā militārā intervence Afganistānā, kas radīja lielus papildus izdevumus un vēl vairāk grāva PSRS starptautisko reputāciju.⁸⁵

Šajā laika posmā saistībā ar dažādu preču un pakalpojumu nepieejamību iezīmējās vēl viena tendence – arvien lielāki iedzīvotāju naudas piespiedu uzkrājumi. Par darbu saņemto atalgojumu nebija kur tērēt, naudai nebija reāla seguma ar precēm, šī problēma īpaši asi skāra lauku reģionus, kuru iedzīvotājiem bija iespējas gūt papildus ieņēmumus par valstij un kopsaimniecībām nodoto palīgsaimniecībās saražoto lauksaimniecības produkciju. Šos uzkrājumus iedzīvotāji faktiski pazaudēja nevis 90. gadu sākumā pateicoties straujai inflācijai, bet gan jau kopš šo uzkrājumu veidošanas brīža. Valsts noteikto cenu un algu attiecība nebija reāla un neatspoguļoja iedzīvotāju reālo pirktspēju, jo daudzas preču kategorijas, piemēram, vieglās automašīnas, par šīm noteiktajām cenām nebija nopērkamas. Labākā situācijā atradās politiski noteiktas šauras iedzīvotāju kategorijas – politiskā elite, šai elitei piederējušie bijušie darbinieki (personālie pensionāri) un tie, kas Otrajā pasaules karā bija karojuši PSRS Sarkanajā armijā. Šiem iedzīvotājiem un līdz ar to arī viņu ģimenēm bija pieejams plašāks preču un pakalpojumu klāsts – speciālie veikali, sanatorijas un īpaši medicīnas pakalpojumi.

⁸⁵ Vairāk par šo sk.: Krūmiņš G. (red.) *Latvijas tautsaimniecības vēsture*. Rīga: Jumava, 2017. 287.–313. lpp.

4.5. Mihaila Gorbačova reformas un PSRS sabrukums (1985–1991)

Politiskajā vidē situācija mainījās 1985. gadā pēc Mihaila Gorbačova nākšanas pie varas Maskavā. Pirmās M. Gorbačova iniciētās reformas bija saistītas ar mēģinājumiem celt darba ražīgumu ar stingrākas disciplīnas ieviešanu. Ar to saistīta bija pretalkohola kampaņa, kuras rezultātā samazinājās alkohola patēriņš, tomēr tas samazināja arī ieņēmumus PSRS budžetā. Mainoties starptautiskajai situācijai, ievērojami samazinājās naftas produktu globālās cenas, kas būtiski pasliktināja PSRS ārējās tirdzniecības bilanci. Karš Afganistānā un Černobiļas AES katastrofa (1986. gads) arī bija faktori, kas prasīja neplānotus izdevumus. PSRS rublis strauji zaudēja pirkjspēju, ekonomikā tika iepludināts arvien vairāk skaidras naudas, vienlaicīgi nepaliekot preču un pakalpojumu klāstu.



7. attēls. Taloni deficīta preču iegādei, 1990. gads

PSRS sabrukuma priekšvakarā nauda bija jau daļēji zaudējusi savu funkcionalitāti. Paralēli naudai tika ieviesti un apgrozībā laisti dažādi pārtikas, saimniecības u. c. deficīta preču taloni, bez kuru uzrādīšanas preces nevarēja iegādāties (skat. 7. attēlu).

Savukārt cenas mākslīgi tika uzturētas joprojām valsts noteiktā zemā līmenī. Sociālekonomiskā situācija pasliktinājās, tomēr sabiedrības neapmierinātības pieaugumu uz laiku izdevās novērst ar citiem reformu virzieniem. M. Gorbačovs sāka meklēt citus ceļus, kā stimulēt PSRS ekonomisko attīstību, pakāpeniski atsakoties no iepriekšējās desmitgadēs nostiprinātajiem ideoloģiskajiem uzstādījumiem. Viens no reformu virzieniem bija sabiedrības demokratizācija (“Atklātība”) un mēģinājumi vairāk stimulēt privātu iniciatīvu.



8. attēls. A. Popova Rīgas radiorūpnīca, 1987. gads⁸⁶

Šis reformu virziens Baltijas valstīs tika izmantots, lai pievērstu uzmanību ne tikai PSRS okupācijas perioda absurdaī sociālekonomiskajai politikai, bet visai drīz tika aktualizēts jautājums par Baltijas valstu nelikumīgo pievienošanu PSRS. Baltijas tautas jau no 1989. gada skaidri pauda apņemšanos atjaunot valstisko neatkarību. 1990. gada pavasarī Baltijas valstu jaunievēlētie parlamenti pasludināja valstiskās neatkarības atjaunošanu. Lai arī Maskava šos lēmumus neatzina, tiešā veidā ar spēka palīdzību mainīt situāciju Baltijā tā neuzdrošinājās. Vienīgais nopietnais mēģinājums bija 1991. gada janvārī, bet arī to var uzskatīt par salīdzinoši vāju, jo mēģinājumi pārņemt politisko varu tika apturēti ar nevardarbīgas pretošanās metodēm (Barikādes). Padziļinoties ekonomiskajai krīzei un pateicoties neprasmīgai valsts vadībai, PSRS neprognozēti strauji sabruka, punktu PSRS pastāvēšanai pielika 1991. gada augustā konservatīvo spēku neveiksmīgi īstenotais pučs. Baltijas valstis atguva neatkarību, tobrīd vēl neapzinoties, cik dziļas un smagas ir PSRS pastāvēšanas sociālekonomiskās un politikas sekas. Tika izdarīta vienprātīga izvēle saraut jebkādas ģeopolitiskas saites ar tiem spēkiem, kas tīko pēc PSRS atjaunošanas. 21. gadsimta sākumā Baltijas valstis kļuva par pilntiesīgām Eiropas Savienības un NATO locekļēm, turpinot likvidēt PSRS okupācijas radītās sekas.

⁸⁶Orģināla glabātājs – Latvijas Kara muzejs.

5. Pētījuma metode

Lai izvērtētu PSRS finanšu politiku okupētajā Latvijā, kompleksi tika analizēta Latvijas PSR un PSRS budžetu savstarpējo norēķinu bilance par laika periodu 1946.–1990. gads, kā arī ieņēmumu un izdevumu struktūra, uzdodot sekojošus pētījuma jautājumus:

1. Kāda ir kopējā norēķinu bilance Latvijas teritorijā, kompleksi analizējot Latvijas PSR un PSRS budžeta ieņēmumus un izdevumus Latvijas teritorijā? Vai maksājumi PSRS budžetā pārsniedza PSRS budžeta izdevumus Latvijā, vai arī PSRS budžeta izdevumi Latvijas teritorijā pārsniedza PSRS budžeta ieņēmumus no Latvijas teritorijas?
2. Ja ir konstatējama izdevumu vai ieņēmumu no Latvijas teritorijas atšķirība, tad cik liels ir tās īpatsvars?
3. Kādas ir galvenās izdevumu pozīcijas PSRS budžetā Latvijas teritorijā, un vai tās ir attiecināmas kā veiktas Latvijas interesēs?
4. Kāda ir reālā Latvijas un PSRS norēķinu bilance budžetu ietvaros, ja vērā tiek ņemta arī izdevumu Latvijas teritorijā lietderība?

Lai atbildētu uz pētījuma jautājumiem, kompleksi tika analizēts Latvijas PSR budžets (ieņēmumi un izdevumi) un PSRS budžets (ieņēmumi un izdevumi Latvijas teritorijā), visus abu budžetu ieņēmumus un izdevumus iekļaujot vienotā bilancē. No Latvijas PSR budžeta padziļināti tika analizēts republikāniskais budžets, kuram bija savstarpēji ikgadēji norēķini ar PSRS budžetu. Tika analizētas galvenās abu budžetu ieņēmumu un izdevumu kategorijas. Īpaša uzmanība tika pievērsta PSRS budžeta izdevumiem Latvijas teritorijā, lai izvērtētu, vai un kādas budžeta izdevumu pozīcijas būtu atzīstamas par neatbilstošām Latvijas interesēm un līdz ar to izslēdzamas no uz Latvijas teritoriju attiecināmu izdevumu bilances.

Visi aprēķini un apkopojumi ir veikti par pamatu izmantojot no 1961. gada apgrozībā esošā PSRS rubļa ekvivalentu. Respektīvi – laika posma pirms 1961. gada rubļi ir pārrēķināti 1961. gada rubļos (desmitkārtīgi samazinot nominālvērtību). Kā laika posms ir izvēlēts 1946. – 1990. gads, un tas ir pamatojams ar pieejamajiem avotiem un to specifiku. Tie ir PSRS okupācijas perioda pēc Otrā pasaules kara beigām pilnie kalendārie gadi, par kuriem tika sagatavotas detalizētas valsts budžetu izpildes atskaites. Kā PSRS okupācijas gadi ir jāatzīst arī 1940.; 1941.; 1944.; 1945.; 1991. gads, tomēr tie nav pilnie kalendārie gadi, un par šiem gadiem zaudējumu aprēķināšanai pēc izvēlētās metodikas pietrūkst informācijas.

6. Latvijas PSR un PSRS budžets: budžeta ieņēmumu un izdevumu kategoriju analīze un norēķinu bilance

Jau tika pieminēts, ka Latvijas PSR budžets pēc savas būtības bija PSRS budžeta sastāvdaļa un tā integrācija PSRS budžetā bija tikpat cieša, kā Latvijas PSR politiskā un sociālekonomiskā integrācija PSRS. Latvijas PSR budžets sastāvēja no divām sadaļām: republikāniskā budžeta un vietējiem budžetiem (lielo pilsētu un pašvaldību – rajonu budžeti). Republikāniskais budžets bija tas, caur kuru tika veikti arī dažādi savstarpēji norēķini ar PSRS budžetu: tas saņēma PSRS budžeta dotāciju, kā arī veica maksājumus PSRS budžetā. PSRS okupācijas periodā bija virkne jomu, kas bija tiešā PSRS pakļautībā un par kuru politiku Latvijas teritorijā vietējai (Latvijas PSR) valdībai nebija nekādas teikšanas. Šīs jomas tika finansētas tieši no PSRS budžeta, bez Latvijas PSR budžeta starpniecības. Pie šīm jomām kā galvenās ir jāmin: aizsardzība, drošība, militārās infrastruktūras un ražošanas nodrošināšana. Latvijas PSR budžeta ieņēmumus un izdevumus 1946.–1990. gadā raksturo sekojošas summas (skat. 1. tabulu).

1. tabula

Latvijas PSR budžeta ieņēmumi un izdevumi un budžeta pārpalikums (1946–1990) rubļos

Gads	Budžeta ieņēmumi	Budžeta izdevumi	Budžeta pārpalikums
1946 ⁸⁷	101 140 200,00	96 630 000,00	4 510 200,00
1947 ⁸⁸	150 270 000,00	132 580 000,00	17 690 000,00
1948 ⁸⁹	144 280 000,00	140 860 000,00	3 420 000,00
1949 ⁹⁰	157 236 800,00	147 792 900,00	9 443 900,00
1950 ⁹¹	146 496 800,00	144 651 300,00	1 845 500,00
1951 ⁹²	150 913 500,00	143 264 100,00	7 649 400,00
1952 ⁹³	148 636 400,00	145 512 600,00	3 123 800,00
1953 ⁹⁴	157 445 100,00	155 667 200,00	1 777 900,00

⁸⁷Latvijas PSR Augstākās Padomes Prezidija Ziņotājs, 1947, 17. marts

⁸⁸Turpat, 1949, 14. apr.

⁸⁹Turpat

⁹⁰Turpat, 1950, 8. jūl.

⁹¹Turpat, 1952, 11. apr.

⁹²Cīņa, 1952, 11. apr.

⁹³Turpat, 1954, 28. maijs

⁹⁴Turpat

Gads	Budžeta ieņēmumi	Budžeta izdevumi	Budžeta pārpalikums
1954 ⁹⁵	169 103 000,00	168 315 300,00	787 700,00
1955 ⁹⁶	191 175 400,00	188 673 800,00	2 501 600,00
1956 ⁹⁷	253 453 900,00	248 565 200,00	4 888 700,00
1957 ⁹⁸	376 271 500,00	362 006 100,00	14 265 400,00
1958 ⁹⁹	435 116 500,00	424 110 100,00	11 006 400,00
1959 ¹⁰⁰	484 148 100,00	475 426 100,00	8 722 000,00
1960 ¹⁰¹	506 357 900,00	493 845 600,00	12 512 300,00
1961 ¹⁰²	507 782 000,00	507 071 000,00	711 000,00
1962 ¹⁰³	571 734 000,00	563 748 000,00	7 986 000,00
1963 ¹⁰⁴	685 077 000,00	637 450 000,00	47 627 000,00
1964 ¹⁰⁵	600 408 000,00	560 048 000,00	40 360 000,00
1965 ¹⁰⁶	678 128 000,00	651 986 000,00	26 142 000,00
1966 ¹⁰⁷	721 656 000,00	699 369 000,00	22 287 000,00
1967 ¹⁰⁸	787 928 000,00	749 065 000,00	38 863 000,00
1968 ¹⁰⁹	825 268 000,00	791 127 000,00	34 141 000,00
1969 ¹¹⁰	885 865 000,00	861 471 000,00	24 394 000,00
1970 ¹¹¹	1 046 660 000,00	1 019 413 000,00	27 247 000,00
1971 ¹¹²	1 104 521 000,00	1 072 532 000,00	31 989 000,00
1972 ¹¹³	1 180 004 000,00	1 148 846 000,00	31 158 000,00
1973 ¹¹⁴	1 243 885 000,00	1 213 775 000,00	30 110 000,00
1974 ¹¹⁵	1 312 310 000,00	1 278 093 000,00	34 217 000,00

⁹⁵Latvijas PSR Augstākās Padomes Prezidija Ziņotājs, 1955, 2. apr.

⁹⁶Liesma, 1957, 5. marts

⁹⁷Cīņa, 1958, 30. janv.

⁹⁸Turpat

⁹⁹Turpat, 1959 28. nov.

¹⁰⁰Turpat, 1961, 6. janv.

¹⁰¹Turpat, 1961, 29. dec.

¹⁰²Turpat, 1962, 22. dec.

¹⁰³ Turpat, 1963, 27. dec.

¹⁰⁴Turpat, 1964, 23. dec.

¹⁰⁵Padomju Jaunatne, 1965, 21. dec.

¹⁰⁶Cīņa, 1966, 29. dec.

¹⁰⁷Turpat, 1967, 21. okt.

¹⁰⁸Turpat, 1968, 21. dec.

¹⁰⁹Turpat, 1969, 27. dec.

¹¹⁰Padomju Jaunatne, 1970, 25. dec.

¹¹¹Cīņa, 1971, 16. dec.

¹¹² Turpat, 1972, 29. dec.

¹¹³ Turpat, 1973, 28. dec.

¹¹⁴ Turpat, 1974, 28. dec.

¹¹⁵Turpat, 1975, 13. dec.

Gads	Budžeta ieņēmumi	Budžeta izdevumi	Budžeta pārpalikums
1975 ¹¹⁶	1 457 260 000,00	1 406 446 000,00	50 814 000,00
1976 ¹¹⁷	1 513 403 000,00	1 450 856 000,00	62 547 000,00
1977 ¹¹⁸	1 630 270 000,00	1 561 860 000,00	68 410 000,00
1978 ¹¹⁹	1 695 013 000,00	1 634 024 000,00	60 989 000,00
1979 ¹²⁰	1 772 927 000,00	1 716 326 000,00	56 601 000,00
1980 ¹²¹	1 788 316 000,00	1 736 372 000,00	51 944 000,00
1981 ¹²²	1 887 937 000,00	1 839 108 000,00	48 829 000,00
1982 ¹²³	2 030 761 000,00	1 979 806 000,00	50 955 000,00
1983 ¹²⁴	2 338 574 000,00	2 302 176 000,00	36 398 000,00
1984 ¹²⁵	2 559 407 000,00	2 475 926 000,00	83 481 000,00
1985 ¹²⁶	2 685 495 000,00	2 618 554 000,00	66 941 000,00
1986 ¹²⁷	2 825 929 000,00	2 751 259 000,00	74 670 000,00
1987 ¹²⁸	2 788 172 000,00	2 714 670 000,00	73 502 000,00
1988 ¹²⁹	3 161 486 000,00	3 055 701 000,00	105 785 000,00
1989 ¹³⁰	3 388 423 000,00	3 254 894 000,00	133 529 000,00
1990 ¹³¹	4 575 105 000,00	4 376 473 000,00	198 632 000,00
Kopā	53 821 749 100,00	52 096 345 300,00	1 725 403 800,00

1. tabulā iezīmējas kopējās PSRS ekonomiskās politikas tendences. Piemēram, 1954.–1955. gadā sākās būtisks Latvijas PSR budžeta apjoma pieaugums, kas bija saistīts ar pārvaldības un ekonomikas decentralizāciju, vairāku funkciju nodošanu Latvijas PSR kontrolē. Daļa no šī procesa bija Tautas saimniecības padomju ieviešana. Pēc šo padomju likvidēšanas

¹¹⁶Turpat, 1976, 19. nov.

¹¹⁷*Padomju Jaunatne*, 1977, 24. dec.

¹¹⁸Turpat, 1978, 15. dec.

¹¹⁹*Cīņa*, 1979, 14. dec.

¹²⁰Turpat, 1980, 14. nov.

¹²¹Turpat, 1981, 5. dec.

¹²²Turpat, 1982, 5. dec.

¹²³Turpat, 1984, 13. janv.

¹²⁴Turpat, 1984, 9. dec.

¹²⁵*Padomju Jaunatne*, 1985, 10. dec.

¹²⁶*Cīņa*, 1986, 30. nov.

¹²⁷Turpat, 1987, 15. nov.

¹²⁸Turpat, 1988, 27. nov.

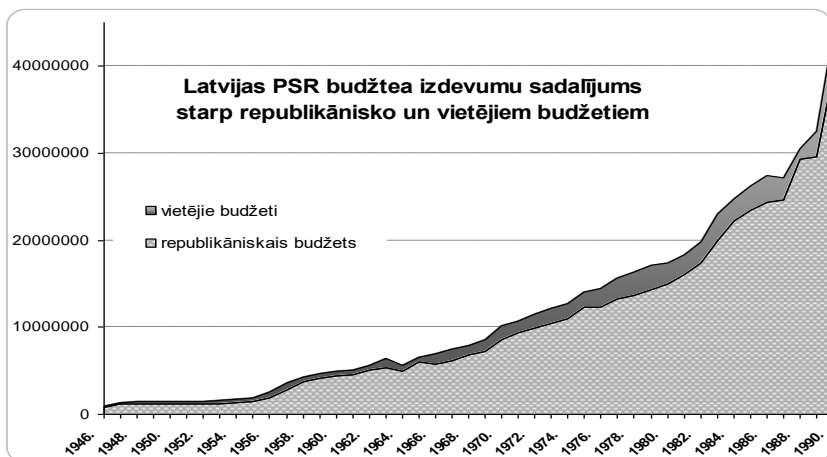
¹²⁹Turpat, 1989, 14. nov.

¹³⁰<https://likumi.lv/ta/id/64966-par-latvijas-republikas-1989-gada-valsts-budzeta-izpildes-parskata-apstiprinasanu>

¹³¹ <https://likumi.lv/ta/id/68696-par-latvijas-republikas-1990-gada-valsts-budzeta-izpildes-parskata-apstiprinasanu>

1965. gadā sākās ekonomisko procesu lielāka centralizācija, tomēr nekad tā nesasniedza tādus apmērus, kā J. Staļina valdīšanas laikā 40. gadu beigās un 50. gadu sākumā.

Latvijas PSR budžeta abu daļu (republikāniskais un vietējie jeb pašvaldību budžeti) attiecības raksturoja augsta centralizācijas pakāpe, kas bija raksturīga iezīme PSRS pārvaldības modeli kopumā. Lielākā daļa Latvijas PSR budžeta ienākumu tika novirzīti republikāniskajā budžetā. Salīdzinoši daudz nelielāka daļa nonāca pašvaldību rīcībā. 1. grafiks raksturo republikāniskā un vietējo budžetu attiecības Latvijas PSR budžeta izdevumos.



1. grafiks. Latvijas PSR budžeta izdevumu sadalījums starp republikānisko budžetu un vietējiem budžetiem

Jāpievērš uzmanība faktam, ka visos gados tika uzrādīts identisks finanšu gada rezultāts – budžets tika izpildīts ar salīdzinoši nelielu pārpalikumu. Tas bija politisks uzstādījums, kas bija jāpilda – bija jārada priekšstats, ka Latvijas PSR ekonomika aug, budžets ir sabalansēts un rodas pat pārpalikums. Šo situāciju nodrošināja, katru gadu sekojot līdzīgu maksājumu bilancei un nepieciešamības gadījumā veicot iemaksas no PSRS budžeta. Zināmas iemaksas no Latvijas PSR budžeta tika veiktas PSRS budžetā, lai neuzrādītos pārāk liels Latvijas PSR budžeta pārpalikums. Šī ciešā integrācija ar PSRS budžetu nodrošināja šķietamu Latvijas PSR budžeta stabilitāti, lai arī realitātē Latvijas PSR budžets bija

tikai izkārtne, kas nekādā veida neatspoguļoja reālo situāciju. Latvijas PSR republikāniskā budžeta un PSRS budžeta savstarpējos ikgadējos maksājumus un to rezultātu atspoguļo 2. tabula.

2. tabula

**Latvijas un PSRS budžeta ikgadējie savstarpējie maksājumi,
izmantojot Latvijas PSR republikānisko budžetu
(1946–1990) rubļos**

Gads	No PSRS budžeta saņemtā dotācija	PSRS budžetā iemaksātā summa	Bilance
1946	11 405,40	0,00	11 405,40
1947	405 772,54	604 139,19	-198 366,65
1948	7 153 370,00	5 510 860,00	1 642 510,00
1949	1 565 800,00	4 266 230,00	-2 700 430,00
1950	3 382 660,00	1 930 365,00	1 452 295,00
1951	2 108 368,00	1 003 860,00	1 104 508,00
1952	6 170 000,00	3 988 733,82	2 181 266,18
1953	7 047 390,00	1 211 275,53	5 836 114,47
1954	5 881 504,90	4 123 466,05	1 758 038,85
1955	11 955 982,00	4 295 670,14	7 660 311,86
1956	33 384 832,80	5 702 346,08	27 682 486,72
1957	39 347 686,00	17 008 699,77	22 338 986,23
1958	4 186 075,00	33 651 935,48	-29 465 860,48
1959	30 159 845,00	43 594 938,05	-13 435 093,05
1960	64 872 743,00	60 884 586,75	3 988 156,25
1961	7 161 300,00	49 358 054,64	-42 196 754,64
1962	22 831 280,00	77 195 935,56	-54 364 655,56
1963	76 225 400,00	89 842 641,39	-13 617 241,39
1964	13 191 945,00	76 804 497,43	-63 612 552,43
1965	66 347 332,00	85 299 718,56	-18 952 386,56
1966	44 928 804,00	11 488 788,24	33 440 015,76
1967	29 178 100,00	16 922 072,95	12 256 027,05
1968	93 358 830,00	38 412 580,04	54 946 249,96
1969	29 488 240,00	20 913 264,59	8 574 975,41
1970	124 889 950,00	33 237 318,52	91 652 631,48
1971	88 494 440,00	18 939 168,68	69 555 271,32
1972	32 272 180,00	24 280 435,00	7 991 745,00
1973	70 664 200,00	35 014 386,24	35 649 813,76
1974	39 445 850,00	46 883 860,00	-7 438 010,00
1975	86 107 700,00	22 304 975,00	63 802 725,00
1976	58 191 232,00	27 978 837,49	30 212 394,51
1977	98 398 871,00	62 356 207,00	36 042 664,00
1978	62 835 853,00	27 889 185,00	34 946 668,00
1979	51 232 223,00	19 976 705,00	31 255 518,00
1980	47 526 600,00	36 826 725,00	10 699 875,00
1981	86 431 800,00	38 109 915,00	48 321 885,00
1982	330 587 550,00	74 515 755,00	256 071 795,00

Gads	No PSRS budžeta saņemtā dotācija	PSRS budžetā iemaksātā summa	Bilance
1983	415 909 126,00	71 663 865,00	344 245 261,00
1984	405 706 158,00	43 913 120,00	361 793 038,00
1985	427 140 580,00	51 322 050,00	375 818 530,00
1986	430 718 000,00	71 965 000,00	358 753 000,00
1987	134 945 000,00	36 969 000,00	97 976 000,00
1988	228 620 000,00	11 430 000,00	217 190 000,00
1989	242 431 000,00	33 640 000,00	208 791 000,00
1990	0,00	41 610 000,00	-41 610 000,00
Kopā	4 062 892 978,64	1 484 841 167,18	2 578 051 811,45

Aprēķini rāda, ka kopumā Latvijas PSR budžets caur republikānisko budžetu no PSRS budžeta ir saņēmis par 2,578 miljardiem rubļu vairāk nekā tajā iemaksājis.

Ieņēmumi no Latvijas teritorijas tika sadalīti starp Latvijas PSR un PSRS budžetu un šo ieņēmumu sadalījums dažādos laika posmos atšķirās. Lielā mērā tas bija atkarīgs no tautsaimniecības centralizācijas pakāpes konkrētajā laika posmā. Ieņēmumu sadalījumam starp Latvijas PSR un PSRS budžetu ir salīdzinoši viegli izsekot, jo ieņēmumu sadalījums tika uzskaitīts pēc vienotas formas (skat. attēlu).

Символы		НАИМЕНОВАНИЕ ДОХОДОВ	Поступило доходов (остатки по лицевым счетам)			
по союзному бюджету	по респ. бюд. союзных респ.		В союзный бюджет (бал. сч. № 090)		В бюджет союзной республики (бал. сч. № 100)	
3	4	5	Руб.	Коп.	Руб.	Коп.
10	01 01	Налог с оборота	2.928.376.755.80		1.207.748.618.48	

9. attēls. Dokumenta paraugs – gada atskaite par ieņēmumiem no Latvijas teritorijas 1958. gadā fragments¹³²

Budžeta ieņēmumi no Latvijas tika gūti no ļoti dažādiem veidiem. Budžeta ieņēmumu kategorijas sniedzas vairākos simtos, un tās mainījās atkarībā no konkrētā laika posma un sociālekonomisko procesu

¹³² LNA LVA, 202. f., 2. apr., 1085. l., 6. lp.

centralizācijas pakāpes konkrēta laika posmā. Tieši šis funkciju sadalījums noteica to, vai ieņēmumi tiek novirzīti uz PSRS vai Latvijas PSR budžetu. Piemēram, 40. gados un 50. gadu sākumā uz PSRS budžetu tika novirzīti tādi ieņēmumu veidi, kā maksa par plombējamu mērinstrumentu pārbaudi, ieņēmumi no pasu izdošanas un mājas grāmatu tirdzniecības, arī samaksa par apmācību vidusskolu vecākajās klasēs un augstskolās, autoinspekcijas ieņēmumi u.c. Kopējais ieņēmumu sadalījums starp Latvijas PSR (republikānisko) budžetu un PSRS budžetu ir attēlots 3. tabulā.

3. tabula

Visu ieņēmumu no Latvijas teritorijas sadalījums un apkopojums (1946–1990) rubļos

Gads	Latvijas PSR budžets	PSRS budžets	Kopā Latvijas PSR un PSRS budžeti
1946 ¹³³	101 140 200,00	279 947 867,23	381 088 067,23
1947 ¹³⁴	150 270 000,00	356 139 449,32	506 409 449,32
1948 ¹³⁵	144 280 000,00	328 655 303,66	472 935 303,66
1949 ¹³⁶	157 236 800,00	311 930 808,81	469 167 608,81
1950 ¹³⁷	146 496 800,00	352 576 587,18	499 073 387,18
1951 ¹³⁸	150 913 500,00	363 714 978,70	514 628 478,70
1952 ¹³⁹	148 636 400,00	424 634 278,88	573 270 678,88
1953 ¹⁴⁰	157 445 100,00	424 840 951,12	582 286 051,12
1954 ¹⁴¹	169 103 000,00	410 199 275,12	579 302 275,12
1955 ¹⁴²	191 175 400,00	475 595 674,25	666 771 074,25
1956 ¹⁴³	253 453 900,00	487 678 106,24	741 132 006,24
1957 ¹⁴⁴	376 271 500,00	456 573 293,80	832 844 793,80
1958 ¹⁴⁵	435 116 500,00	398 607 435,33	833 723 935,33
1959 ¹⁴⁶	484 148 100,00	425 109 616,40	909 257 716,40

¹³³ LNA LVA, 202. f., 2. apr., 512.l., 53. lp.

¹³⁴ LNA LVA, 202. f., 2. apr., 512. l., 5. lp.

¹³⁵ LNA LVA 202. f., 2. apr., 517. l., 185. lp.

¹³⁶ LNA LVA 202. f., 2. apr., 545. l., 155. lp.

¹³⁷ LNA LVA 327. f., 20. apr., 208. l., 4. lp.

¹³⁸ LNA LVA 202. f., 2. apr., 684. l., 22. lp.

¹³⁹ LNA LVA 202. f., 2. apr., 754. l., 42. lp.

¹⁴⁰ LNA LVA 202. f., 2. apr., 819. l., 40. lp.

¹⁴¹ LNA LVA, 327. f., 20. apr., 343. l., 210. lp.

¹⁴² LNA LVA, 202. f., 2. apr., 929. l., 13. lp.

¹⁴³ LNA LVA, 202. f., 2. apr., 991. l., 18. lp.

¹⁴⁴ LNA LVA, 202. f., 2. apr., 1048. l., 9. lp.

¹⁴⁵ LNA LVA, 202. f., 2. apr., 1085. l., 6. lp.

¹⁴⁶ LNA LVA, 202. f., 2. apr., 1138. l., 3.-6. lp.

Gads	Latvijas PSR budžets	PSRS budžets	Kopā Latvijas PSR un PSRS budžeti
1960 ¹⁴⁷	506 357 900,00	491 369 036,07	997 726 936,07
1961 ¹⁴⁸	507 782 000,00	477 524 375,74	985 306 375,74
1962 ¹⁴⁹	571 734 000,00	526 567 038,37	1 098 301 038,37
1963 ¹⁵⁰	685 077 000,00	624 338 734,21	1 309 415 734,21
1964 ¹⁵¹	600 408 000,00	629 141 845,12	1 229 549 845,12
1965 ¹⁵²	678 128 000,00	675 638 345,72	1 353 766 345,72
1966 ¹⁵³	721 656 000,00	806 942 145,48	1 528 598 145,48
1967 ¹⁵⁴	787 928 000,00	831 430 709,43	1 619 358 709,43
1968 ¹⁵⁵	825 268 000,00	866 589 705,03	1 691 857 705,03
1969 ¹⁵⁶	885 865 000,00	766 512 281,41	1 652 377 281,41
1970 ¹⁵⁷	1 046 660 000,00	915 870 153,06	2 376 470 153,06
1971 ¹⁵⁸	1 104 521 000,00	1 006 424 665,99	2 110 945 665,99
1972 ¹⁵⁹	1 180 004 000,00	957 874 463,37	2 137 878 463,37
1973 ¹⁶⁰	1 243 885 000,00	1 033 715 192,36	2 277 600 192,36
1974 ¹⁶¹	1 312 310 000,00	1 104 582 212,51	2 416 892 212,51
1975 ¹⁶²	1 457 260 000,00	1 146 251 557,21	2 603 511 557,21
1976 ¹⁶³	1 513 403 000,00	1 226 506 192,88	2 739 909 192,88
1977 ¹⁶⁴	1 630 270 000,00	1 339 811 775,30	2 970 081 775,30
1978 ¹⁶⁵	1 695 013 000,00	1 372 147 477,72	3 067 160 477,72
1979 ¹⁶⁶	1 772 927 000,00	1 529 648 290,75	3 302 575 290,75
1980 ¹⁶⁷	1 788 316 000,00	1 649 829 666,04	3 438 145 666,04
1981 ¹⁶⁸	1 887 937 000,00	1 756 908 610,73	3 644 845 610,73

¹⁴⁷ LNA LVA, 202. f., 2. apr., 1156. l., 8. lp.

¹⁴⁸ LNA LVA, 202. f., 2. apr., 1169. l., 7. – 11. lp.

¹⁴⁹ LNA LVA, 327. f., 4. apr., 1823. l., 46-49. lp.

¹⁵⁰ LNA LVA, 327. f., 4. apr., 1892. l.50. – 52. lp.

¹⁵¹ LNA LVA, 327. f., 4. apr., 1959. l., 15. – 19. lp.

¹⁵² LNA LVA, 327. f., 4. apr., 2022. l., 1.-5. lp.

¹⁵³ LNA LVA, 327. f., 4. apr., 2087. l., 26.-30. lp.

¹⁵⁴ LNA LVA, 202. f., 2. apr., 1401. l., 7. lp.

¹⁵⁵ LNA LVA, 327. f., 20. apr., 392. l., 3.-4. l.

¹⁵⁶ LNA LVA, 327. f., 20. apr., 435. l., 3. – 4. lp.

¹⁵⁷ LNA LVA, 327. f., 20. apr., 478. l., 6. lp.

¹⁵⁸ LNA LVA, 327. f., 20. apr., 521. l., 2., 3. lp.

¹⁵⁹ LNA LVA, 327. f., 20. apr., 564. l., 8. lp.

¹⁶⁰ LNA LVA, 327. f., 20. apr., 606. l., 5. lp.

¹⁶¹ LNA LVA, 327. f., 20. apr., 649. l., 7. lp.

¹⁶² LNA LVA, 327. f., 20. apr., 692. l., 15. lp.

¹⁶³ LNA LVA, 202. f., 2. apr., 4397. l., 7. lp.

¹⁶⁴ LNA LVA, 202. f., 2. apr., 4444. l., 11. lp.

¹⁶⁵ LNA LVA, 202. f., 2. apr., 4491. l., 7. lp.

¹⁶⁶ LNA LVA, 202. f., 2. apr., 4538. l., 6. lp.

¹⁶⁷ LNA LVA, 202. f., 2. apr., 4585. l., 4. lp.

¹⁶⁸ LNA LVA, 202. f., 2. apr., 5379. l., 6. lp.

Gads	Latvijas PSR budžets	PSRS budžets	Kopā Latvijas PSR un PSRS budžeti
1982 ¹⁶⁹	2 030 761 000,00	1 929 453 228,78	3 960 214 228,78
1983 ¹⁷⁰	2 338 574 000,00	1 829 826 821,10	4 168 400 821,10
1984 ¹⁷¹	2 559 407 000,00	1 575 272 497,18	4 134 679 497,18
1985 ¹⁷²	2 685 495 000,00	1 470 085 863,61	4 155 580 863,61
1986 ¹⁷³	2 825 929 000,00	1 445 036 721,25	4 270 965 721,25
1987 ¹⁷⁴	2 788 172 000,00	1 512 393 657,73	4 300 565 657,73
1988 ¹⁷⁵	3 161 486 000,00	1 508 209 933,39	4 669 695 933,39
1989 ¹⁷⁶	3 388 423 000,00	1 616 415 000,00	5 004 838 000,00
1990 ¹⁷⁷	4 575 105 000,00	527 042 000,00	5 102 147 000,00
Kopā	54 235 689 100,00	40 645 563 823,59	94 881 252 923,59

3. tabulā apkopotie rezultāti liek secināt, ka pēc budžetu izpildes atskaitēm kopējie ieņēmumi no Latvijas teritorijas ir 94,9 miljardi rubļu. Taču jāņem vērā, ka šajās summās ir iekļauti arī savstarpējie iekšējie norēķini starp Latvijas PSR un PSRS budžetu. Veidojot gala aprēķinus tas tiks ņemts vērā.

Pēc Otrā pasaules kara beigām Latvijas PSR finanses, arī Latvijas PSR budžets tika pilnībā integrēti PSRS finanšu sistēmā. Latvijas Banka bija kļuvusi par PSRS Valsts bankas filiāli, un līdzīgas attiecības bija arī starp Latvijas un PSRS budžetiem. Latvijas vajadzības tika finansētas pēc pārpalikuma principa, PSRS īstenotais komandekonomikas modelis ar absolūtu valsts kontroli pār saimnieciskajiem procesiem ļāva netraucēti un nesodīti uz PSRS budžetu novirzīt tādu finanšu līdzekļu apjomu, kādu PSRS centrālā vara uzskatīja par nepieciešamu. 2. grafiks vizuāli raksturo, cik būtiska daļa no ieņēmumiem no Latvijas teritorijas tika novirzīta uz PSRS budžetu. Atkārtoti jāakcentē, ka šāda informācija par ieņēmumu sadalījumu nekad netika publiskota, sabiedrība tika informēta tikai par Latvijas PSR budžeta ieņēmumiem.

¹⁶⁹ LNA LVA, 202. f., 2. apr., 5715. l., 9. lp.

¹⁷⁰ LNA LVA, 202. f., 2. apr., 5715. l., 71. lp.

¹⁷¹ LNA LVA, 202. f., 2. apr., 5715. l., 137. lp.

¹⁷² LNA LVA, 202. f., 2. apr., 5715. l., 200. lp.

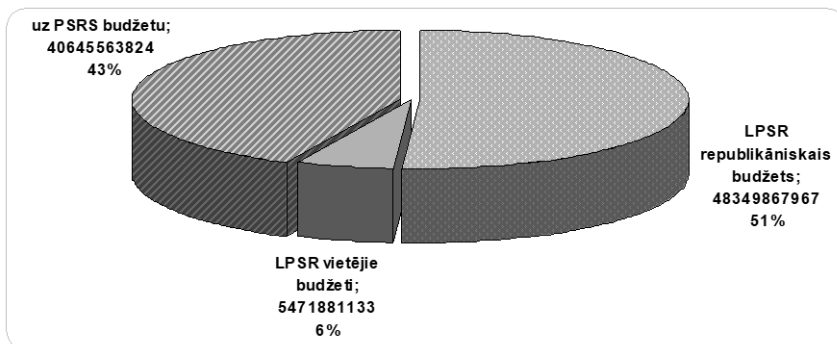
¹⁷³ LNA LVA, 202. f., 2. apr., 5716. l., 5. lp.

¹⁷⁴ LNA LVA, 202. f., 2. apr., 5716. l., 73. lp.

¹⁷⁵ LNA LVA, 202. f., 2. apr., 6218. l., 5. lp.

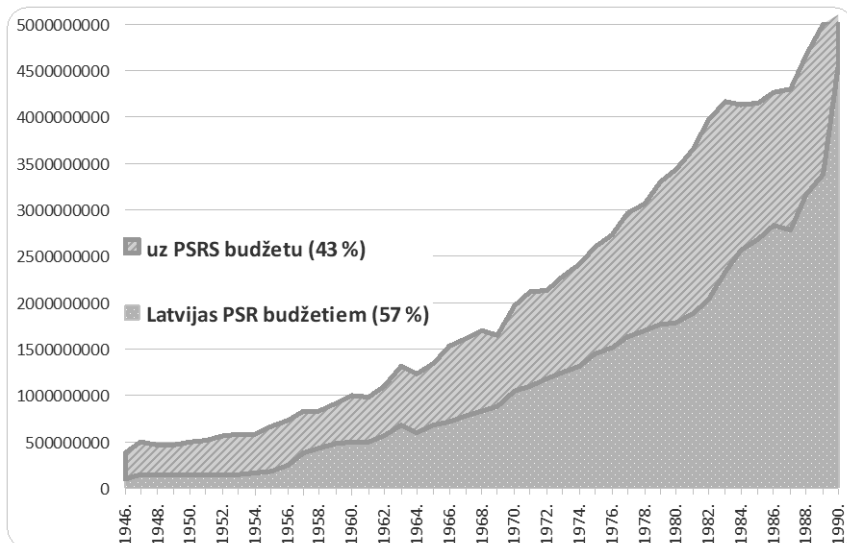
¹⁷⁶ LNA LVA, 202. f., 2. apr., 6219. l., 5. lp.

¹⁷⁷ LNA LVA, 202. f., 2. apr., 6220. l., 12. lp.



2. grafiks. Visu ieņēmumu no Latvijas PSR sadalījums starp Latvijas PSR (republikānisko un vietējiem) un PSRS budžetu (1946–1990) rubļos

Nākamais – 3. grafiks vizuāli raksturo, kā dažādos laika posmos mainījās ieņēmumu sadalījums starp Latvijas PSR un PSRS budžetu. Uzskatāmi ir redzami PSRS pārvaldības modeļa un ekonomikas centralizācijas posmi, kuros būtiski pieauga PSRS budžeta īpatsvars (1944. –1953.g. un 1965.–1983.g.)



3. grafiks. Ieņēmumu sadalījums starp Latvijas PSR budžetu (republikāniskais un vietējie) un PSRS budžetu (1946–1990)

Jau tika minēts, ka ieņēmumus guva no dažādiem avotiem, tomēr kā galvenais un dominējošais ieņēmumu avots ir jāizceļ **apgrozījuma nodoklis** (skat. 4. tabulu un 4. grafiku). Tas tika iekasēts no dažādu nozaru uzņēmumiem. Kopš sovjetizācijas noslēguma (1949. gads) ekonomika bija gandrīz pilnībā valstiskota, valsts uzņēmumi un institūcijas bija galvenie ieņēmumi nodrošinātāji budžetos (aptuveni 90% no visiem budžetu ieņēmumiem).

4. tabula

Apgrozījuma nodokļa ieņēmumi no Latvijas un sadalījums starp Latvijas PSR un PSRS budžetu (1946–1990) rubļos¹⁷⁸

Gads	PSRS budžets	Latvijas PSR budžets	Kopā
1946	218 567 487,76	37 967 122,29	256 534 610,05
1947	283 945 735,91	55 295 481,61	339 241 217,52
1948	255 192 595,83	25 238 828,16	280 431 423,99
1949	233 048 564,87	42 422 552,00	275 471 116,87
1950	274 565 771,72	8 491 724,89	283 057 496,61
1951	268 385 828,67	25 896 878,21	294 282 706,87
1952	306 901 835,57	3 413 468,34	310 315 303,91
1953	298 438 727,19	19 726 227,17	318 164 954,37
1954	287 186 479,54	34 410 921,96	321 597 401,50
1955	315 692 574,64	15 569 308,51	331 261 883,15
1956	331 333 327,62	12 730 356,33	344 063 683,95
1957	325 868 752,09	63 460 700,99	389 329 453,09
1958	292 837 675,58	120 774 861,84	413 612 537,42
1959	338 949 491,08	112 983 164,00	451 932 655,08
1960	416 690 834,96	52 555 601,31	469 246 436,27
1961	395 966 246,00	98 373 629,51	494 339 875,51
1962	438 223 039,09	91 031 832,76	529 254 871,85
1963	512 122 889,22	62 005 910,37	574 128 799,59
1964	488 686 299,96	116 872 934,39	605 559 234,35
1965	508 034 394,60	113 168 545,35	621 202 939,95
1966	491 093 910,43	124 465 993,79	615 559 904,22
1967	537 487 419,32	128 025 766,79	665 513 186,11
1968	586 818 040,35	87 772 453,02	674 590 493,37
1969	508 318 366,15	216 878 827,63	725 197 193,78
1970	598 665 435,37	210 041 893,35	808 707 328,72
1971	599 572 667,39	297 892 184,73	897 464 852,12
1972	559 376 576,38	400 245 972,05	959 622 548,43

¹⁷⁸ Avots: LNA LVA (avotu atšifrējumu pa gadiem skat. 3.tabulā)

Gads	PSRS budžets	Latvijas PSR budžets	Kopā
1973	588 659 501,67	449 052 649,26	1 037 712 150,93
1974	661 456 709,25	468 936 499,17	1 130 393 208,42
1975	654 473 915,23	550 829 742,17	1 205 303 657,40
1976	732 865 106,95	577 731 705,17	1 310 596 812,12
1977	832 161 096,01	568 675 492,05	1 400 836 588,06
1978	885 392 497,26	685 029 337,46	1 570 421 834,72
1979	941 546 232,11	712 730 304,53	1 654 276 536,64
1980	1 006 370 757,32	740 600 221,41	1 746 970 978,73
1981	1 058 916 917,36	764 540 516,16	1 823 457 433,52
1982	1 162 926 188,68	691 603 499,45	1 854 529 688,13
1983	1 063 274 844,84	764 545 867,63	1 827 820 712,47
1984	782 733 281,05	1 037 366 665,48	1 820 099 946,53
1985	627 946 525,30	1 089 983 748,06	1 717 930 273,36
1986	570 027 000,00	1 140 187 000,00	1 710 214 000,00
1987	582 096 000,00	1 138 525 000,00	1 720 621 000,00
1988	565 225 000,00	1 336 060 000,00	1 901 285 000,00
1989	886 916 000,00	1 166 130 000,00	2 053 046 000,00
1990	0,00	2 123 756 000,00	2 123 756 000,00
Kopā	24 274 958 540,32	18 583 997 389,35	42 858 955 929,66

Varam identificēt, ka arī apgrozījuma nodokļa sadalījumā periodiski notika izmaiņas. Ja 40. gadu beigās PSRS budžets no tā saņēma līdz pat 90%, tad 80. gadu otrajā pusē lielāko daļu jau Latvijas PSR budžets. Apgrozījuma nodokļa sadalījumam un īpatsvaram starp citiem ieņēmumiem ļauj izsekot 5. tabula un 4. grafiks.

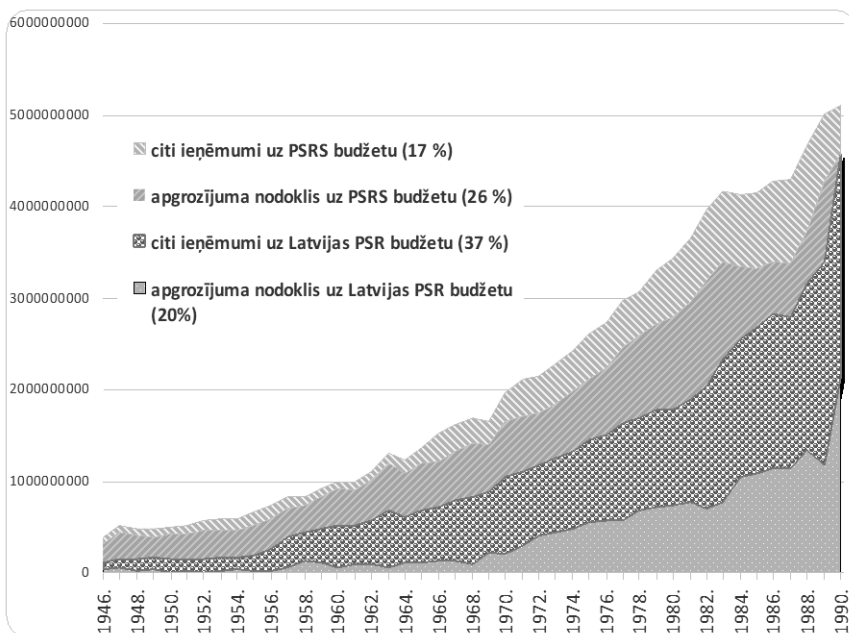
5. tabula

Galvenās ieņēmumu kategorijas Latvijas PSR un PSRS budžetā no Latvijas teritorijas (1946–1990) rubļos¹⁷⁹

Gads	Latvijas PSR budžets		PSRS budžets	
	Apgrozījuma nodoklis uz Latv. PSR budžetu	Citi ieņēmumi LPSR budžetā	Apgrozījuma nodoklis uz PSRS budžetu	Citi ieņēmumi PSRS budžetā
1946	37 967 122,29	63 173 077,71	218 567 487,76	61 380 379,47
1947	55 295 481,61	94 974 518,39	283 945 735,91	72 193 713,41
1948	25 238 828,16	119 041 171,84	255 192 595,83	73 462 707,83
1949	42 422 552,00	114 814 248,00	233 048 564,87	78 882 243,94
1950	8 491 724,89	138 005 075,11	274 565 771,72	78 010 815,46
1951	25 896 878,21	125 016 621,80	268 385 828,67	95 329 150,03

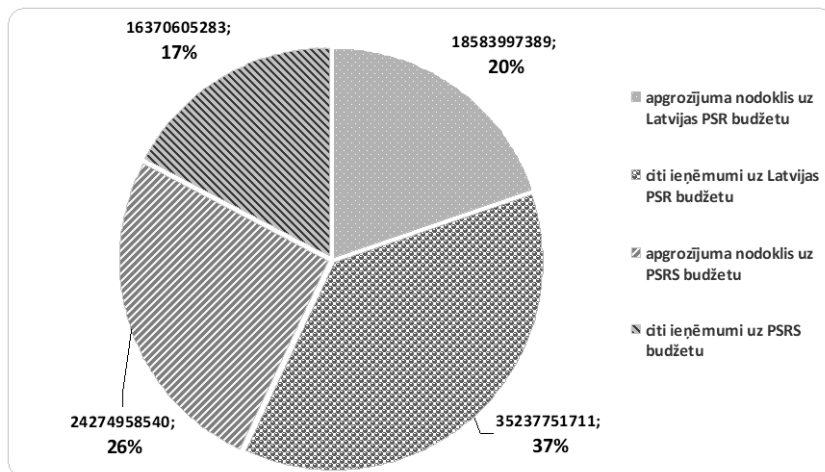
¹⁷⁹ Avots: LNA LVA (avotu atšifrējumu pa gadiem skat. 3.tabulā)

Gads	Latvijas PSR budžets		PSRS budžets	
	Apdrozījuma nodoklis uz Latv. PSR budžetu	Citi ieņēmumi LPSR budžetā	Apdrozījuma nodoklis uz PSRS budžetu	Citi ieņēmumi PSRS budžetā
1952	3 413 468,34	145 222 931,66	306 901 835,57	117 732 443,31
1953	19 726 227,17	137 718 872,83	298 438 727,19	126 402 223,93
1954	34 410 921,96	134 692 078,04	287 186 479,54	123 012 795,59
1955	15 569 308,51	175 606 091,49	315 692 574,64	159 903 099,61
1956	12 730 356,33	240 723 543,67	331 333 327,62	156 344 778,63
1957	63 460 700,99	312 810 799,01	325 868 752,09	130 704 541,70
1958	120 774 861,84	314 341 638,16	292 837 675,58	105 769 759,75
1959	112 983 164,00	371 164 936,00	338 949 491,08	86 160 125,32
1960	52 555 601,31	453 802 298,69	416 690 834,96	74 678 201,11
1961	98 373 629,51	409 408 370,49	395 966 246,00	81 558 129,74
1962	91 031 832,76	480 702 167,24	438 223 039,09	88 343 999,28
1963	62 005 910,37	623 071 089,63	512 122 889,22	112 215 844,99
1964	116 872 934,39	483 535 065,61	488 686 299,96	140 455 545,16
1965	113 168 545,35	564 959 454,65	508 034 394,60	167 603 951,12
1966	124 465 993,79	597 190 006,21	491 093 910,43	315 848 235,05
1967	128 025 766,79	659 902 233,21	537 487 419,32	293 943 290,11
1968	87 772 453,02	737 495 546,98	586 818 040,35	279 771 664,68
1969	216 878 827,63	668 986 172,37	508 318 366,15	258 193 915,26
1970	210 041 893,35	836 618 106,65	598 665 435,37	317 204 717,69
1971	297 892 184,73	806 628 815,27	599 572 667,39	406 851 998,60
1972	400 245 972,05	779 758 027,95	559 376 576,38	398 497 886,99
1973	449 052 649,26	794 832 350,74	588 659 501,67	445 055 690,69
1974	468 936 499,17	843 373 500,83	661 456 709,25	443 125 503,26
1975	550 829 742,17	906 430 257,83	654 473 915,23	491 777 641,98
1976	577 731 705,17	935 671 294,83	732 865 106,95	493 641 085,93
1977	568 675 492,05	1 061 594 507,95	832 161 096,01	507 650 679,29
1978	685 029 337,46	1 009 983 662,54	885 392 497,26	486 754 980,46
1979	712 730 304,53	1 060 196 695,47	941 546 232,11	588 102 058,64
1980	740 600 221,41	1 047 715 778,59	1 006 370 757,32	643 458 908,72
1981	764 540 516,16	1 123 396 483,84	1 058 916 917,36	697 991 693,37
1982	691 603 499,45	1 339 157 500,55	1 162 926 188,68	766 527 040,10
1983	764 545 867,63	1 574 028 132,37	1 063 274 844,84	766 551 976,26
1984	1 037 366 665,48	1 522 040 334,52	782 733 281,05	792 539 216,13
1985	1 089 983 748,06	1 595 511 251,94	627 946 525,30	842 139 338,31
1986	1 140 187 000,00	1 685 742 000,00	570 027 000,00	875 009 721,25
1987	1 138 525 000,00	1 649 647 000,00	582 096 000,00	930 297 657,73
1988	1 336 060 000,00	1 825 426 000,00	565 225 000,00	942 984 933,39
1989	1 166 130 000,00	2 222 293 000,00	886 916 000,00	729 499 000,00
1990	2 123 756 000,00	2 451 349 000,00	0,00	527 042 000,00
Kopā	18 583 997 389,35	35 237 751 710,65	24 274 958 540,32	16 370 605 283,27



4. grafiks. Apgrozījuma nodokļa sadalījuma un īpatsvara izmaiņas kopējos ieņēmumos no Latvijas teritorijas (1946–1990) rubļos

Viens no būtiskākajiem veikto pētījumu jautājumiem ir PSRS budžeta ieņēmumu un izdevumu bilance no Latvijas teritorijas. Šādas aprēķinus veikt ir salīdzinoši vienkārši, jo pieejamie dokumenti sniedz pilnu priekšstatu par PSRS budžeta ieņēmumiem un izdevumiem Latvijas teritorijā katra kalendārā gada griezumā. Tikai divos gados no PSRS budžeta Latvijas teritorijā ir tērēts vairāk nekā no tās gūts ieņēmumos. Pirmo reizi tas notika 1954. gadā, kad tika samaksātas kompensācijas par iepriekšējos gados nodoto lauksaimniecības produkciju. Tas bija gads, kad pēc J. Staļina nāves Maskavā bija uzsākusies intensīva cīņa par varu un atbalsts tika meklēts arī savienotajās republikās. Ļoti iespējams, ka šis vienreizējais apjomīgais maksājums bija saistīts ar mēģinājumiem Latvijas PSR vadību pret centrālo varu vai kādu tās grupējumu noskaņot pozitīvāk.



5. grafiks. Galvenās ieņēmumu pozīcijas no Latvijas teritorijas, Latvijas PSR un PSRS budžets (1946–1990) rubļos

Otrā reize bija 1990. gadā, kad pēc 4. maija Neatkarības deklarācijas pieņemšanas sastādītā Latvijas Republikas valdība lēma par apgrozījuma nodokļa iemaksu apturēšanu PSRS budžetā. PSRS budžeta ieņēmumus un izdevumus no Latvijas teritorijas skatīt 6. tabulā.

6. tabula
PSRS budžeta ieņēmumi un izdevumi no Latvijas teritorijas rubļos

Gads	PSRS budžeta ieņēmumi ¹⁸⁰	PSRS budžeta izdevumi ¹⁸¹	Bilance
1946	279 947 867,23	164 848 212,15	115 099 655,08
1947	356 139 449,32	201 877 394,96	154 262 054,36
1948	328 655 303,66	211 683 871,70	116 971 431,96
1949	311 930 808,81	260 398 277,85	51 532 530,96
1950	352 576 587,18	258 015 184,24	94 561 402,94
1951	363 714 978,70	285 412 306,25	78 302 672,44
1952	424 634 278,88	314 302 208,94	110 332 069,94
1953	424 840 951,12	342 288 484,12	82 552 467,00
1954	410 199 275,12	419 272 669,93	-9 073 394,80
1955	475 595 674,25	372 860 586,12	102 735 088,13
1956	487 678 106,24	357 127 374,07	130 550 732,17

¹⁸⁰ Avots: LNA LVA (avotu atšifrējumu pa gadiem skat. 1. tabulā)

¹⁸¹ Avots: LNA LVA (avotu atšifrējumu pa gadiem skat. 1. tabulā) un LNA LVA 202. f. 1-a apr. 1.; 9. l; 4-a apr., 410. - 417. l.

Gads	PSRS budžeta ieņēmumi ¹⁸⁰	PSRS budžeta izdevumi ¹⁸¹	Bilance
1957	456 573 293,80	320 144 225,34	136 429 068,46
1958	398 607 435,33	321 335 080,86	77 272 354,47
1959	425 109 616,40	310 905 629,01	114 203 987,39
1960	491 369 036,07	293 675 222,25	197 693 813,82
1961	477 524 375,74	262 495 645,40	215 028 730,34
1962	526 567 038,37	289 558 584,89	237 008 453,48
1963	624 338 734,21	290 083 982,69	334 254 751,52
1964	629 141 845,12	344 884 362,81	284 257 482,31
1965	675 638 345,72	372 134 169,62	303 504 176,10
1966	806 942 145,48	317 731 912,22	489 210 233,26
1967	831 430 709,43	327 701 364,24	503 729 345,19
1968	866 589 705,03	367 512 086,02	499 077 619,01
1969	766 512 281,41	404 710 461,40	361 801 820,01
1970	915 870 153,06	473 620 562,17	442 249 590,89
1971	1 006 424 665,99	475 041 297,05	531 383 368,94
1972	957 874 463,37	483 159 893,52	474 714 569,85
1973	1 033 715 192,36	493 708 445,14	540 006 747,22
1974	1 104 582 212,51	513 380 591,49	591 201 621,02
1975	1 146 251 557,21	526 052 410,85	620 199 146,36
1976	1 226 506 192,88	545 045 134,05	681 461 058,83
1977	1 339 811 775,30	567 486 322,70	772 325 452,60
1978	1 372 147 477,72	566 375 838,77	805 771 638,95
1979	1 529 648 290,75	601 742 065,88	927 906 224,87
1980	1 649 829 666,04	615 128 405,41	1 034 701 260,63
1981	1 756 908 610,73	649 033 862,04	1 107 874 748,69
1982	1 929 453 228,78	745 136 055,62	1 184 317 173,16
1983	1 829 826 821,10	727 951 561,60	1 101 875 259,50
1984	1 575 272 497,18	703 926 679,47	871 345 817,71
1985	1 470 085 863,61	717 254 802,68	752 831 060,93
1986	1 445 036 721,25	771 375 707,57	673 661 013,68
1987	1 512 393 657,73	756 323 834,05	756 069 823,68
1988	1 508 209 933,39	761 539 292,45	746 670 640,94
1989	1 616 415 000,00	785 789 000,00	830 626 000,00
1990	527 042 000,00	731 169 000,00	-204 127 000,00
Kopā	40 645 563 823,59	20 621 200 059,59	20 024 363 764,00

PSRS budžeta izpildes atskaišu apkopošanas aprēķini rāda, ka PSRS budžets no Latvijas teritorijas caur PSRS budžeta ieņēmumiem un izdevumiem ir saņēmis par 20,024 miljardiem rubļu vairāk. Tomēr identiski kā gadījumā ar Latvijas PSR budžeta ieņēmumu un izdevumu analīzi, ir jāņem vērā savstarpējie norēķini starp Latvijas PSR un PSRS budžetu.

Atkārtoti jāakcentē, ka milzīgo disproporciju starp ieņēmumiem un izdevumiem veido nozīmīgākā PSRS budžeta ieņēmumu avota – apgrozījuma nodokļa neproporcionāls sadalījums par labu PSRS

budžetam. Atsevišķos laika posmos, piemēram, 50. gadu sākumā, Latvijas PSR budžets no šī nodokļa saņēma vien ap 10 %, bet visa pārējie daļa tika novirzīta uz PSRS budžetu.

7. tabula

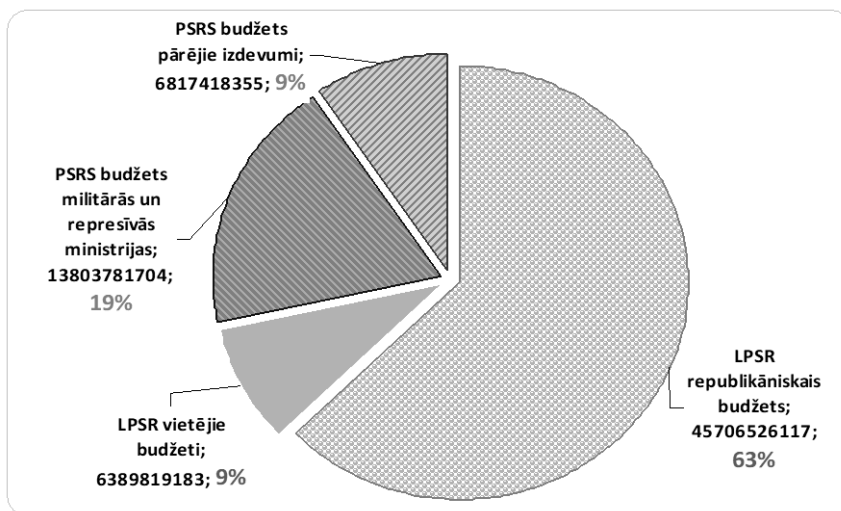
**Kopsavilkums par galvenajām izdevumu pozīcijām
Latvijas teritorijā, Latvijas PSR un PSRS budžeta izdevumi
(1946–1990) rubļos¹⁸²**

Gads	Latvijas PSR budžets		PSRS budžets	
	t.sk. republikāniskais budžets	t.sk. vietējie budžeti	t.sk. militārās un represīvās ministrijas	t.sk. pārējie izdevumi
1946	76 324 084,97	20 305 915,03	121 613 104,53	43 235 107,62
1947	123 341 049,53	9 238 950,47	142 795 156,21	59 082 238,75
1948	115 861 633,33	24 998 366,67	146 793 372,24	64 890 499,46
1949	123 603 627,50	24 189 272,50	178 077 348,23	82 320 929,62
1950	114 236 534,64	30 414 765,36	185 644 552,89	72 370 631,35
1951	120 648 925,09	22 615 174,91	197 210 072,14	88 202 234,11
1952	114 026 808,32	31 485 791,68	218 150 774,18	96 151 434,76
1953	121 778 315,52	33 888 884,49	216 718 625,40	125 569 858,72
1954	137 963 060,62	30 352 239,38	214 579 785,31	204 692 884,62
1955	141 079 677,95	47 594 122,05	219 994 550,44	152 866 035,68
1956	187 198 978,51	61 366 221,50	211 977 650,67	145 149 723,40
1957	285 546 845,89	76 459 254,11	211 634 432,52	108 509 792,82
1958	372 711 428,30	51 398 671,70	220 405 415,01	100 929 665,85
1959	417 099 948,88	58 326 151,12	218 340 237,81	92 565 391,20
1960	443 916 962,16	49 928 637,84	205 852 264,52	87 822 957,73
1961	451 832 646,04	55 238 353,96	168 206 912,67	94 288 732,73
1962	512 770 496,14	50 977 503,86	154 836 132,00	134 722 452,89
1963	536 480 912,33	100 969 087,67	168 544 830,07	121 539 152,62
1964	492 102 471,31	67 945 528,69	181 771 426,89	163 112 935,92
1965	596 747 046,20	55 238 953,80	189 752 215,62	182 381 954,00
1966	573 822 671,87	125 546 328,13	201 031 049,11	116 700 863,11
1967	622 334 587,27	126 730 412,73	225 063 442,17	102 637 922,07
1968	683 494 043,62	107 632 956,38	257 188 217,02	110 323 869,00
1969	722 231 276,58	139 239 723,42	272 906 339,23	131 804 122,17
1970	859 905 778,90	159 507 221,10	291 972 362,21	181 648 199,96
1971	933 296 220,99	139 235 779,01	308 759 823,39	166 281 473,66
1972	993 196 105,75	155 649 894,25	326 185 439,68	156 974 453,84
1973	1 040 537 429,75	173 237 570,25	336 091 923,68	157 616 521,46
1974	1 097 073 792,68	181 019 207,32	354 211 728,48	159 168 863,01
1975	1 236 234 158,68	170 211 841,32	368 026 476,12	158 025 934,73
1976	1 225 834 557,85	225 021 442,15	391 244 010,37	153 801 123,68
1977	1 322 204 348,13	239 655 651,87	408 474 568,03	159 011 754,67
1978	1 367 442 315,31	266 581 684,69	388 325 283,70	178 050 555,07

¹⁸² Avots: LNA LVA (avotu atšifrējumu pa gadiem skat. 1. tabulā) un LNA LVA 202. f. 1-a apr. 1.; 9. l; 4-a apr., 410. - 417. l.

Gads	Latvijas PSR budžets		PSRS budžets	
	t.sk. republikāniskais budžets	t.sk. vietējie budžeti	t.sk. militārās un represīvās ministrijas	t.sk. pārējie izdevumi
1979	1 431 763 900,02	284 562 099,98	409 232 554,49	192 509 511,39
1980	1 501 476 752,36	234 895 247,64	423 216 838,26	191 911 567,15
1981	1 601 047 771,46	238 060 228,54	439 393 368,27	209 640 493,77
1982	1 738 368 458,92	241 437 541,08	472 727 599,47	272 408 456,15
1983	1 990 143 013,27	312 032 986,73	497 156 670,90	230 794 890,70
1984	2 225 654 224,48	250 271 775,52	504 842 574,72	199 084 104,75
1985	2 338 963 570,14	279 590 429,86	509 009 651,43	208 245 151,25
1986	2 434 537 685,93	316 721 314,07	525 656 488,36	245 719 219,21
1987	2 470 622 000,00	244 048 000,00	532 703 634,92	223 620 199,13
1988	2 934 747 000,00	120 954 000,00	520 783 800,79	240 755 491,66
1989	2 960 736 000,00	294 158 000,00	524 900 000,00	260 889 000,00
1990	3 915 587 000,00	460 886 000,00	541 779 000,00	189 390 000,00
Kopā	45 706 526 117,18	6 389 819 182,82	13 803 781 704,15	6 817 418 355,44

Šajā nodaļā, pamatojoties uz autentisku dokumentu analīzi, tika gūts apstiprinājums, ka PSRS okupētajā Latvijā īstenoja koloniālu politiku – ievērojamu daļu ieņēmumu novirzīja uz teritorijām, kas atradās ārpus Latvijas. Bez tam ievērojamu PSRS izdevumu daļu veidoja PSRS militāro un represīvo ministriju izdevumi Latvijas teritorijā (13 803 781 704,15 rubļus).



6. grafiks. Galvenās izdevumu pozīcijas Latvijas teritorijā – kopsavilkums, Latvijas PSR un PSRS budžets (1946–1990) rubļos

Latvijas PSR budžetu veidoja divas daļas – republikāniskais budžets un vietējie (pašvaldību budžeti). Cita starpā 6. grafiks atspoguļo arī augsto visa veida procesu centralizācijas pakāpi Latvijas PSR – vietējo budžetu ietekme finansēšanas aspektā bija vien deviņi procenti no visa, kas notika Latvijas teritorijā – vairāk nekā divas reizes mazāka nekā PSRS militārajām un represīvajām ministrijām. Ja pētījuma rezultāti tiek izmantoti, lai noteiktu PSRS okupācijas režīma zaudējumu apmēru Latvijas teritorijā, tad šie izdevumi nav attiecināmi kā izdevumi Latvija teritorijā un ir pieskaitāmi PSRS nodarīto zaudējumu apjomam pēc identiskas pieejas, kā zaudējumi tiek aprēķināti par finanšu līdzekļiem, kas tika aizpludināti no Latvijas un tērēti ārpus tās teritorijas.

Kopējie ieņēmumi no Latvijas teritorijas 1946. – 1990. gadā (kopā ņemot Latvijas PSR un PSRS budžetu ienākumus un izdevumus Latvijas teritorijā pēc budžetu izpildes atskaitēm) bija 94 881 252 923,59 rubļi, savukārt izdevumi 72 717 545 359,59 rubļi. Veidojot reālo norēķinu bilanci, ir jāņem vērā arī iekšējie maksājumi starp Latvijas PSR un PSRS budžetiem, un, kā iepriekš tika konstatēts, šādas PSRS budžeta iemaksas Latvijas PSR budžetā par 2 578 051 811,45 rubļiem pārsniedza Latvijas PSR budžeta iemaksas PSRS budžetā. Tas liek secināt, ka Latvijas teritorijā reālie kopējie ieņēmumi par 17 007 603 941,10 rubļiem, jeb 18 procentiem pārsniedza izdevumus. Tā ir summa, kas PSRS okupācijas periodā no Latvijā gūtajiem ieņēmumiem tika iztērēta ārpus Latvijas teritorijas.

Ievērojamu PSRS budžeta izdevumu daļu veidoja PSRS militāro un represīvo ministriju izdevumi Latvijas teritorijā (13 803 781 704,15 rubļi). Šie izdevumi, kuru analīze padziļināti tiks veikta nākošajā nodaļā, nav atzīstami kā Latvijas interesēm atbilstoši izdevumi.

Kopumā budžetu norēķinu kontekstā **PSRS nodarītie zaudējumi ir 30 811 385 645,25 rubļi attiecīgo gadu norēķinu cenās**. Tie ir finanšu līdzekļi, kas tērēti ārpus Latvijas teritorijas un PSRS militāro un represīvo ministriju izdevumi Latvijas teritorijā, kas nav attiecināmi uz izdevumu Latvijas teritorijā bilanci, jo neatbilda Latvijas interesēm.

7. PSRS MILITĀRIE UN REPRESĪVO INSTITŪCIJU IZDEVUMI LATVIJĀ

Analizējot PSRS budžeta izdevumus Latvijas PSR teritorijā pēc šo izdevumu mērķa, ir jākonstatē, ka **visā PSRS okupācijas periodā galvenā un prioritārā izdevumu kategorija bija saistīta ar militāro vai represīvo iestāžu darbības nodrošināšanu.**

Dažādos laika posmos PSRS tika īstenotas dažādas strukturālas reformas, taču nemainīgs princips bija PSRS Aizsardzības ministrijas un galvenās represīvo funkciju nodrošinātājas (VDK, kā arī PSRS Valsts drošības ministrijas pirms VDK izveides) finansēšana. Gandrīz visa laika posmā no PSRS budžeta tika finansēta arī PSRS Iekšlietu ministrija. Ne mazāk būtiski, ka arī personas, kas no šīm institūcijām bija pensionējušās, saglabāja tiešu saikni ar PSRS budžeta izdevumu slepeno daļu. Informācija, kādos apmēros bijušās militārpersonas un specdienestu darbinieki apmetās uz dzīvi Latvijā, nonākšana atklātībā radītu šoku sabiedrībā, tāpēc pat ziņas par šīm personām izmaksātajām pensijām tika turētas stingrā slepenībā. Jāpiemin, ka šī pētījuma autora Igaunijas un Lietuvas arhīvos iegūtā informācija, to salīdzinot ar situāciju Latvijā, liek secināt, ka 40. un 50. gados šeit uz dzīvi apmetās vairāk bijušo specdienestu darbinieku nekā Lietuvā un Igaunijā kopā. Nav noslēpums, ka militārpersonas un specdienestu darbinieki bija vienas no PSRS okupācijas režīmam lojālākajām iedzīvotāju kategorijām, un šādu cilvēku skaita nekontrolēts pieaugums uzlika vēl lielāku slogu PSRS okupētajai Latvijas teritorijai.

8. tabula

PSRS militāro un represīvo ministriju finansējuma apjoms no PSRS budžeta Latvijas PSR teritorijā (1946–1990) rubļos¹⁸³

Gads	PSRS Aizsardzības ministrija	PSRS Aizsardzības ministrija (pensijas)	VDK ¹⁸⁴	VDK (pensijas) ¹⁸⁵	Iekšlietu ministrija ¹⁸⁶	Iekšlietu ministrija (pensijas) ¹⁸⁷
1946	103414057,71	1186948,65	2355931,24	36279,10	14444230,95	175656,88
1947	117322820,43	2299817,76	8263952,62	100047,55	14523864,57	284653,29
1948	118579273,88	2708768,03	9050775,42	131499,95	15977488,61	345566,36
1949	146217016,61	2942533,94	9548167,27	196896,47	18786323,20	386410,74

¹⁸³ Avots: LNA LVA 202. f. 1-a apr. 1.; 9. l; 4-a apr., 410.-417. l.

¹⁸⁴ 1982.–1986. – Latvijas PSR VDK.

¹⁸⁵ 1982.–1986. – Latvijas PSR VDK.

¹⁸⁶ 1982.–1985. – Latvijas PSR Iekšlietu ministrija

¹⁸⁷ 1982.–1985. – Latvijas PSR Iekšlietu ministrija

Gads	PSRS Aizsardzības ministrija	PSRS Aizsardzības ministrija (pensijas)	VDK ¹⁸⁴	VDK (pensijas) ¹⁸⁵	Iekšlietu ministrija ¹⁸⁶	Iekšlietu ministrija (pensijas) ¹⁸⁷
1950	154114797,12	3001539,79	19004914,54	261441,22	8832215,90	429644,33
1951	167244590,81	2959449,87	18367018,81	362708,44	7772721,78	503582,44
1952	190298779,57	3067726,98	17650063,02	484868,40	6151429,82	497906,39
1953	189330071,81	3471752,97	0,00 ¹⁸⁸	0,00	22859368,19	1057432,42
1954	188260077,48	4849145,51	2954785,98	158496,19	17191463,60	1165816,55
1955	194618302,62	5999002,40	3584434,36	488971,80	14203688,78	1100150,48
1956	184332832,41	7781936,62	3565343,35	559072,18	14561001,01	1177465,11
1957	188723773,70	3321101,50	8291665,62	734571,01	9296458,22	1266862,47
1958	189798833,26	10046976,43	9136604,75	867740,74	9471462,16	1083797,66
1959	187477789,28	10714700,88	9248455,57	943192,72	8819797,31	1136302,06
1960	187985501,74	9948901,58	6793276,01	1124585,19	0,00 ¹⁸⁹	0,00
1961	149658325,70	12083238,27	5233071,28	1232277,42	0,00	0,00
1962	135403223,06	12700646,51	5497794,30	1234468,13	0,00	0,00
1963	148903186,40	12858298,22	5551217,26	1232128,19	0,00	0,00
1964	161575283,15	13201783,39	5768650,03	1225710,32	0,00	0,00
1965	169121462,47	13573457,26	5825772,37	1231523,52	0,00	0,00
1966	179884802,06	13890918,84	5989798,33	1265529,88	0,00	0,00
1967	193708654,70	14037883,36	6152473,25	1285402,15	8625958,95	1253069,76
1968	226082814,22	14251307,28	6697899,88	1297390,10	7589259,88	1269545,66
1969	238991067,92	14677217,63	6943942,08	1347793,41	9658268,65	1288049,54
1970	255684962,67	15151465,45	7015564,51	1396697,68	11266633,63	1457038,27
1971	270764055,95	15961464,96	7068446,69	1460283,69	11813976,89	1691595,21
1972	286749350,56	16672125,56	7569983,43	1523276,58	11799128,86	1871574,69
1973	295210503,54	17855133,93	7567957,92	1564884,49	11865825,62	2027618,18
1974	310472705,73	19276140,90	8260531,63	1667009,73	12299648,41	2235692,08
1975	321754778,39	20649597,94	8656998,99	1707026,79	12854512,11	2403561,90
1976	339263800,56	21772948,68	12255765,10	1729705,74	13717119,41	2504670,88
1977	353287705,63	23133369,92	13679769,06	1824131,97	13898697,28	2650894,17

¹⁸⁸ 1953. gadā L. Berija izveidoja vienu ministriju, kura tika finansēta kā Iekšlietu ministrija.¹⁸⁹ No 1960. līdz 1966. gadam tika finansēta no Latvijas PSR budžeta (slepenās sadaļas).

Gads	PSRS Aizsardzības ministrija	PSRS Aizsardzības ministrija (pensijas)	VDK ¹⁸⁴	VDK (pensijas) ¹⁸⁵	Iekšlietu ministrija ¹⁸⁶	Iekšlietu ministrija (pensijas) ¹⁸⁷
1978	328396826,20	24990630,75	15006978,41	1949863,28	15197394,61	2783590,45
1979	344856323,42	25881868,09	16709982,17	2003910,03	16909732,72	2870738,06
1980	353414240,78	28424003,48	18534306,16	2149349,89	17615007,74	3079930,21
1981	364994772,16	30132117,81	19276340,13	2262436,92	19332943,59	3394757,66
1982	394728196,53	31018321,59	20819441,18	2347293,18	20237434,46	3576912,53
1983	412832204,45	32183243,66	24050650,00	2393612,42	22395613,64	3301346,73
1984	418247507,23	33197945,58	23467100,00	2508125,33	23207364,80	4214531,78
1985	417893381,43	35011478,28	25044330,00	2683523,48	23704978,54	4671959,70
1986	428135207,74	36866215,94	28323335,39	2919374,60	24285716,71	5126637,98
1987	428325296,42	38640143,98	31190024,45	3082804,55	26185873,21	5279492,31
1988	460341280,78	Nav uzskaitītas	34164800,00	Nav uzskaitītas	26277720,01	Nav uzskaitītas
1989	463120000,00	Nav uzskaitītas	34564000,00	Nav uzskaitītas	27216000,00	Nav uzskaitītas
1990	472640000,00	Nav uzskaitītas	38245000,00	Nav uzskaitītas	30894000,00	Nav uzskaitītas
Kopā	11682502112,58	662393270,16	582947312,54	54975904,44	601740323,81	69564454,92

Militāro un represīvo ministriju izdevumu apjoms un īpatsvars lielā šīs kategorijas identificēt kā nozīmīgākās PSRS budžeta izdevumu struktūrā (skat. 9. tabulu).

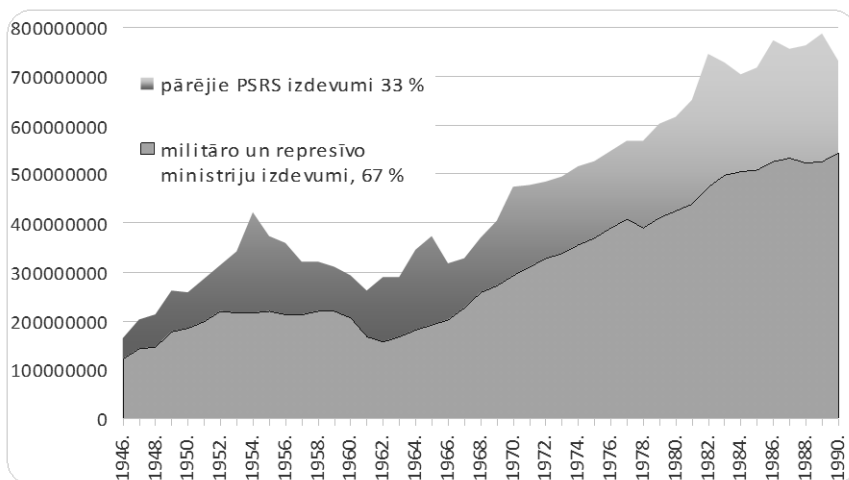
9. tabula

Militāro un represīvo ministriju izdevumi un pārējie PSRS budžeta izdevumi Latvijas PSR teritorijā(1946–1990) rubļos¹⁹⁰

Gads	PSRS izdevumi (kopā)	T.sk. Militāro un represīvo ministriju izdevumi	T.sk. Pārējie izdevumi
1946	164 848 212,15	121 613 104,53	43 235 107,62
1947	201 877 394,96	142 795 156,21	59 082 238,75
1948	211 683 871,70	146 793 372,24	64 890 499,46
1949	260 398 277,85	178 077 348,23	82 320 929,62
1950	258 015 184,24	185 644 552,89	72 370 631,35
1951	285 412 306,25	197 210 072,14	88 202 234,11
1952	314 302 208,94	218 150 774,18	96 151 434,76
1953	342 288 484,12	216 718 625,40	125 569 858,72
1954	419 272 669,93	214 579 785,31	204 692 884,62

¹⁹⁰ Avots: LNA LVA 202. f. 1-a apr. 1.; 9. l; 4-a apr., 410.-417. l.

Gads	PSRS izdevumi (kopā)	T.sk. Militāro un represīvo ministriju izdevumi	T.sk. Pārējie izdevumi
1955	372 860 586,12	219 994 550,44	152 866 035,68
1956	357 127 374,07	211 977 650,67	145 149 723,40
1957	320 144 225,34	211 634 432,52	108 509 792,82
1958	321 335 080,86	220 405 415,01	100 929 665,85
1959	310 905 629,01	218 340 237,81	92 565 391,20
1960	293 675 222,25	205 852 264,52	87 822 957,73
1961	262 495 645,40	168 206 912,67	94 288 732,73
1962	289 558 584,89	154 836 132,00	134 722 452,89
1963	290 083 982,69	168 544 830,07	121 539 152,62
1964	344 884 362,81	181 771 426,89	163 112 935,92
1965	372 134 169,62	189 752 215,62	182 381 954,00
1966	317 731 912,22	201 031 049,11	116 700 863,11
1967	327 701 364,24	225 063 442,17	102 637 922,07
1968	367 512 086,02	257 188 217,02	110 323 869,00
1969	404 710 461,40	272 906 339,23	131 804 122,17
1970	473 620 562,17	291 972 362,21	181 648 199,96
1971	475 041 297,05	308 759 823,39	166 281 473,66
1972	483 159 893,52	326 185 439,68	156 974 453,84
1973	493 708 445,14	336 091 923,68	157 616 521,46
1974	513 380 591,49	354 211 728,48	159 168 863,01
1975	526 052 410,85	368 026 476,12	158 025 934,73
1976	545 045 134,05	391 244 010,37	153 801 123,68
1977	567 486 322,70	408 474 568,03	159 011 754,67
1978	566 375 838,77	388 325 283,70	178 050 555,07
1979	601 742 065,88	409 232 554,49	192 509 511,39
1980	615 128 405,41	423 216 838,26	191 911 567,15
1981	649 033 862,04	439 393 368,27	209 640 493,77
1982	745 136 055,62	472 727 599,47	272 408 456,15
1983	727 951 561,60	497 156 670,90	230 794 890,70
1984	703 926 679,47	504 842 574,72	199 084 104,75
1985	717 254 802,68	509 009 651,43	208 245 151,25
1986	771 375 707,57	525 656 488,36	245 719 219,21
1987	756 323 834,05	532 703 634,92	223 620 199,13
1988	761 539 292,45	520 783 800,79	240 755 491,66
1989	785 789 000,00	524 900 000,00	260 889 000,00
1990	731 169 000,00	541 779 000,00	189 390 000,00
Kopā	20 621 200 059,59	13 803 781 704,15	6 817 418 355,44



7. grafiks. Militāro un represīvo ministriju izdevumu īpatsvara PSRS budžeta izdevumos Latvijas PSR teritorijā grafisks atainojums(1946–1990) rubļos¹⁹¹

Analizējot militāro izdevumu īpatsvaru PSRS budžeta izdevumos un vispār kopējo izdevumu Latvijas teritorijā kontekstā, ir jāizdara viennozīmīgs secinājums, ka visu Latviju PSRS okupācijas periodā var uzskatīt par PSRS karabāzi. Neadekvāti lieli militārie izdevumi liecina ne tikai par PSRS pastiprināto gatavošanos karam, bet arī lielā mērā skaidro, kāpēc Latvijas teritorijas militarizācija nodarīja tādu postu, ievērojami pasliktinot ekoloģisko situāciju. Tāpat nevar noliegt, ka pateicoties ievērojamam militārajam kontingentam Latvijā pensionējās ievērojams skaits militārpersonu, vēl vairāk palielinot imigrācijas radītos negatīvos aspektus. Šeit būtu vietā pieminēt arī vairumā šo personu augsto ideoloģisko lojalitāti PSRS impēriskajām idejām un naidīgumu pret Latvijas neatkarības ideju.

¹⁹¹ Autora aprēķini pēc avotiem arhīvā.

8. STARPTAUTISKĀ PIEREDZE DAŽĀDU LAIKA POSMU VALŪTU VĒRTĪBU PĀRRĒKINOS

Pētnieciskā uzdevuma cieša sasaiste ar dažādu pagātnes maksājumu līdzekļu pārrēķināšanu mūsdienā (aktuālajā) vērtībā starptautiski ir bijusi visai izplatīta. Pēdējā desmitgadē ir īstenoti vairāki starptautiska un nacionāla līmeņa projekti, kuros iesaistītie akadēmiskie spēki cita starpā ir centušies noteikt pagātnē esošo norēķinu līdzekļu vērtību mūsdienās. Kā ambiciozākos projektus varētu pieminēt Groningenas universitātes (Nīderlande) Groningenas izaugsmes un attīstības centra Madisona projektu¹⁹², kura tiešais uzdevums gan nav dažādu laika posmu un valstu valūtu vērtību salīdzināšana, bet gan globālā iekšzemes kopprodukta (IKP) aprēķināšana, sākot no Kristus dzimšanas līdz mūsdienām (dažādos griezumos, konkrētas valstīs un reģionos, rēķinot uz vienu iedzīvotāju). Projekts tiek īstenots jau vairākus gadus, uz šo brīdi ir apkopota un brīvpieejas režīmā pieejamā datubāzē ievietota informācija par daudzām valstīm un reģioniem, visplašāk par Rietumeiropu. Daļēji pētnieku redzeslokā ir nonākusi arī Latvija. Agrākā pieejamā informācija ir par 1973. gadu, tad seko informācija par katru gadu no 1980. gada līdz pat mūsdienām. Tomēr uzmanība ir jāpievērš faktam, ka dati par PSRS joprojām ir pieejami ierobežotā apjomā, tāpat līdz šim nav sasniegti rezultāti Baltijas valstu IKP aprēķināšanā 20. gadsimta 20.–30. gados. Tas norāda uz šīs problēmas zinātnisko sarežģītību, jo pat daudzgadu projektos ar ļoti ievērojamu finansējumu ātrus rezultātus Baltijas reģiona ekonomisko procesu savstarpēji salīdzinošo aspektu pētniecībā sasniegt ir grūti.

Uz šo brīdi vairākas pētnieku grupas ir izstrādājušas tā sauktos “valūtu kalkulatorus”, kur brīvpieejas *online* režīmā jebkurš var ievadīt viņam interesējošo valūtu un laiku un saņemt tūlītēju atbildi, kāda ir tās vērtība mūsdienās vai citā laika posmā kāda konkrētā brīvi izvēlētā valūtā. Šo vērtību aprēķina datorprogramma, kuru ir izstrādājuši zinātnieki, ievadot dažāda veida informāciju un izstrādājot metodiku, pēc kuras tiek sniegta automātiska atbilde uz izvirzīto jautājumu. Kā vienu no piemēriem var pieminēt Stokholmas universitātes asociētā profesora Rodneja Edvinsona iniciēto portālu *Historicalstatistics.org*, kurā var

¹⁹² <https://www.rug.nl/ggdc/historicaldevelopment/maddison/releases/maddison-project-database-2018>

ievadīt dažādus datus un saņemt atbildes, tostarp arī par dažādām pasaules valūtām.

Jāakcentē, ka visi akadēmiskās vides pārstāvji norāda uz piedāvāto rezultātu relativitāti un to, ka tiešā veidā dažādu valūtu vērtības ir ļoti grūti salīdzināt, jo vērā jāņem ļoti plašs faktoru loks: iedzīvotāju pirktspēja, darba alga, pieejamo preču un pakalpojumu klāsts, esošā laika posma tradīcijas un politiskā režīma finanšu un sociālekonomiskā politika. Piemēram, pēc jau pieminētā R. Edvisona metodikas 1961. gada PSRS rubļa vērtību pārvēršot 2010. gada eiro vērtībā, iegūstam kursu 1 rublis: 2,206040850849809 eiro, ar norādi, ka vērtība aprēķināta, pamatā vadoties no tā, cik daudz preču un pakalpojumu par vienu 1961. gada PSRS rubli varētu iegādāties 2010. gadā Zviedrijā.¹⁹³ Vienlaicīgi valūtu kalkulators piedāvā vairākas citas salīdzinošu vērtību aprēķināšanas metodes, piemēram, oficiāli noteikto zelta vērtību un segumu. Šādā gadījumā rubļa vērtība ievērojami pieaug, jo pēc oficiāli PSRS noteiktās rubļa vērtības par vienu rubli 1961. gadā varēja nopirkt 0,33876375775008316 gramus zelta. Šāda zelta daudzuma vērtība 2010. gadā bija 10,072282360530654 eiro. Tomēr šeit noteikti jāņem vērā, ka rubļa vērtība pret zeltu tika noteikta politiski, reāli tā nebija brīvi konvertējama valūta un zeltu pret rubļiem nekur pasaulē (iekaitot pašu PSRS) nemainīja. Aprēķinu veikšanu sarežģī ekonomiskā realitāte pašā PSRS – rubļa vērtība dažādos kontekstos (pirktspēja, segums ar precēm, kurss pret citām valūtām) bija atšķirīga vienā un tajā pašā laika posmā. Piemēram, rubļa segums bija atkarīgs no konkrētās valūtas turētāja sociālā statusa, sakariem un citiem subjektīviem apstākļiem. Preču cenas pašā PSRS atšķīrās ļoti būtiski dažādās tirdzniecības vietās, piemēram, lauksaimniecības izstrādājumu cenas valsts veikalos un kolhozu tirgos. Šīs cenas varēja atšķirties pat 10 un vairāk reizes. Lielo starpību radīja pārtikas produktu nepietiekamība, kā arī ražošanas izmaksām neatbilstošās neadekvāti zemu noteiktās cenas valsts veikalos. Šīs cenas tika noteiktas politiski, nevis vadoties no ekonomiskiem apsvērumiem. Piemēram, valsts dotācijas daļa pārtikas mazumtirdzniecības cenās 1989. gadā sasniedza liellopu gaļai 74%, cūkgaļai 60%, pienam 61% un maizei 20%.¹⁹⁴

Vēl plašāku vienas valūtas vērtības diapazonu piedāvā *MeasuringWorth.com* datubāzes veidotāji. Šajā akadēmiskajā komandā

¹⁹³ <http://www.historicalstatistics.org/Currencyconverter.html>

¹⁹⁴ Гаидар Е. *Гибель империи*. Москва: РОССПЭН, 2006. С. 212

apvienojušies zinātnieki no pasaules vadošajām universitātēm un zinātniskajiem centriem. Arī šie zinātnieki piedāvā ļoti plašu interpretāciju spektru. Piemēram, 1961. gada dolāra vērtības 2017. gadā amplitūda tiek piedāvāta no \$6.42 līdz \$34.70, norādot, ka lielākajā daļā gadījumu tā būtu tuva 8,19 2017. gada ASV dolāriem pret vienu 1961. gada ASV dolāru.¹⁹⁵ Tātad pat rēķinot vienā valstī un brīvā tirgus sistēmā esošas valūtas vērtību dažādos laika posmos, tiek piedāvāti ļoti dažādi scenāriji.

Vēl sarežģītāka ir dažādu saimniecisko modeļu valūtu salīdzināšana. PSRS kā komandekonomikas un totalitāras pārvaldes politikas valstī iekšēji lietotajam maksājumu līdzeklim bija ievērojami citādāki uzdevumi nekā citās valstīs. Tāpat dažādi salīdzinājumi, kas pietiekoši precīzi atspoguļo situāciju tirgus ekonomikas valstīs, nav pielietojami attiecībā uz PSRS. Kā precīzi norādījis ekonomists Edmunds Krastiņš¹⁹⁶, rublim kā maksājuma līdzeklim PSRS komandekonomikā bija vairāk grāmatvedības uzskaites, nevis preču un pakalpojumu, darba algas reālās vērtības atspoguļošanas un tirgus regulēšanas nozīme. E. Krastiņš arī atzīst, ka atspoguļot Latvijā PSRS okupācijas periodā saražotās produkcijas vērtību mūsdienu naudas izteiksmē var tikai orientējoši, piedāvājot divus variantus un norādot, ka “*patiesā vērtība, visticamāk, ir kaut kur pa vidu*”.¹⁹⁷

¹⁹⁵ <https://www.measuringworth.com/calculators/uscompare/relativevalue.php>

¹⁹⁶ Krastiņš E. *Latvijas rūpniecības vēsture. Latvijas rūpniecība XIX–XXI gadsimtā*. Rīga: Jumava, 2018. 284. lpp.

¹⁹⁷ Turpat, 285. lpp.

9. IESPĒJAMIE SCENĀRIJI PSRS FINANŠU POLITIKAS LATVIJAS TERITORIJĀ ANALĪZEI UN PĀRRĒĶINAM MŪSDIENU MAKSĀŠANAS LĪDZEKĻOS (VALŪTĀS)

Kā viens no iespējamajiem scenārijiem būtu tieša PSRS rubļa vērtības pārrēķināšana kādā mūsdienu valūtā, izmantojot kādu no jau izstrādātajiem (arī iepriekš pieminētajiem) algoritmiem. Šāda metode būtu relatīvi vienkārša, būtu nepieciešams iegūt PSRS rubļa konkrētā gada vērtību un to izmantot, pārvēršot kādā no valūtām konkrētā kalendāra gada rezultātus. Taču šos rezultātus var apstrīdēt tāpat kā metodi, jo tā ir izstrādāta akadēmisku pētījumu rezultātā un nav apstiprināta nekādos normatīvajos dokumentos, tāpēc to oponenti var noraidīt kā juridiski nepamatotu.

Cits scenārijs būtu iespējami liela dažādu laika posmu oficiālo (un līdz šim joprojām nenoraidīto) datu izmantošana aprēķinos (oficiāli PSRS noteikto kursu pret ārvalstu valūtām vai oficiāli deklarēto rubļa segumu ar zeltu). Kā zināms, PSRS, lai arī izmantojot vairāk administratīvas, nevis realitātē balstītas metodes, visā tās pastāvēšanas vēsturē noteica oficiālo PSRS rubļa kursu pret citām pasaules valūtām. Būtu iespējams pārrēķināt PSRS finanšu politikas rezultātus ASV dolāros vai kādā citā valūtā pēc tāda kursa, kādu attiecīgajā gadā bija noteikusi pati PSRS. Pēc tam šos rezultātus varētu pārvērst mūsdienu naudas vērtībā. Šīs metodes (pieejas) priekšrocība būtu sistēmiska konsekvence – PSRS metodikas izmantošana, analizējot PSRS komandekonomikā notikušos procesus. Arī PSRS finanšu politika Latvijā ir analizēta, izmantojot pašas PSRS grāmatvedības uzskaites datus. PSRS perioda noteiktos valūtas kursus joprojām atzīst arī Krievijas Federācijas Centrālā banka. Līdz ar to finanšu aprēķinus, kas ir balstīti uz pašas PSRS noteiktajiem valūtu kursiem, būtu daudz grūtāk apstrīdēt un noraidīt kā nepamatotus. Dažādos avotos var atrast informāciju par vairākām pasaulē populārām un dažādos laika posmos ietekmīgām valūtām un to kursu pret PSRS rubli, kāds tas bija noteikts PSRS Valsts bankā. Tomēr, apkopojot ziņas par vairākām valūtām (Vācijas (VFR) marku, Šveices franku, Lielbritānijas sterliņu mārciņu, ASV dolāru), jāsecina, ka vispilnīgākā informācija ir pieejama par ASV dolāru, kura ietekme visos laika posmos 20. un 21. gadsimtā nav noliedzama. Bez tam par ASV dolāru ir pieejams vislielākais un precīzākais dažādu metodiku klāsts, pēc kurām tiek salīdzināta dažādu laika posmu ASV dolāra vērtība.

Kā redzams no 10. tabulā apkopotajiem datiem, ļoti ilgstoši PSRS Valsts bankas valūtas kurss (PSRS rublis attiecībā pret dolāru) saglabājās nemainīgs, īpaši 20. gadsimta 40.–70. gados. Tas notika neraugoties uz to, ka rubļa reālā vērtība šajos (pēc valūtas kursa nemainīgajos) laika posmos piedzīvoja ievērojamas svārstības, piemēram, reālās pirkjspējas krišanos Otrā pasaules kara (1939–1945) gados. Tāpat uz administratīvi noteikto valūtas kursu nekādu iespaidu neatstāja 1947. gadā īstenotā konfiscējošā naudas reforma, kad, iepriekš nebrīdinot, faktiski tika anulēta līdz tam apgrozībā esošā skaidrā nauda (nosakot tai apmaiņas kursu 10 vecie rubļi pret vienu jauno, tanī pat laikā saglabājot nemainīgas preču un pakalpojumu cenas, kā arī algas). Kopumā PSRS šajā akcijā no apgrozības tika izņemti 37,2 miljardi rubļu, vēl par 3,6 miljardiem samazināti noguldījumi. Latvijā kopumā no apgrozības izņēma 413,6 miljoni rubļu skaidras naudas. Naudu varēja samainīt 490 apmaiņas punktos, kur apmēram 300 000 iedzīvotāju samainīja 321,4 miljonus rubļu (205 miljonus pilsētās, 116,4 miljonus laukos). Vēl 60,8 miljoni tika saņemti tirdzniecības punktos, bet 31,4 miljoni samaksāti nodokļos.¹⁹⁸ Šī iedzīvotājus aplaupošā reforma ievērojami uzlaboja PSRS monetāro bilanci, no apgrozības izņemot lielu daļu tās naudas, kas bez seguma bija sadrukāta Otrā pasaules kara laikā.

Tomēr, neraugoties uz to, PSRS Valsts bankā kurss dolārs pret rubli nekoriģēja. Kurss tika koriģēts tikai tad, kad PSRS vairāku gadu garumā bija pazeminātas mazumtirdzniecības cenas, kas visticamāk bija galvenais iemesls ASV dolāra kursa samazināšanai 1950. gadā. Visai būtiskas izmaiņas valūtas kurss piedzīvoja 1961. gada janvārī, PSRS naudas reformas rezultātā. PSRS ne tikai tika veikta naudas vērtības denominācija (10 iepriekšējie rubļi aizstāti ar vienu jauno), bet rublis ievērojami devalvēts attiecībā pret ārvalstu valūtām. Galvenais apstāklis, kāpēc 1961. gada akcija ir jāatzīst par naudas reformu nevis vienkārši naudas maiņu (padomju laikā to sauca par “cenu mēroga maiņu”), bija rubļa ievērojama devalvācija, kā pret zeltu, tā ASV dolāru – 2,25 reizes. Vecā rubļa vērtība bija 0,222168 grami zelta, bet jaunā (nomināli desmitkārt vērtīgākā) – tikai 0,987412 grami.¹⁹⁹ Šo niansi neviens publiski neanalizēja, tika uzsvērts, ka denominācija atvieglos norēķinus, paaugstinās metāla naudas vērtību un paplašinās tās pielietojumu.

Reformas rezultātā ievērojami dārgākas kļuva importētās preces, kā arī lauksaimniecības produkcija kolhozu tirgos – tirgotāji cenas

¹⁹⁸ LNA LVA, 101. f., 10. apr., 100. l., 98. lp.

¹⁹⁹ Latvijas Padomju enciklopēdija, 7. sēj., Rīga: Galvenā enciklopēdiju redakcija, 104. lpp.

desmitkārtīgi nesamazināja, bet bieži tikai uz pusi. Vairāk par PSRS īstenotajām naudas reformām izklāstīts grāmatā “Latvijas tautsaimniecības vēsture”.²⁰⁰ Periodiskāka PSRS rubļa un ASV dolāra vērtības pārskatīšana notika tikai sākot no 20. gadsimta 70. gadiem (skat. 10.tabulu).

Otrs scenārijs rubļa vērtības pārrēķinam pret mūsdienu valūtām būtu jau pieminētās PSRS oficiāli noteiktā rubļa seguma ar zeltu vērtības izmantošana. Pārrēķinot rubļus zeltā, zelta vērtību varētu pārrēķināt mūsdienu valūtās, un tā arī būtu juridiski pamatota metode, jo zelta vērtību pret rubli bija noteikusi pati PSRS.

Gala secinājums par iespējamiem scenārijiem rubļa vērtības pārrēķinam mūsdienu valūtās – tādi ir iespējami vairāki, no juridiskā aspekta vispieņemamākā metode būtu kādas PSRS administratīvi noteiktas rubļa vērtības izmantošana aprēķinos, savukārt rubļa reālās vērtības aprēķināšanas kontekstā visobjektīvāk būtu iezīmēt kādu amplitūdu (ņemto vērā arī rubļa vērtības svārstības atkarībā no pielietojanas mērķa, rubļa turētāja statusu un citus aspektus).

PSRS rubļa un ASV dolāra savstarpējais kurss konkrētā laika posmā PSRS okupācijas periodā

Lai raksturotu datu pieejamību par PSRS rubļa oficiāli noteikto kursu pret ASV dolāru, tiek pievienots izvērsts pārskats par PSRS Valsts bankas oficiāli noteikto rubļa kursu visā Latvijas okupācijas periodā (skat. 10. tabulu). Pārskatā iekļautas visas izmaiņas, kas tika administratīvi noteiktas attiecīgajos laika posmos.

10. tabula

PSRS rubļa un ASV dolāra savstarpējais kurss konkrētajā gadā PSRS okupācijas periodā pēc PSRS Valsts bankas noteiktā kursa²⁰¹

Aktuālā kursa noteikšanas datums)	ASV dolāri	PSRS rubļi	1 PSRS rublis = konkrētā gada ASV dolāri²⁰²
01.06.1940 – 01.02.1950.	1	5,3000	0,19
01.03.1950 – 01.12.1960.	1	4,0000	0,25
01.01.1961 – 01.12.1971.	1	0,9000	1,11
24.12.1971	100	82,9000	1,20

²⁰⁰ Krūmiņš G. (red.). *Latvijas tautsaimniecības vēsture*. Rīga: Jumava, 2017.

²⁰¹ Avots: PSRS Valsts bankas publikotā informācija.

²⁰² Pētījuma autora aprēķini.

Aktuālā kursa noteikšanas datums)	ASV dolāri	PSRS rubļi	1 PSRS rublis = konkrētā gada ASV dolāri ²⁰²
01.12.1972	100	82,6000	1,21
01.12.1973	100	74,6100	1,34
18.12.1974	100	73,0000	1,37
01.12.1975	100	75,8000	1,32
01.12.1976	100	74,8000	1,33
19.12.1977	100	70,6000	1,41
20.12.1978	100	66,5000	1,50
03.12.1979	100	64,4000	1,55
26.12.1980	100	67,5000	1,48
01.12.1981	100	69,9000	1,43
31.12.1982	100	71,0500	1,40
16.12.1983	100	79,2500	1,26
29.12.1984	100	87,0000	1,15
16.12.1985	100	76,4200	1,30
24.12.1986	100	67,8300	1,47
30.12.1987	100	58,4300	1,71
28.12.1988	100	60,6700	1,65
27.12.1989	100	60,8800	1,64
26.12.1990	100	56,4000	1,77

Summu pārrēķinam uz ASV dolāriem nepieciešami sekojoši soļi: pirmkārt, esošās pozīcijas pārrēķins konkrēta gada ASV dolāros (skat. 11. tabulu), un, otrkārt, šo dolāru pārrēķināšana mūsdienu naudas izteiksmē, izmantojot digitālo valūtu pārrēķinu kalkulatoru.

11. tabula

Aprēķinu piemērs: Latvijas PSR un PSRS budžetu savstarpējās norēķinu bilances pārrēķins konkrētā gada ASV dolāros

Gads	ASV dolāri par 1 PSRS rubli	PSRS rubļi	Pārrēķinot konkrētā gada ASV dolāros pēc PSRS bankas kursa
1946	0,19	118 978 019,11	22 605 823,63
1947	0,19	156 073 127,56	29 653 894,24
1948	0,19	104 044 094,00	19 768 377,86
1949	0,19	52 621 520,85	9 998 088,96
1950	0,25	84 255 616,77	21 063 904,19
1951	0,25	76 148 519,43	19 037 129,86
1952	0,25	96 324 878,24	24 081 219,56
1953	0,25	66 437 370,93	16 609 342,73
1954	0,25	-21 101 700,91	-5 275 425,23
1955	0,25	80 826 265,37	20 206 566,34
1956	0,25	66 575 815,65	16 643 953,91
1957	0,25	66 950 773,45	16 737 693,36

9. Iespējamie scenāriji PSRS finanšu politikas Latvijas teritorijā analīzei un pārrēķinam mūsdienu maksāšanas līdzekļos (valūtās)

Gads	ASV dolāri par 1 PSRS rubli	PSRS rubļi	Pārrēķinot konkrētā gada ASV dolāros pēc PSRS bankas kursa
1958	0,25	67 571 472,08	16 892 868,02
1959	0,25	57 424 305,06	14 356 076,27
1960	0,25	82 271 341,32	20 567 835,33
1961	1,11	198 835 623,59	220 707 542,18
1962	1,11	201 351 512,25	223 500 178,60
1963	1,11	278 493 292,19	309 127 554,33
1964	1,11	338 406 451,08	375 631 160,70
1965	1,11	205 220 090,10	227 794 300,01
1966	1,11	466 635 441,20	517 965 339,73
1967	1,11	512 139 352,92	568 474 681,74
1968	1,11	391 321 985,32	434 367 403,71
1969	1,11	375 651 457,68	416 973 118,02
1970	1,11	260 184 320,26	288 804 595,49
1971	1,2	429 803 487,06	515 764 184,47
1972	1,21	486 231 687,66	588 340 342,07
1973	1,34	497 612 645,79	666 800 945,36
1974	1,37	602 986 833,04	826 091 961,26
1975	1,32	560 383 737,18	739 706 533,08
1976	1,33	717 694 002,93	954 533 023,90
1977	1,41	730 459 606,45	1 029 948 045,09
1978	1,5	820 743 065,32	1 231 114 597,98
1979	1,55	959 702 759,02	1 487 539 276,48
1980	1,48	1 053 222 583,68	1 558 769 423,85
1981	1,43	1 039 380 736,32	1 486 314 452,94
1982	1,4	642 831 882,70	899 964 635,78
1983	1,26	398 303 881,34	501 862 890,49
1984	1,15	242 945 425,23	279 387 239,01
1985	1,3	10 927 477,66	14 205 720,96
1986	1,47	-78 351 818,47	-115 177 173,15
1987	1,71	603 261 109,07	1 031 576 496,51
1988	1,65	284 468 609,21	469 373 205,20
1989	1,64	302 582 000,00	496 234 480,00
1990	1,77	-146 911 000,00	-260 032 470,00

Par piemēru ņemot 1946. gadu, valūtas kalkulators kā starpbudžetu norēķinos Latvijas zaudēto summu 2019. gada ASV dolāros aprēķina 298 334 262,86 dolāri. Kā piemēru ņemot citu, 1980. gadu, kad Latvijas PSR dotēja PSRS budžetu ar rekordlielo summu (1 053 222 583,68), šī gada bilances pārrēķins ASV dolāros, izmantojot PSRS bankas oficiālo valūtas kursu un valūtu kalkulatoru, ir ekvivalents 4 868 241 212,76 ASV dolāriem.

Izmantojot šo metodi, ir iespējams veikt aprēķinus visās pozīcijās, kas ir fiksētas rubļos, tās pārvēršot mūsdienu valūtās.

10. GALVENIE SECINĀJUMI

Identificēto un pētījumos analizēto dokumentu klāsts ir pietiekams, lai sniegtu precīzu priekšstatu par PSRS finanšu politiku Latvijā Latvijas PSR un PSRS budžetu kontekstā.

Latvijas PSR budžets bija cieši integrēts PSRS budžetā. PSRS budžeta ieņēmumu un izdevumu analīze sniedz priekšstatu par reālajiem ieņēmumiem un izdevumiem Latvijas teritorijā, kā arī par šo ieņēmumu un izdevumu kategorijām.

1946. – 1990. gadā dažādu starpbudžetu maksājumu veidā Latvijas PSR budžeta republikāniskā budžeta daļā no PSRS budžeta ir iemaksāts par 2,578 miljardiem rubļu vairāk nekā no Latvijas PSR budžeta republikāniskā budžeta daļas ir iemaksāts PSRS budžetā.

1946. – 1990. gadā kopumā maksājumi no Latvijas teritorijas PSRS budžetā bija par 20,024 miljardiem rubļu lielāki nekā PSRS budžeta izdevumi Latvijas teritorijā.

Kopējie ieņēmumi no Latvijas teritorijas 1946. – 1990. gadā (kopā ņemot Latvijas PSR un PSRS budžetu ienākumus un izdevumus Latvijas teritorijā pēc budžetu izpildes atskaitēm) bija 94 881 252 923,59 rubļi, savukārt izdevumi 72 717 545 359,59 rubļi. Veidojot reālo norēķinu bilanci (ņemot vērā iekšējos maksājumus starp Latvijas PSR un PSRS budžetiem), ir jāsecina, ka Latvijas teritorijā reālie kopējie ieņēmumi par 17 007 603 941,10 rubļiem, jeb 18 procentiem pārsniedza izdevumus.

Ievērojamu PSRS izdevumu daļu veidoja PSRS militāro un represīvo ministriju izdevumi Latvijas teritorijā (13 803 781 704,15 rubļi). Laika posmā kopumā (1946 – 1990) tas veidoja 19% no visiem izdevumiem Latvijas teritorijā (Latvijas PSR un PSRS budžetu kopā ņemot).

Lielākos budžeta ieņēmumus PSRS okupācijas periodā nodrošināja apgrozījuma nodoklis, kas tika iekasēts no valsts kontrolētajiem uzņēmumiem un organizācijām.

Budžetu norēķinu kontekstā **PSRS nodarītie zaudējumi ir 30 811 385 645,25 rubļi attiecīgo gadu norēķinu cenās**. Tie ir finanšu līdzekļi, kas tērēti ārpus Latvijas teritorijas un PSRS militāro un represīvo ministriju izdevumi Latvijas teritorijā, kas nav attiecināmi uz izdevumu Latvijas teritorijā bilanci, jo neatbilda Latvijas interesēm.

Pamatojoties uz autentisku dokumentu analīzi, tika gūts apstiprinājums, ka PSRS okupētajā Latvijā īstenoja koloniālu politiku –

ievērojamu daļu ieņēmumu novirzīja uz teritorijām, kas atradās ārpus Latvijas, kā arī Latvijā ievērojamu daļu izdevumu novirzīja militāro un represīvo ministriju finansēšanai.

Šajā kopsavilkumā apkopoto pētījumu rezultāti sniedz būtisku pienesumu PSRS okupācijas zaudējumu apzināšanā un aprēķināšanā. Tomēr attiecībā uz šo jomu (finanšu politika un tās rezultāti) pētniecību ir nepieciešams turpināt. Nepieciešams apzināt okupācijas pirmajā gadā (1940. gada jūnijs – 1941. gada jūnijs) un 1944.–1945. gadā nodarītos zaudējumus, ar naudas reformām saistītos zaudējumus (1947. gada un 1961. gada naudas reformas), kā arī izvērtēt militāri – rūpnieciskajā kompleksā ieguldīto līdzekļu pamatotību un atbilstību Latvijas interesēm. Tāpat padziļināti būtu jāanalizē finanšu norēķini un citas finanšu attiecības, kas notika ārpus Latvijas PSR un PSRS budžeta:

- skaidra nauda, kas pārskaitīta uz PSRS Valsts banku;
- kredītresursi, kas pārskaitīti uz centrālajām PSRS bankām vai saņemti no tām;
- attiecības starp ministrijām, resoriem un citām PSRS pakļautības organizācijām.

SUMMARY

This publication summarizes the main facts and conclusions from studies that have been conducted since 2015 in the context of mutual relations and settlements between the budgets of the Latvian SSR and the USSR during the occupation period of the USSR. An in-depth review of the literature and sources, an in-depth analysis of the sources used in the study have also been carried out. Taking into account international experience, scenarios are proposed for the conversion of USSR rubles into modern currencies. The documents confirm that the USSR implemented a colonial policy in Latvia during the occupation period - significant financial resources were diverted to the USSR budget and a large part of these resources were spent outside the territory of Latvia. A large part of the budget expenditures of the USSR in Latvia was related to the financing of the military and repressive ministries and cannot be recognized as expenditures corresponding to Latvia's interests. In general, in the context of budget settlements, the losses caused to the USSR are 30 811 385 645,25 rubles in monetary terms for the specific years (financial resources spent outside the territory of Latvia and the expenses of the military and repressive ministries of the USSR in the territory of Latvia, which are not attributable to the expenditure in the territory of Latvia, because they did not correspond to the balance sheet of Latvia interests).

PIELIKUMI

Tabulu saraksts

1. Latvijas PSR budžeta ieņēmumi un izdevumi un budžeta pārpalikums (1946–1990) rubļos
2. Latvijas un PSRS budžeta ikgadējie savstarpējie maksājumi, izmantojot Latvijas PSR republikānisko budžetu
3. Visu ieņēmumu no Latvijas teritorijas sadalījums un apkopojums (1946–1990) rubļos
4. Apgrozījuma nodokļa ieņēmumi no Latvijas un sadalījums starp Latvijas PSR un PSRS budžetu
5. Galvenās ieņēmumu kategorijas Latvijas PSR un PSRS budžetā no Latvijas teritorijas (1946–1990) rubļos
6. PSRS budžeta ieņēmumi un izdevumi no Latvijas teritorijas
7. Kopsavilkums par galvenajām izdevumu pozīcijām Latvijas teritorijā (Latvijas PSR un PSRS budžeta izdevumi)
8. PSRS militāro un represīvo ministriju finansējuma apjoms no PSRS budžeta Latvijas PSR teritorijā (1946–1990) rubļos
9. Militāro un represīvo ministriju izdevumi un pārējie PSRS budžeta izdevumi Latvijas PSR teritorijā (1946–1990) rubļos
10. PSRS rubļa un ASV dolāra savstarpējais kurss konkrētajā gadā PSRS okupācijas periodā pēc PSRS Valsts bankas noteiktā kursa
11. Aprēķinu piemērs: Latvijas PSR un PSRS budžetu savstarpējās norēķinu bilances pārreķins konkrētā gada ASV dolāros

Attēlu saraksts

1. Latvijas un PSRS savstarpējo norēķinu bilance pēc M. Šmuldera aprēķiniem
2. Gala atskaite par Latvijas PSR 1948. gada republikāniskā budžeta izpildi. Parakstītāji – PSRS Valsts bankas Latvijas republikāniskā kantora amatpersonas (pārvaldnieks, galvenais grāmatvedis un budžeta grupas vadītājs)
3. Gala atskaite par PSRS budžeta 1947. gada izdevumiem Latvijas teritorijā. Parakstītāji – PSRS Valsts bankas Latvijas republikāniskā kantora amatpersonas (pārvaldnieka pienākumu izpildītājs un galvenais grāmatvedis)

4. Dokumenta fragments, kurā apkopoti ieņēmumi no apgrozījuma nodokļa 1946. gadā
5. Dokumenta fragments par ieņēmumu sadalījumu no Latvijas starp Latvijas PSR un PSRS budžetu 1949. gadā
6. Veļas mašīnu ražošana Rīgas elektroaparātu rūpnīcā, 1966. gads
7. Taloni deficīta preču iegādei, 1990. gads
8. A. Popova Rīgas radiatorrūpnīca, 1987. gads
9. Dokumenta paraugs – gada atskaites par ieņēmumiem no Latvijas teritorijas 1958. gadā fragments

Grafiku saraksts

1. Latvijas PSR budžeta izdevumu sadalījums starp republikānisko budžetu un vietējiem budžetiem
2. Visu ieņēmumu no Latvijas PSR sadalījums starp Latvijas PSR (republikānisko un vietējiem) un PSRS budžetu (1946–1990) rubļos
3. Ieņēmumu sadalījums starp Latvijas PSR budžetu (republikāniskais un vietējie) un PSRS budžetu (1946–1990)
4. Apgrozījuma nodokļa sadalījuma un īpatsvara izmaiņas kopējos ieņēmumos no Latvijas teritorijas (1946–1990)
5. Galvenās ieņēmumu pozīcijas no Latvijas teritorijas, Latvijas PSR un PSRS budžets rubļos (1946–1990)
6. Galvenās izdevumu pozīcijas Latvijas teritorijā – kopsavilkums, Latvijas PSR un PSRS budžets rubļos (1946–1990)
7. Militāro un represīvo ministriju izdevumu īpatsvara PSRS budžeta izdevumos Latvijas PSR teritorijā grafisks atainojums rubļos (1946–1990)

Министерство Обороны СССР	208	64	353.414.240	- 78
Министерство Обороны СССР (пенсии)		65	28.424.003	- 48
Итого по разделу	208	00	381.838.244	- 26
М-во внутренних дел СССР	209	92	17.615.007	- 74
М-во внутренних дел (пенсии)		93	3.079.930	- 21
Итого по разделу	209	00	20.694.937	- 95
Минитет Государственной безопасности	210	68	18.534.306	- 16
Минитет Госбезопасности (пенсии)		69	2.149.349	- 89
Итого по разделу	210	00	20.683.656	- 05
Комитет СССР по материальным резервам	214	72	84.111	- 64

ИНВ. № 226
 Латвийский республиканский банк
 Промстроябанк СССР
 19.88 г.

СЕКРЕТНО
 литер "Л"

Atslepenot

№ 252
 05

ДЕЛО № **13**

СЕКРЕТНО

Лист. № 581

ГОСУДАРСТВЕННЫЙ БАНК СССР

Латвийская республиканская контора
1 отдел

Atslepenot

ДЕЛО № 06-1

Сводный годовой бухгалтерский
отчет по доходам и расходам
союзного бюджета

Начато: 9 февраля 1982.

Окончено: 11 февраля 1982.

23 листов

том 1

F. Nr.	202
Apr. Nr.	4a
Lietas Nr.	411

Literatūra

- Aizsilnieks A. *Latvijas saimniecības vēsture 1914–1945*. Stokholma: Daugava, 1968.
- Bahry D. *Outside Moscow: Power, Politics, and Budgetary Policy in the Soviet Republics*. Columbia University Press, 1987.
- Bandera V.N., Melnyk Z.L. *The Soviet Economy in Regional Perspective*. Praeger Publishers, 1973.
- Becker A. S. *Soviet National Income 1958–1964*. University of California Press, 1969.
- Bergson A. *The Real National Income of Soviet Russia since 1928*. Harvard University Press, 1961.
- Bergson A, Levine H. S. *The Soviet Economy: Toward the Year 2000*. George Allen&Unwin, 1983.
- Bornstein M., Fustfeld D. R. *The Soviet Economy: a Book of Readings*. Richard D. Irwin, 1974.
- Dmitrieva O. *Regional Development: the USSR and after*. Palgrave Macmillan, 1996.
- Ducmane K., Vēciņš Ē. *Nauda Latvijā*. Rīga: Latvijas Banka, 1995.
- Firth N.E., Noren J.H. *Soviet defense spending. A History of CIA Estimates, 1950-1990*. Texas A&M University Press, 1998.
- Holzman F. D. *Soviet Military Spending: Assessing the Numbers Game*. International Security, Vol. 6 No. 4, 1982.
- Koropecykj I. S., Schroeder G. E. *Economics of Soviet Regions*. Praeger Publishers, 1981.
- Krastiņš E. *Latvijas rūpniecības vēsture. Latvijas rūpniecība XIX–XXI gadsimtā*. Rīga: Jumava, 2018.
- Krumins G. Soviet Economic Gaslighting of Latvia and the Baltic States. *Defence Strategic Communications*. 2018, vol.4, pp.49–78.

Krumins G., Stranga A. *Von der Marktwirtschaft uber die Statswirtschaft zur Planwirtschaft 1918–1991*. Paderborn: Verlag Ferdinand Schoning, 2018.

Krūmiņš G. *Ekonomiskā un finanšu politika Latvijā 1953–1959.gadā. Baltijas valstis PSRS sastāvā: no poststaļinisma līdz pārbūvei*. Rīga: LU Latvijas vēstures institūts, 2014.

Krumins G. *Economic and Monetary Developments in Latvia during World War II. The Bank of Latvia XC*. Riga: Latvijas Banka, 2012. Pp. 87–112.

Krumins G. *Economic and Monetary Developments in Latvia (1945–1991). The Bank of Latvia XC*. Riga: Latvijas Banka, 2012. Pp. 113–136.

Latvijas Bankai 90. Rīga: Latvijas Banka, 2012.

Latvijas PSR tautas saimniecība 1985. gadā. Rīga: CSP, 1986.

Loaber D.A., Vardys S.V., Kitching L.P.A. *Regional Identity Under Soviet Rule: the Case of the Baltic States*. University of Kiel, 1990.

Parming T., Jarvesoo E. *A Case Study of a Soviet Republic. The Estonian SSR*. Westview Press, 1978.

Šmulders M. *Latvijas un PSRS ekonomiskie sakari un savstarpējie norēķini*. Rīga: Latvijas Zinātnieku savienība, 1990.

Šmulders M. *Latvijas un PSRS ekonomiskās attiecības un to rezultāti 1920–1990*. Latvijas Statistikas institūts, 1991.

Tomingas W. *The Soviet Colonization of Estonia*. Kultuur Publishing House, 1973.

Гаидар Е. *Гибель империи*. Москва: РОССПЭН, 2006.

Гулян П. *Латвия в системе народного хозяйства СССР*. Рига: Зинатне, 1982.

Зубкова Е. (сост.) *Советская модель экономики — союзный центр и республики Прибалтики 1953 г.—март 1965 г.* Москва: МФД, 2015.

Зубкова Е. *Прибалтика и Кремль. 1940—1953*. Москва: РОССПЭН, 2008.